



Circular SSN EST 802

SINTESIS: Los seguros en el Sector Agropecuario y Forestal 2012. Contiene información de las entidades que operan en los seguros Agropecuarios y Forestales del mercado local.

A las Entidades y Personas sujetas a la supervisión de la Superintendencia de Seguros de la Nación.

Tengo el agrado de dirigirme a ustedes con el objeto de remitirles los resultados de la encuesta sobre los seguros en el Sector Agropecuario y Forestal correspondiente al ejercicio 2011-2012.

En el **Anexo I** se describe el alcance de la encuesta y se presenta un análisis global de aspectos destacados del seguro Agropecuario y Forestal.

En el **Anexo II** se presentan los cuadros, los cuales también se encuentran disponibles en planilla de cálculo en www.ssn.gob.ar dentro de la sección Seguro Agropecuario.

Saludo a ustedes atentamente.

Lic. Juan Antonio Bontempo
Superintendente de Seguros de la Nación

LA PRESENTE COMUNICACIÓN CONTIENE 1 PÁGINA. CONTIENE 2 ANEXOS DE 7 Y 14 PÁGINAS RESPECTIVAMENTE. CIRC. ANT. IDENT. N°
8132



ANEXO I
HOJA Nº 1/7

ENCUESTA SOBRE SEGUROS EN EL SECTOR AGROPECUARIO Y FORESTAL
ÍNDICE

ANEXO I		Hoja
I.	INTRODUCCIÓN	2
II.	ALCANCE DE LA ENCUESTA	2
III.	ENTIDADES ASEGURADORAS	2
IV.	RESULTADOS OBTENIDOS	3
	Cuadro 1. Cifras Globales	3
	Cuadro 2. Composición porcentual del seguro agrícola por tipo de cobertura	3
	Cuadro 3. Composición porcentual del seguro agrícola por tipo de cultivo	3
	Cuadro 4. Participación porcentual del seguro agrícola por aseguradora	4
	Cuadro 5. Distribución geográfica del seguro agrícola	4
	Cuadro 6. Participación del seguro agrícola en las provincias de mayor producción	4
	Cuadro 7. Cantidad de explotaciones agrícolas y forestales aseguradas	5
V.	EVOLUCIÓN DE LOS SEGUROS AGROPECUARIOS Y FORESTALES	5
	Cuadro 8. Cifras globales seguros agrícolas	5
	Cuadro 9. Entidades aseguradoras	5
	Cuadro 10. Cantidad de explotaciones aseguradas	6
VI.	INDICADORES	6
ANEXO II (planilla de cálculo)		
	Cuadro 1. Características del seguro agropecuario por tipo de coberturas	1
	Cuadro 2. Cantidad de siniestros y pólizas por tipo de coberturas	2
	Cuadro 3. Características del seguro agropecuario por tipo de cultivos	3
	Cuadro 4. Características del seguro agrícola por provincias	4
	Cuadro 5. Características del seg. forestal y otros ramos relacionados con la act. agrop.	5
	Cuadro 6. Siniestros y pólizas del seg. forestal y otros ramos relacionados con la act.	5
	Cuadro 7. Indicadores del seguro agrícola por tipo de coberturas	6
	Cuadro 8. Participación porcentual del seguro agrícola por tipo de coberturas	6
	Cuadro 9. Indicadores del seguro agrícola por tipo de cultivos	7
	Cuadro 10. Participación porcentual del seguro agrícola por tipo de cultivos	7
	Cuadro 11. Indicadores del seguro agrícola por provincia	8
	Cuadro 12. Las aseguradoras de seguro agrícola	9
	Cuadros 13 y 14. Las reaseguradoras de seg. Agrop. y forestal y Primas cedidas por aseg.	10
	Cuadros 15 y 16. Primas emitidas de seg. agrop. y Primas emitidas por trimestre	11
	Cuadros 17 y 18. Evolución del seguro agrícola por coberturas: Primas y Siniestros pagados	12
	Cuadros 19 y 20. Evolución del seguro agrícola por cultivos: Primas y Siniestros pagados	13
	Cuadros 21 y 22. Evolución del seguro agrícola por provincias: Primas y Siniestros pagados	14



I. INTRODUCCIÓN

En la presente Comunicación se publican los resultados de la encuesta sobre seguros en el Sector Agropecuario y Forestal realizada por la Superintendencia de Seguros de la Nación a las entidades aseguradoras que durante el ejercicio económico julio 2011 a junio 2012 dieron cobertura a riesgos agropecuarios y forestales.

En el documento donde se difundieron los resultados de la primera encuesta del ejercicio 2003 (Comunicación SSN Nº 645), se fundamentaron las causas que llevaron a su realización y el compromiso de la SSN de realizar periódicamente este tipo de estudios.

II. ALCANCE DE LA ENCUESTA

En la encuesta correspondiente al ejercicio 2012 se relevan las mismas características que las llevadas a cabo en años anteriores. Las principales **variables bajo estudio son:**

- Coberturas comercializadas
- Cultivos asegurados
- Provincias donde están radicados los riesgos.

Sobre las variables se mide:

- Primas Emitidas¹ (\$)
- Gastos Totales² (\$)
- Siniestros Pagados (\$ y cantidad)
- Capital Asegurado (\$)
- Hectáreas Aseguradas (ha)
- Pólizas (cantidad)

Se construyen los siguientes indicadores:

- Prima por hectárea asegurada
- Prima por cada \$ 1000 de capital asegurado
- Capital asegurado por hectárea asegurada
- Siniestros sobre primas (%)
- Gastos totales sobre prima emitida (%)

III. ENTIDADES ASEGURADORAS

Las entidades aseguradoras autorizadas al 30 de junio de 2012 son **180**, de las cuales **104** operan en seguros patrimoniales o son mixtas (sin incluir las entidades exclusivas de transporte público de pasajeros y riesgos del trabajo). De éstas, **29** entidades operan en seguros agropecuarios y forestales, y comercializan las siguientes coberturas no excluyentes:

¹ Primas emitidas netas de anulaciones.

² Gastos totales incluye gastos de producción y explotación, menos los gastos a cargo del reasegurador.


ANEXO I
HOJA Nº 3/7

- 28 cubren Granizo
- 23 cubren Granizo con Adicionales
- 8 cubren Multirriesgo Agrícola
- 7 cubren Ganado
- 4 cubren Incendio en plantaciones forestales
- 4 operan en otros Ramos: integral agrícola, silo y silo bolsa
- 2 cubren Robo (otros bienes agropecuarios)
- ninguna cubre Otras Coberturas agrícolas o pecuarias

IV. RESULTADOS OBTENIDOS

A continuación se presenta un resumen de los resultados obtenidos en la encuesta 2012 para los seguros agropecuarios. Mayor detalle puede consultarse en el ANEXO II.

Cuadro 1. Cifras Globales

Primas emitidas	\$	1.137 millones
Siniestros pagados	\$	958 millones
Gastos totales	\$	160 millones
Hectáreas aseguradas	ha	20 millones
Capital asegurado	\$	37.850 millones
Pólizas emitidas	cantidad	144.797
Aseguradoras	cantidad	29

Cuadro 2. Composición porcentual del seguro agrícola por tipo de cobertura

Coberturas	Primas emitidas %	Siniestros pagados %	Gastos totales %	Hectáreas aseguradas %	Capital asegurado %	Pólizas emitidas %
Granizo	61	62	57	61	63	58
Granizo + Adicionales	33	37	37	33	31	42
Multirriesgo Agrícola	6	1	6	6	6	0

Cuadro 3. Composición porcentual del seguro agrícola por tipo de cultivo

Cultivos	Primas emitidas %	Siniestros pagados %	Gastos totales %	Hectáreas aseguradas %	Capital asegurado %
Cultivos Anuales	96	92	99	98	98
Oleaginosas	57	54	64	60	62
Cereales	30	27	36	36	32
Otros	9	11	///	2	4
Cultivos Perennes¹	4	8	1	2	2

¹ Se destacan con el siguiente orden de importancia: vid, frutas de pepita y carozo y hortalizas.

/// dato que no corresponde presentar debido a la naturaleza de las cosas.


ANEXO I
HOJA Nº 4/7
Cuadro 4. Participación porcentual del seguro agrícola por aseguradora

Se exponen las aseguradoras que concentran el 65 % del total de primas emitidas:

Aseguradoras	Primas emitidas %	Siniestros pagados %	Gastos totales %	Hectáreas aseguradas %	Capital asegurado %	Pólizas emitidas %
Sancor	18	20	11	20	20	13
Nación	17	18	12	10	12	4
Segunda	14	13	22	17	16	30
Allianz	11	12	4	11	10	5
Provincia	5	5	5	6	5	6
Resto	35	32	46	36	37	42

Cuadro 5. Distribución geográfica del seguro agrícola

Se incluyen las provincias que concentran en conjunto el 76 % de las primas y siniestros, ordenadas de acuerdo al monto de las primas:

Provincias	Primas emitidas %	Siniestros pagados %	Gastos totales %	Hectáreas aseguradas %	Capital asegurado %
Buenos Aires	31	34	34	44	39
Córdoba	28	31	35	21	21
Santa Fe	17	12	21	17	22
Resto	24	23	10	18	18

Cuadro 6. Participación del seguro agrícola en las provincias de mayor producción

Para cada una de las provincias individualizadas en la tabla anterior, se muestran las aseguradoras de mayor actividad:

Buenos Aires		Córdoba		Santa Fe	
Aseguradoras	Primas emitidas %	Aseguradoras	Primas emitidas %	Aseguradoras	Primas emitidas %
Sancor	19,3	Segunda	19,6	Segunda	21,5
Allianz	13,1	Sancor	19,1	Sancor	19,1
Segunda	11,9	Nación	15,1	San Cristóbal	12,1
Provincia	9,6	Allianz	14,0	Allianz	6,5
Dulce	6,5	Mapfre	4,4	Comercio	6,4


ANEXO I
HOJA Nº 5/7
Cuadro 7. Cantidad de explotaciones agrícolas y forestales³ aseguradas

Superficie de la Explotación Agrícola hectáreas	Cantidad de Explotaciones Agrícolas				Cantidad de Explotaciones Forestales
	TOTAL	%	Cultivos Anuales	Cultivos Perennes	
TOTAL	167.149	100	140.431	26.718	37
Hasta 10	23.131	14	7.233	15.898	1
De 10 a 40	54.138	32	45.830	8.308	4
De 40 a 100	47.428	28	45.712	1.716	2
De 100 a 500	36.327	22	35.648	679	2
Más de 500	5.113	3	4.996	117	1
Sin información	1.012	1	1.012	-	27

V. EVOLUCIÓN DE LOS SEGUROS AGROPECUARIOS Y FORESTALES

En esta sección se presentan los resultados de los últimos 6 años a fin de visualizar su evolución. Mayor detalle puede consultarse en el ANEXO II.

Cuadro 8. Cifras Globales seguros agrícolas⁴

	millones					
	2007	2008	2009	2010	2011	2012
Primas emitidas (\$)	813	1.187	995	1.033	1.297	1.137
Siniestros pagados (\$)	625	679	760	839	594	958
Hectáreas aseguradas	16	18	15	19	21	20
Capital asegurado (\$)	23.463	33.093	27.228	32.047	38.127	37.860

Cuadro 9. Entidades aseguradoras

Coberturas	Cantidad de aseguradoras					
	2007	2008	2009	2010	2011	2012
TOTAL	28	28	28	28	29	29
Seguros Agrícolas	28	28	28	28	28	29
Granizo sin Adicionales	25	26	25	26	27	28
Granizo con Adicionales	22	23	23	23	23	23
Multirriesgos Agrícolas	7	6	10	9	9	8
Otras Coberturas Agrícolas	-	-	-	1	-	-
Seguros Pecuarios	4	5	4	3	6	7

³ Las explotaciones forestales corresponden a las siguientes aseguradoras: Productores de Frutas, Río Uruguay, Sancor y Segunda.

⁴ Valores ajustados a valores constantes de junio 2012 por IPIM – INDEC.



Cuadro 10. Cantidad de explotaciones aseguradas

	Cantidad de explotaciones					
	2007	2008	2009	2010	2011	2012
Agrícolas	151.400	172.113	149.472	171.989	172.386	167.149
Cultivos Anuales	131.474	153.679	126.434	147.716	146.886	140.431
Cultivos Perennes	19.926	18.434	23.038	24.273	25.500	26.718
Forestales	51	40	47	52	52	37

VI. INDICADORES⁵

Se elaboraron algunas relaciones simples, que sirven de indicadores a fin de analizar el comportamiento de las distintas variables y los distintos niveles de medición utilizados. Estos valores son indicativos del conjunto total de las respuestas, en las cuales influyen factores, no siempre posibles de identificar. A continuación se destacan algunos resultados:

Prima por hectárea asegurada: indicativo del costo promedio de asegurar una hectárea. En este indicador las variables tipo de cultivo, cobertura y zona de riesgo inciden en el resultado.

57 \$ x ha es el costo promedio total, considerando todos los tipos de coberturas y cultivos del país de todo el país.

903 y 1.674 \$ x ha son los costos más elevados que corresponden al Tabaco y Cítricos (de muy escasa participación).

35 y 82 \$ x ha son los costos más bajos para Otros Cultivos Anuales y Hortalizas respectivamente.

Prima por cada \$ 1.000 de capital asegurado: indica la tasa de prima por cada \$ 1000 de capital asegurado. Este indicador pondera el valor del cultivo asegurado, y también inciden las restantes variables enumeradas en el indicador anterior.

30 ‰ para todos los tipos de coberturas y cultivos del país.

29 ‰ corresponde a la cobertura de Granizo y **41 ‰** a Ganado.

59 y 75 ‰ son las tasas de primas más elevadas y corresponden a los cultivos de vid y tabaco respectivamente.

Entre 17 y 143 ‰ varían las tasas por provincia, siendo Entre Ríos la más económica y, en el otro extremo, Catamarca.

⁵ En el Anexo II – Cuadros Nº 7 a 10, se pueden consultar los resultados de estos indicadores.



ANEXO I
HOJA Nº 7/7

Capital asegurado por hectárea asegurada: indica el importe del capital asegurado promedio por hectárea.

1.905 \$ x ha considerando todos los tipos de coberturas y cultivos.

1.821 \$ x ha es el capital asegurado promedio más bajo y corresponde a las coberturas granizo con adicionales.

38.854 \$ y 16.379 \$ x ha: el primer valor corresponde a los Cítricos que es un cultivo de escasa importancia y el siguiente a Otros Cultivos Perennes.

732 \$ x ha corresponde a Otros Cultivo Anuales

Siniestros sobre primas (%): indica cuanto se pagó por siniestros por cada \$100 de prima. Es un indicador de siniestralidad, pero cabe tener en cuenta que se consideran sólo los siniestros pagados en un ejercicio⁶.

84 % considerando todos los tipos de coberturas y cultivos.

268 % es la mayor siniestralidad y corresponde a frutas de pepita y carozo.

Gastos totales sobre prima emitida (%): indica cuánto representan los gastos de producción, explotación y gastos de gestión a cargo del reaseguro de los seguros agropecuarios con respecto a la prima emitida.

14 % considerando todos los tipos de coberturas y cultivos.

⁶ El indicador de siniestralidad que relaciona siniestros devengados y primas devengadas del ejercicio 2012 para el ramo Granizo y Otros Riesgos es 94 %, para Ganado 31 % y para el total de Riesgos Agropecuarios y Forestales 94 % (Fuente: Datos de Situación del Mercado a junio 2012).

Características del seguro agropecuario por tipo de cobertura

Ejercicio económico 2012

Cuadro Nº 1

Coberturas	Primas emiridas \$	Gastos totales \$	Siniestros pagados \$	Hectáreas aseguradas ha	Capital asegurado millones \$
Seguros Agropecuarios	1.137.265.862	159.887.770	957.949.922	19.870.160	37.850
Seguros Agrícolas	1.136.879.003	159.648.342	957.826.275	19.870.160	37.850
Granizo	689.654.262	91.005.558	588.279.140	12.168.281	23.692
Granizo + Adicionales ¹	373.702.735	58.662.982	327.271.494	6.463.522	11.768
Multirriesgo Agrícola	73.522.005	9.979.802	42.275.640	1.238.357	2.391
Seguros Pecuarios: Ganado	386.859	239.427	123.647	///	9

1 Adicionales puede incluir la cobertura de alguno/s de los siguientes riesgos: incendio, resiembra, viento, helada, sequía, viento fuerte, falta de piso y lluvias en exceso.

/// dato que no corresponde presentar debido a la naturaleza de las cosas.

Cantidad de siniestros y pólizas por tipo de coberturas

Ejercicio económico 2012

Cuadro N° 2

Coberturas	Cantidad de Siniestros		Pólizas Emitidas
	Denunciados	Pagados	
Seguros Agropecuarios	41.361	30.822	144.797
Seguros Agrícolas	41.307	30.730	144.541
Granizo	25.188	19.070	83.678
Granizo + Adicionales ¹	15.595	11.351	60.597
Multirriesgo Agrícola	524	309	266
Seguros Pecuarios: Ganado	54	92	256

¹ Adicionales puede incluir la cobertura de alguno/s de los siguientes riesgos: incendio, resiembra, helada, sequía, viento fuerte, falta de piso y lluvias en exceso.

Características del seguro agropecuario por tipo de cultivos

Ejercicio económico 2012

Cuadro Nº 3

Cultivos	Primas emitidas miles \$	Gastos totales miles \$	Siniestros pagados miles \$	Hectáreas aseguradas ha	Capital asegurado miles \$
Seguros Agrícolas	1.136.879	159.648	957.826	19.870.160	37.850.401
Cultivos Anuales	1.094.621	157.913	884.733	19.542.993	37.073.590
Cereales	347.526	57.878	259.064	7.249.572	12.286.447
Oleaginosas	647.860	102.541	521.921	11.949.185	23.314.273
Forrajeras	4.333	737	7.842	87.222	164.250
Tabaco	89.420	-3.247	92.924	98.980	1.192.919
Otros Cultivos Anuales	5.483	4	2.981	158.034	115.701
Cultivos Perennes	42.258	1.736	73.093	327.167	776.811
Frutas de Pepita y Carozo	18.075	1.561	48.380	93.310	324.203
Cítricos	60	5	-	36	1.395
Vid	18.513	-648	22.426	167.581	313.001
Hortalizas	5.407	774	2.288	65.825	131.416
Otros Cultivos Perennes	203	44	-	415	6.796

Características del seguro agrícola por provincias

Ejercicio económico 2012

Cuadro N° 4

Provincias	Primas emitidas miles \$	Gastos totales miles \$	Siniestros pagados miles \$	Hectáreas aseguradas ha	Capital asegurado miles \$
Seguros Agrícolas	1.136.879	159.648	957.826	19.870.160	37.850.401
Buenos Aires	352.099	54.263	322.808	8.725.853	14.635.499
C.A.B.A.	-	-	-	-	-
Catamarca	2.856	169	455	2.067	19.916
Córdoba	321.002	55.366	292.244	4.081.409	8.047.139
Corrientes	3.582	140	201	23.386	90.969
Chaco	16.239	990	4.056	373.639	396.253
Chubut	356	37	10	419	5.484
Entre Ríos	45.453	6.904	15.553	1.215.991	2.628.249
Formosa	13	2	0	401	428
Jujuy	28.205	4.276	17.693	43.616	412.504
La Pampa	41.467	5.325	26.411	924.636	1.045.330
La Rioja	377	36	1.036	997	8.827
Mendoza	16.464	-644	16.440	259.957	211.264
Misiones	19.723	1	7.965	24.267	262.117
Neuquén	271	25	867	519	7.238
Río Negro	10.483	1.658	41.428	11.212	242.006
Salta	31.872	-7.992	66.677	30.632	435.077
San Juan	8.809	-236	10.977	19.302	185.903
San Luis	22.108	3.180	17.263	270.669	316.197
Santa Cruz	-	-	-	-	-
Santa Fe	192.817	32.922	114.203	3.436.029	8.247.544
Santiago del Estero	18.807	3.186	1.480	419.292	583.420
Tierra del Fuego	-	-	-	-	-
Tucumán	3.875	39	59	5.866	69.035

Características del seguro forestal y otros ramos relacionados con la actividad agropecuaria

Ejercicio económico 2012

Cuadro Nº 5

Ramo	Riesgo Cubierto	Primas emitidas	Gastos totales	Hectáreas aseguradas	Capital asegurado
		miles \$	miles \$	ha	miles \$
TOTAL		6.850	1.126	138.643	3.013.799
Incendio	Plantaciones Forestales	4.303	548	138.643	934.015
Robo ⁸	Bienes Agropecuarios y Forestales	657	201	///	151.824
Otros Ramos Patrimoniales ⁹		1.890	377	///	1.927.959

Siniestros y pólizas del seguro forestal y otros ramos relacionados con la actividad agropecuaria

Ejercicio económico 2012

Cuadro Nº 6

Ramo	Riesgo Cubierto	Siniestros pagados miles \$	Cantidad de Siniestros		Pólizas emitidas
			Denunciados	Pagados	
TOTAL		568	28	26	1.039
Incendio	Plantaciones Forestales	389	3	2	37
Robo ⁸	Bienes Agropecuarios y Forestales	5	2	1	207
Otros Ramos Patrimoniales ⁹		173	23	23	795

8 Comprende el robo de bienes utilizados o producidos en la producción agropecuaria y forestal como por ejemplo robo de agroquímicos y semillas.

9 Puede incluir: integral agrícola, silo, silo bolsa.

/// dato que no corresponde presentar debido a la naturaleza de las cosas.

Indicadores del seguro agrícola por tipo de coberturas

Ejercicio económico 2012

Cuadro Nº 7

Coberturas	Siniestros / Primas	Primas / Hectáreas	Primas / Capital	Capital / Hectáreas	Gastos / Primas
	%	\$ x ha	‰	\$ x ha	%
Seguros Agropecuarios	84	///	30	///	14
Seguros Agrícolas	84	57	30	1.905	14
Granizo	85	57	29	1.947	13
Granizo + Adicionales ¹	88	58	32	1.821	16
Multirriesgo Agrícola	58	59	31	1.931	14
Seguros Pecuarios: Ganado	32	///	41	///	62

Participación porcentual del seguro agrícola por tipo de coberturas

Ejercicio económico 2012

Cuadro Nº 8

Coberturas	Primas emitidas	Gastos totales	Siniestros			Hectáreas aseguradas	Capital asegurado	Pólizas
			Denunciados	Pagados	Monto			
Seguros Agropecuarios	100,0	100,0	100,0	100,0	100,0	100,0	100,0	100,0
Seguros Agrícolas	100,0	99,9	99,9	99,7	100,0	100,0	100,0	99,2
Granizo	60,6	56,9	60,9	61,9	61,4	61,2	62,6	57,8
Granizo + Adicionales ¹	32,9	36,7	37,7	36,8	34,2	32,5	31,1	41,8
Multirriesgo Agrícola	6,5	6,2	1,3	1,0	4,4	6,2	6,3	0,2
Seguros Pecuarios: Ganado	0,0	0,1	0,1	0,3	0,0	///	0,0	0,2

¹ Adicionales puede incluir la cobertura de alguno/s de los siguientes riesgos: incendio, resiembra, helada, sequía, viento fuerte, falta de piso y lluvias en exceso.

/// dato que no corresponde presentar debido a la naturaleza de las cosas.

Indicadores del seguro agrícola por tipo de cultivos

Ejercicio económico 2012

Cuadro N° 9

Cultivos	Siniestros / Primas	Primas / Hectáreas	Primas / Capital	Capital / Hectáreas	Gastos / Primas
	%	\$ x ha	‰	\$ x ha	%
Seguros Agrícolas	84	57	30	1.905	14
Cultivos Anuales	81	56	30	1.897	14
Cereales ¹	75	48	28	1.695	17
Oleaginosas ²	81	54	28	1.951	16
Forrajeras	181	50	26	1.883	17
Tabaco	104	903	75	12.052	///
Otros Cultivos Anuales ³	54	35	47	732	0
Cultivos Perennes	173	129	54	2.374	4
Frutas de Pepita y Carozo	268	194	56	3.474	9
Cítricos	-	1.674	43	38.854	9
Vid	121	110	59	1.868	///
Hortalizas	42	82	41	1.996	14
Otros Cultivos Perennes ⁴	-	490	30	16.379	22

Participación porcentual del seguro agrícola por tipo de cultivos

Ejercicio económico 2012

Cuadro N° 10

Cultivos	Primas emitidas	Gastos totales	Siniestros pagados	Hectáreas aseguradas	Capital asegurado
Seguros Agrícolas	100,0	100,0	100,0	100,0	100,0
Cultivos Anuales	96,3	98,9	92,4	98,4	97,9
Cereales ¹	30,6	36,3	27,0	36,5	32,5
Oleaginosas ²	57,0	64,2	54,5	60,1	61,6
Forrajeras	0,4	0,5	0,8	0,4	0,4
Tabaco	7,9	///	9,7	0,5	3,2
Otros Cultivos Anuales ³	0,5	0,0	0,3	0,8	0,3
Cultivos Perennes	3,7	1,1	7,6	1,6	2,1
Frutas de Pepita y Carozo	1,6	1,0	5,1	0,5	0,9
Cítricos	0,0	0,0	-	0,0	0,0
Vid	1,6	///	2,3	0,8	0,8
Hortalizas	0,5	0,5	0,2	0,3	0,3
Otros Cultivos Perennes ⁴	0,0	0,0	-	0,0	0,0

1 Incluye: trigo, maíz, sorgo, arroz, avena, cebada, centeno, etc.

2 Incluye: maní, girasol, lino, soja, etc.

3 Incluye: algodón, caña de azúcar, etc.

4 Incluye: plátanos, yerba mate, cacao, arándanos, etc.

/// dato que no corresponde presentar debido a la naturaleza de las cosas o del cálculo

Indicadores del seguro agrícola por provincias

Ejercicio económico 2012

Cuadro Nº 11

Provincias	Siniestros / Primas	Primas / Hectáreas	Primas / Capital	Capital / Hectáreas	Gastos / Primas
	%	\$ x ha	‰	\$ x ha	%
Seguros Agrícolas	84	57	30	1.905	14
Buenos Aires	92	40	24	1.677	15
C.A.B.A.	-	-	-	-	-
Catamarca	16	1.382	143	9.634	6
Córdoba	91	79	40	1.972	17
Corrientes	6	153	39	3.890	4
Chaco	25	43	41	1.061	6
Chubut	3	850	65	13.088	10
Entre Ríos	34	37	17	2.161	15
Formosa	2	32	30	1.067	18
Jujuy	63	647	68	9.458	15
La Pampa	64	45	40	1.131	13
La Rioja	274	378	43	8.850	10
Mendoza	100	63	78	813	///
Misiones	40	813	75	10.801	0
Neuquén	320	522	37	13.941	9
Río Negro	395	935	43	21.585	16
Salta	209	1.040	73	14.203	///
San Juan	125	456	47	9.631	///
San Luis	78	82	70	1.168	14
Santa Cruz	-	-	-	-	-
Santa Fe	59	56	23	2.400	17
Santiago del Estero	8	45	32	1.391	17
Tierra del Fuego	-	-	-	-	-
Tucumán	2	661	56	11.768	1

Las aseguradoras de seguro agrícola

Ejercicio económico 2012

Cuadro Nº 12

Aseguradora		Part. %	Coberturas	Cultivos		Provincias	
1	SANCOR	17,9	Granizo + Adic y Granizo	Oleaginosas	Cereales	Bs.As.	Cba.
2	NACIÓN	16,9	Granizo	Tabaco	Oleaginosas	Cba.	
3	SEGUNDA	14,3	Granizo + Adicionales	Oleaginosas	Cereales	Cba.	Bs.As. Sta Fe
4	ALLIANZ	10,8	Granizo	Oleaginosas	Cereales	Bs.As.	Cba.
5	PROVINCIA	4,6	Granizo y Granizo + Adic	Oleaginosas	Cereales	Bs.As.	
6	SAN CRISTÓBAL	4,0	Granizo	Oleaginosas	Cereales	Sta Fe	
7	ZURICH	3,8	Granizo	Oleaginosas	Cereales	Bs.As.	
8	MERCANTIL ANDINA	3,7	Granizo y Granizo + Adic	Oleaginosas	Cereales	Bs.As.	
9	HSBC BUENOS AIRES	3,6	Granizo	Oleaginosas	Cereales	Bs.As.	Cba.
10	MAPFRE	3,1	Granizo	Oleaginosas	Cereales	Cba.	Bs.As.
11	DULCE	3,1	Granizo	Oleaginosas	Cereales	Bs.As.	Sta Fe
12	BERKLEY	2,5	Granizo	Oleaginosas	Cereales	Sta Fe	Bs.As.
13	FED. PATRONAL	2,4	Granizo	Oleaginosas	Cereales	Bs.As.	Cba.
14	COMERCIO	2,0	Granizo	Oleaginosas		Sta Fe	
15	HOLANDO SUDAMERICANA	1,7	Granizo	Oleaginosas		Cba.	Bs.As.
16	LATITUD SUR	1,3	Granizo + Adic y Granizo	Tabaco		Jujuy	
17	NORTE	1,0	Granizo	Oleaginosas	Cereales	Cba.	Sta Fe
18	VICTORIA	0,9	Granizo y Granizo + Adic	Oleaginosas	Cereales	Bs.As.	E.Ríos
19	ASOCIACIÓN MUTUAL DAN	0,6	Granizo + Adicionales	Cereales	Oleaginosas	Bs.As.	
20	EQUITATIVA DEL PLATA	0,6	Granizo	Oleaginosas	Cereales	Bs.As.	
21	TRIUNFO	0,6	Granizo y Granizo + Adic	Vid	Frutales	Mza.	
22	RÍO URUGUAY	0,3	Granizo	Oleaginosas	Cereales	E.Ríos	
23	CAJA GENERALES	0,2	Granizo	Oleaginosas	Cereales	Sta Fe	Bs.As.
24	NATIVA	0,1	Granizo	Cereales	Oleaginosas	Bs.As.	
25	PRODUCTORES DE FRUTAS	0,1	Granizo	Frutales		R.Negro	
26	SEGUROMETAL	0,1	Granizo	Oleaginosas	Cereales	Sta Fe	
27	PROGRESO	0,1	Granizo	Cereales	Oleaginosas	Pampa	Bs.As.
28	INST. ENTRE RÍOS	0,0	Granizo	Cereales	Oleaginosas	E.Ríos	
29	PERSEVERANCIA	0,0	Granizo	Cereales		Bs.As.	

Nota: coberturas, cultivos y provincias con una participación superior al 25 % por entidad.

Las reaseguradoras de seguro agropecuario y forestal

Ejercicio económico 2012

Cuadro Nº 13

Reaseguradoras e Intermediarios de reaseguro	Agropecuario		Forestal	
	miles \$	%	miles \$	%
Total	637.897	100,0	35.062	100,0
1 HANNOVER	156.982	24,6	12.187	34,8
2 MUNCHENER	127.920	20,1	-	-
3 LLOYD'S	64.353	10,1	13.288	37,9
4 MAPFRE RE CIA. DE REASEGUROS	63.572	10,0	6.178	17,6
5 SCOR GLOBAL P&C SE	45.322	7,1	63	0,2
6 CATLIN	31.816	5,0	-	-
7 IRB-BRASIL RESSEGUROS S.A.	31.903	5,0	42	0,1
8 ALLIANZ SE	26.181	4,1	-	-
9 SCOR REINSURANCE	20.456	3,2	2.519	7,2
10 MAPFRE RE (Sucursal Argentina)	17.064	2,7	-	-
11 ASPEN	12.856	2,0	-	-
12 SCOR SE	8.396	1,3	-	-
13 PUNTO SUR	7.525	1,2	-	-
14 ODYSSEY REINSURANCE CORPORATION	7.238	1,1	-	-
15 OTROS ⁶	16314	2,6	787	2,2

Primas cedidas por aseguradora

Ejercicio económico 2012

Cuadro Nº 14

Aseguradoras	Primas cedidas		Primas cedidas / Primas emitidas
	miles \$	%	%
Total	672.959	100,0	59,0
1 SANCOR	153.901	22,9	74,0
2 NACIÓN	142.603	21,2	74,1
3 ALLIANZ	81.705	12,1	66,5
4 SEGUNDA	79.739	11,8	48,9
5 ZURICH	30.586	4,5	71,4
13 PROVINCIA GENERALES	30.263	4,5	58,5
6 HSBC BUENOS AIRES	27.551	4,1	68,2
7 MERCANTIL ANDINA	20.053	3,0	48,1
8 FED. PATRONAL	15.837	2,4	57,9
9 COMERCIO	15.457	2,3	68,7
10 SAN CRISTÓBAL	14.661	2,2	32,6
11 HOLANDO SUDAMERICANA	14.540	2,2	76,3
12 MAPFRE	8.766	1,3	24,6
13 VICTORIA	7.366	1,1	73,2
14 OTROS ⁷	29.931	4,4	25,2

6 Incluye reaseguradoras con un % de Prima Cedida en el Sector Agropecuario inferior al 1 %.

7 Incluye aseguradoras con una prima cedida inferior al 1 %.

Primas emitidas de seguros agropecuarios

a valores constantes de junio 2012 ⁷

Cuadro Nº 15

Ejercicio	Total mercado miles \$	Sector Agropecuario		Granizo miles \$	Ganado miles \$
		miles \$	% del total		
2000	34.052.997	272.698	0,80	271.149	1.549
2001	35.523.217	385.338	1,08	384.626	712
2002	28.555.793	370.093	1,30	370.057	36
2003	21.705.252	723.567	3,33	723.552	15
2004	25.129.622	774.127	3,08	774.059	68
2005	28.422.024	606.230	2,13	606.083	147
2006	30.544.921	634.960	2,08	634.685	275
2007	35.482.453	869.212	2,45	868.927	285
2008	39.440.863	1.273.407	3,23	1.273.060	347
2009	42.047.945	1.031.843	2,45	1.031.491	352
2010	45.495.297	1.109.047	2,44	1.108.808	240
2011	53.751.471	1.381.494	2,57	1.381.200	294
2012	63.406.707	1.220.370	1,92	1.219.929	441

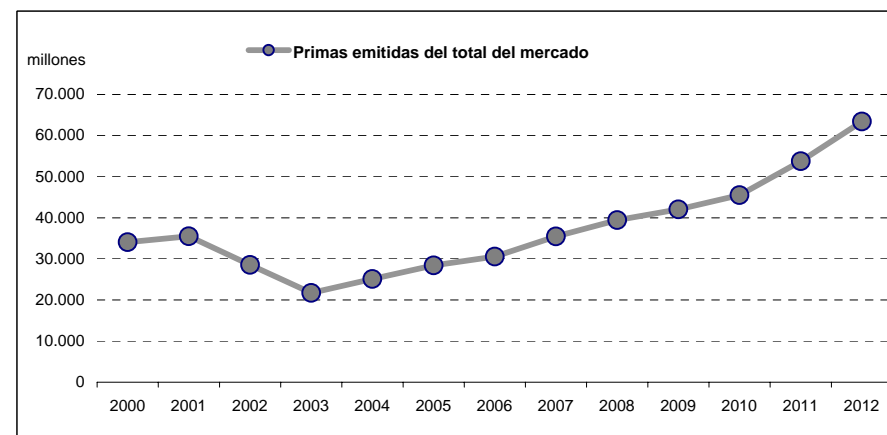
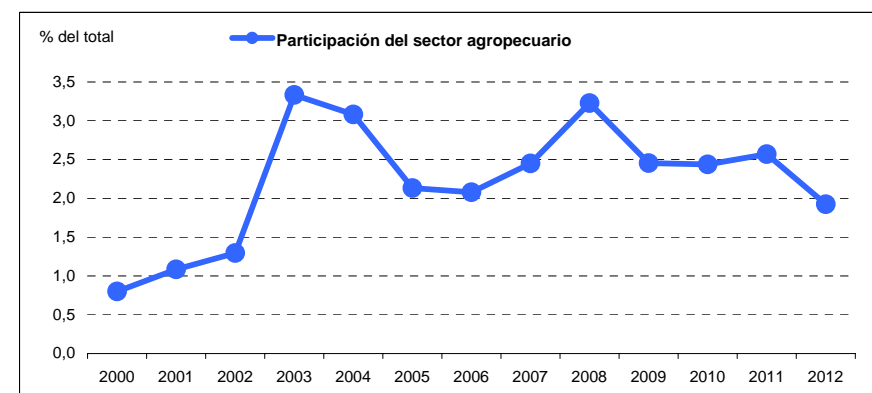
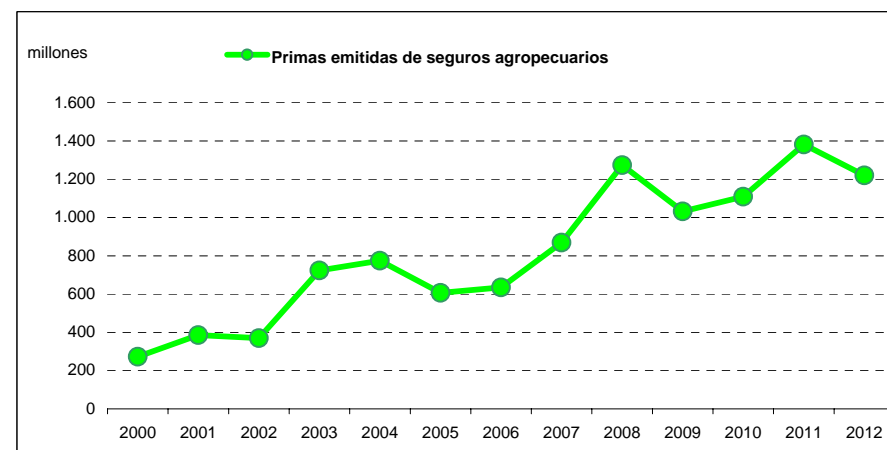
Primas emitidas por trimestre

a valores constantes de junio 2012 ⁷

Cuadro Nº 16

Año	Trim.	Total mercado miles \$	Sector Agropecuario		Granizo miles \$	Ganado miles \$
			miles \$	% del total		
2008	1	9.941.923	457.377	4,60	457.371	6
	2	9.836.198	218.612	2,22	218.512	100
	3	10.429.738	22.428	0,22	22.330	98
	4	10.952.111	480.957	4,39	480.837	120
2009	1	10.659.544	348.535	3,27	348.465	71
	2	10.006.552	179.923	1,80	179.860	63
	3	11.002.600	33.205	0,30	33.138	67
	4	11.022.581	489.771	4,44	489.719	51
2010	1	11.968.921	475.502	3,97	475.452	51
	2	11.501.216	110.569	0,96	110.499	71
	3	12.635.083	39.856	0,32	39.761	95
	4	13.290.160	667.448	5,02	667.263	185
2011	1	13.891.654	541.747	3,90	541.792	-44
	2	13.934.575	132.443	0,95	132.385	58
	3	15.386.394	64.513	0,42	64.332	182
	4	15.630.902	626.465	4,01	626.299	166
2012	1	16.530.672	391.709	2,37	391.653	56
	2	15.858.739	137.683	0,87	137.646	37

⁷ Valores ajustados por IPIM – INDEC.



Evolución del seguro agrícola por cobertura

Primas emitidas

a valores constantes de junio 2012⁷

Cuadro 17

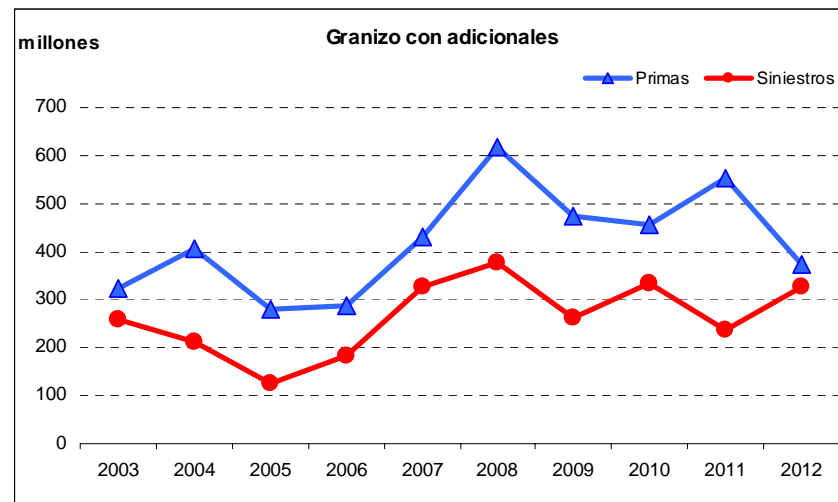
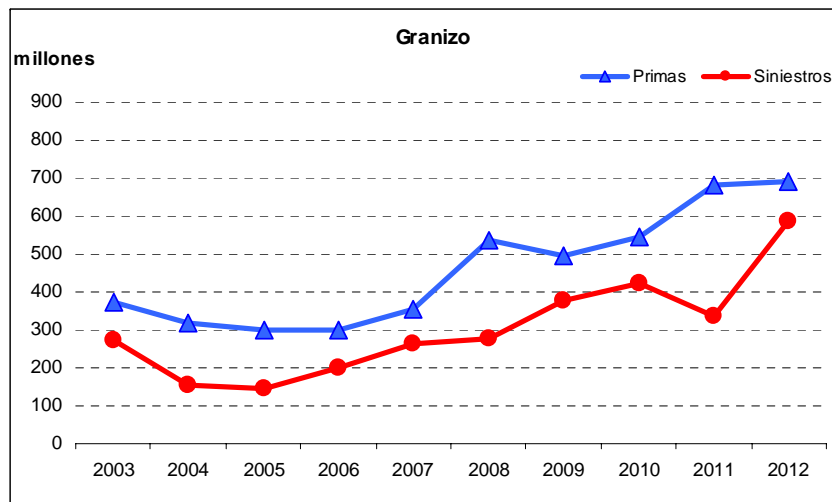
Cobertura	2010	2011	Var.
	millones \$	millones \$	%
Seguros Agrícolas	914	1.147	25,6
Granizo	482	605	25,5
Granizo + Adicionales	403	488	21,2
Multirriesgo Agrícola	29	54	87,4

Siniestros pagados

a valores constantes de junio 2012⁷

Cuadro 18

Cobertura	2010	2011	Var.
	millones \$	millones \$	%
Seguros Agrícolas	742	516	-30,5
Granizo	372	298	-20,0
Granizo + Adicionales	297	210	-29,3
Multirriesgo Agrícola	73	8	-89,1



⁷ Valores ajustados por IPIM – INDEC.

Evolución del seguro agrícola por cultivos

Primas emitidas

a valores constantes de junio 2012⁷

Cuadro Nº 19

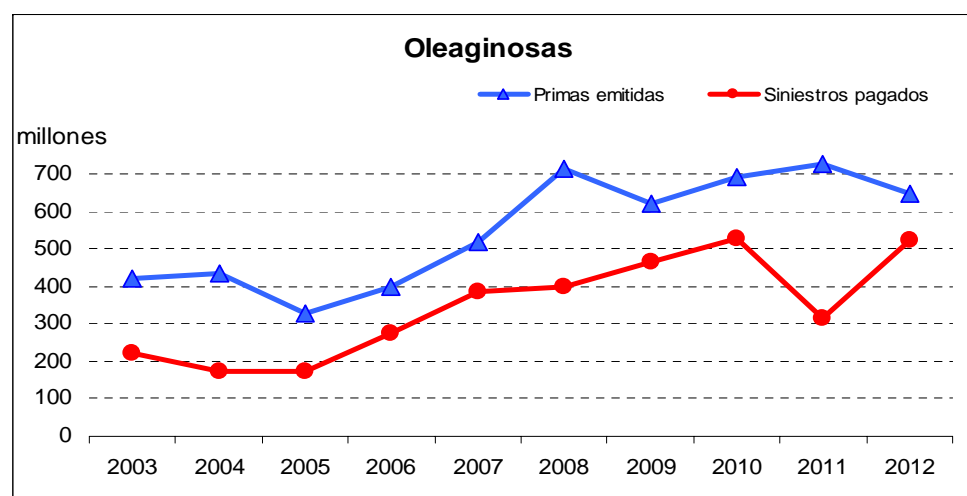
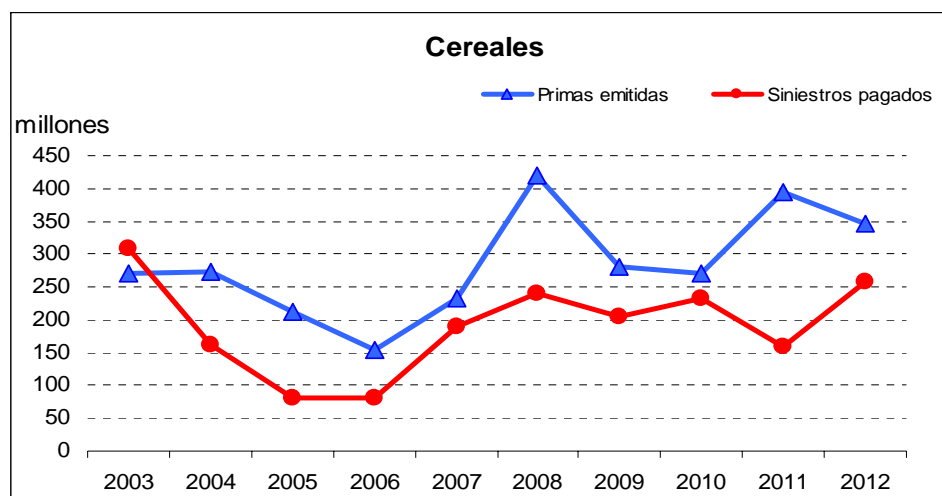
Cultivos	2011	2012	Var. %
	millones \$	millones \$	
Seguros Agrícolas	1.296	1.137	-12,3
Cultivos Anuales	1.251	1.095	-12,5
Cereales	395	348	-11,9
Oleaginosas	727	648	-10,9
Tabaco	116	89	-22,9
Otros (incluye Forrajeras)	13	10	-27,2
Cultivos Perennes	46	42	-7,4
Frutas de Pepita y Carozo	23	18	-21,7
Otros (incl. Vid, Hort. Y Cít.)	23	24	7,2

Siniestros pagados

a valores constantes de junio 2012⁷

Cuadro Nº 20

Cultivos	2011	2012	Var. %
	millones \$	millones \$	
Seguros Agrícolas	594	958	61,2
Cultivos Anuales	572	885	54,6
Cereales	159	259	63,2
Oleaginosas	313	522	66,8
Tabaco	96	93	-3,1
Otros (incluye Forrajeras)	5	11	120,0
Cultivos Perennes	22	73	233,5
Frutas de Pepita y Carozo	10	48	376,4
Otros (incl. Vid, Hort. Y Cít.)	12	25	110,1



⁷ Valores ajustados por IPIM – INDEC.

Evolución del seguro agrícola por provincias

Primas emitidas

a valores constantes de junio 2012⁷

Cuadro Nº 21

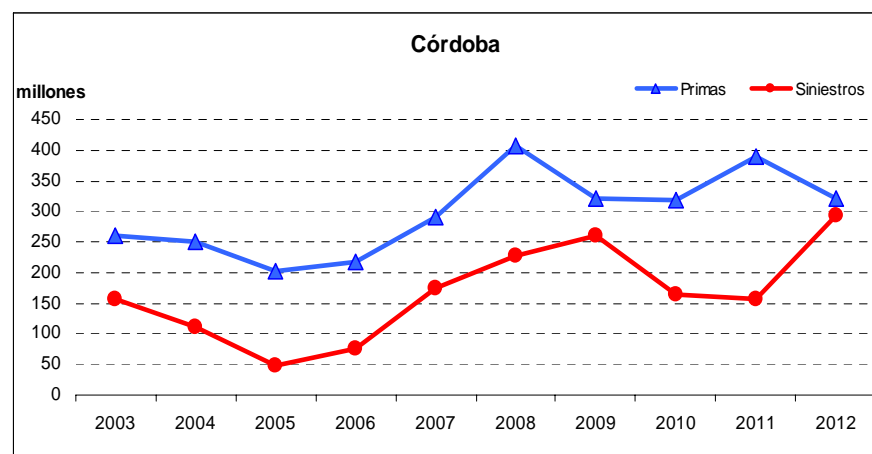
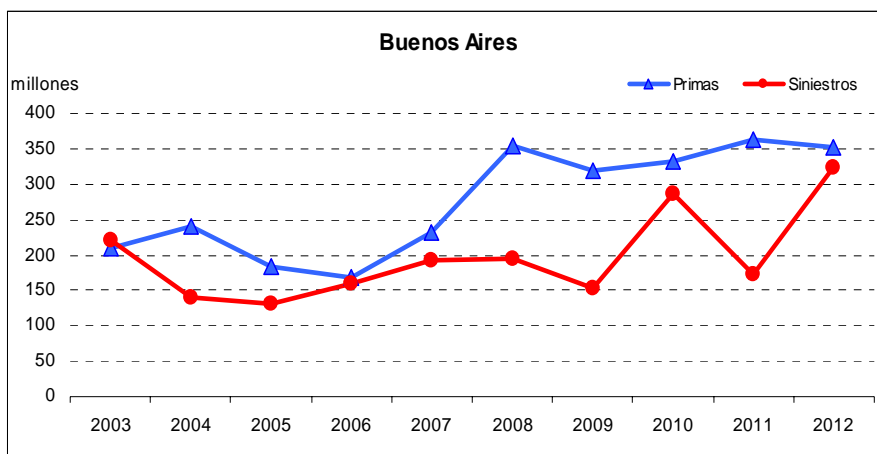
Provincias	2011	2012	Var. %
	millones \$	millones \$	
Buenos Aires	362	352	-2,7
Córdoba	390	321	-17,7
Santa Fe	215	193	-10,3
Entre Ríos	53	45	-14,7
La Pampa	46	41	-9,2
Resto País	231	184	-20,2

Siniestros pagados

a valores constantes de junio 2012⁷

Cuadro Nº 22

Provincias	2011	2012	Var. %
	millones \$	millones \$	
Buenos Aires	172	323	87,3
Córdoba	156	292	87,0
Santa Fe	82	114	38,8
Entre Ríos	20	16	-20,4
La Pampa	22	26	18,7
Resto País	142	187	31,7



⁷ Valores ajustados por IPIM – INDEC.