



# EVENTOS METEOROLÓGICOS DESTACADOS

## Reporte semanal y avisos – 25/09/2017

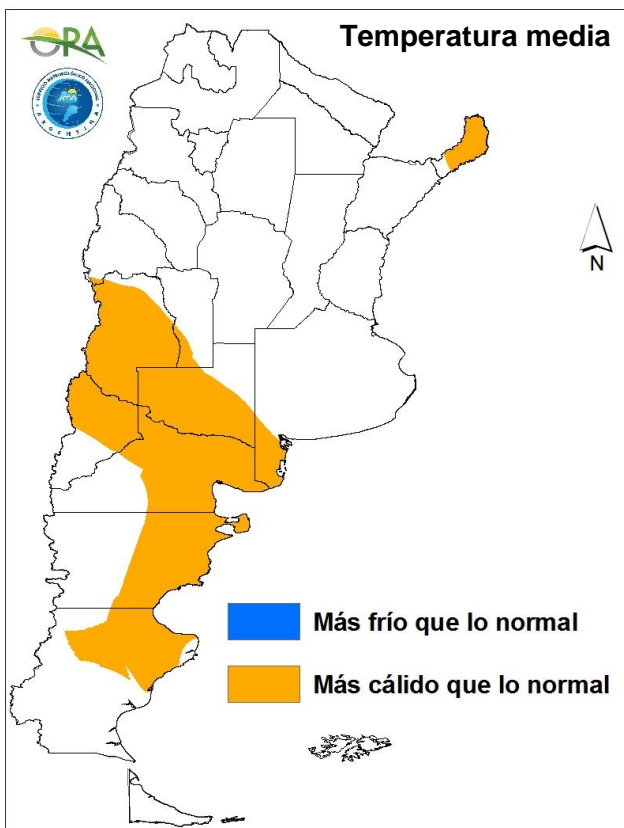
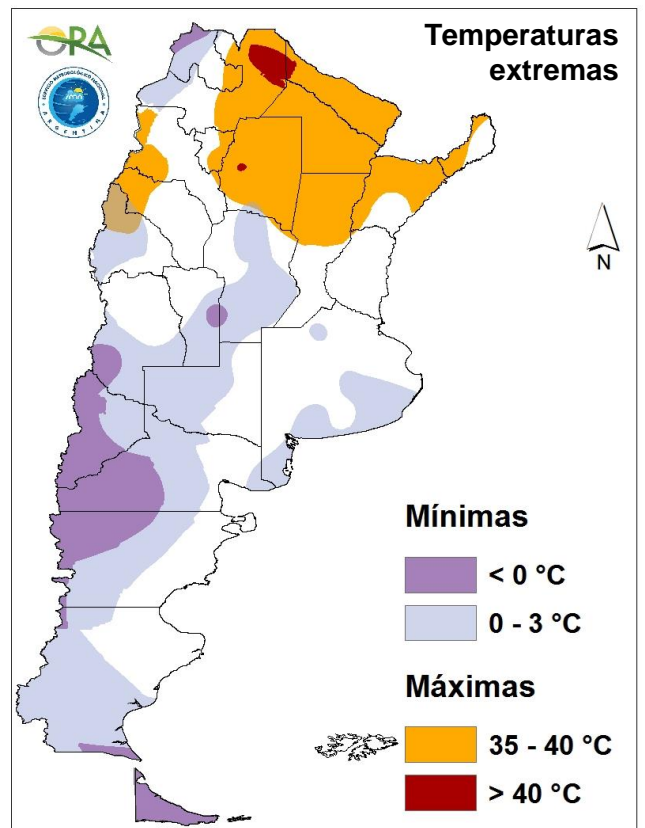
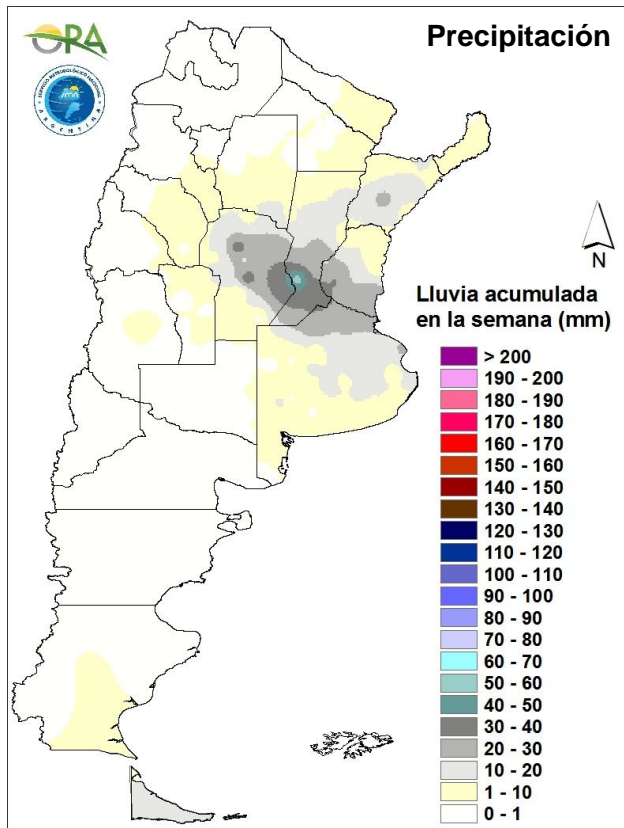
- ➔ PRECIPITACIÓN Y TEMPERATURAS – Semana del 18/09 al 24/09 de 2017
- ➔ ESTADO DE LAS RESERVAS DE AGUA EN SUELO
- ➔ AVISOS DE DÉFICIT Y EXCESOS HÍDRICOS
- ➔ SITUACIONES RELEVANTES
- ➔ OTROS FENÓMENOS RELEVANTES DE ESTA SEMANA Y AVISOS

### DESTACADOS

- ➔ Las precipitaciones de la semana se concentraron en la zona núcleo pampeana, manteniendo las reservas hídricas de adecuadas a óptimas.
- ➔ No se registraron precipitaciones significativas en el resto del país.
- ➔ Se registraron heladas en zonas cordilleranas de Patagonia y temperaturas superiores a los 35°C en gran parte del norte del territorio.
- ➔ Se esperan grandes acumulados en la región pampeana y en el Litoral durante los próximos siete días.
- ➔ Continúan deficitarias las reservas hídricas en el centro y norte del país, con probabilidad de mantenerse así durante las próximas dos semanas.

# PRECIPITACIÓN Y TEMPERATURAS

Semana del 18/09 al 24/09 de 2017



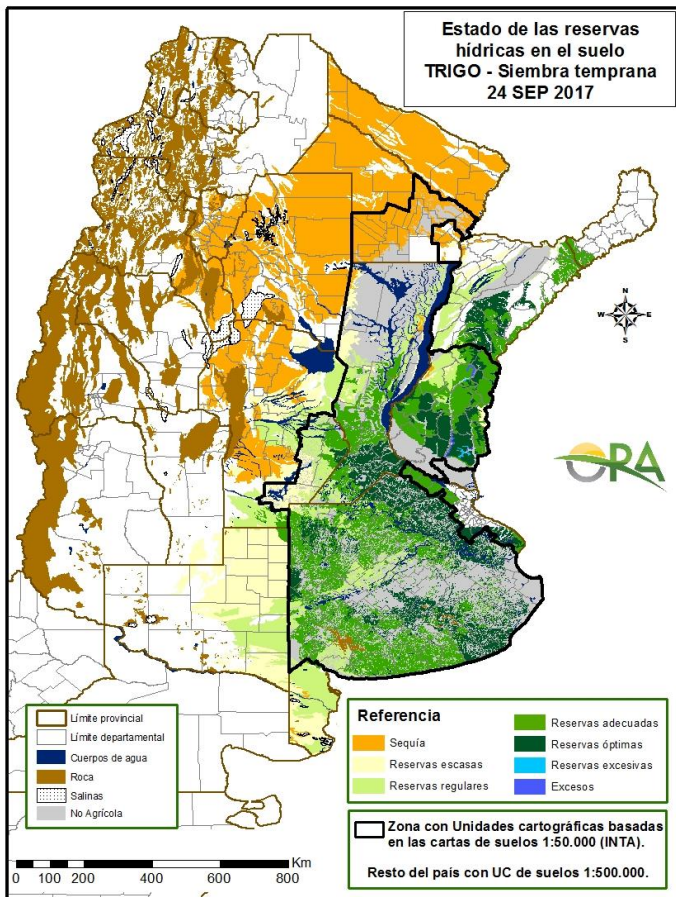
## PRECIPITACIONES

Las precipitaciones de la última semana se concentraron en zona núcleo, afectando a la provincia de Córdoba y principalmente al sur de Santa Fe, donde se dieron las lluvias más intensas. Los acumulados semanales rondaron los 30mm en toda la región, con máximos locales en El Trébol (55mm), Marcos Juárez (40mm), Rosario (38mm) y Córdoba (36mm).

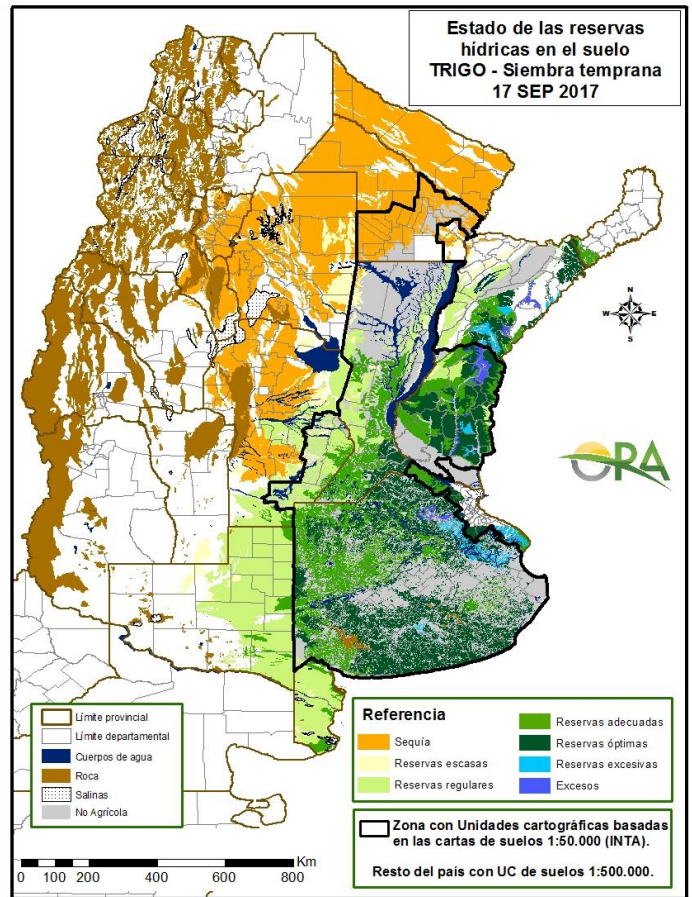
## TEMPERATURAS

Las temperaturas medias de los últimos siete días fueron superiores a las normales en Misiones, el sur de Cuyo y la zona costera de Patagonia, donde se dieron anomalías positivas de hasta 6°C. A su vez, se registraron máximas superiores a los 35°C tanto en el NEA como en el NOA e incluso superiores a los 40°C en el noreste de Salta.

# ESTADO DE LAS RESERVAS DE AGUA EN SUELO



24 DE SEPTIEMBRE DE 2017



17 DE SEPTIEMBRE DE 2017

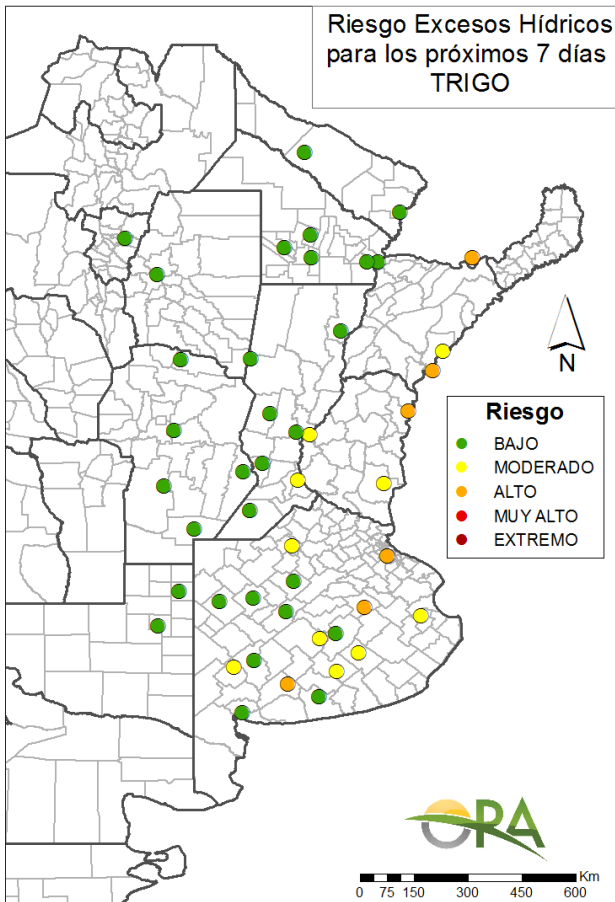
- Si bien las precipitaciones no fueron predominantes en la semana, fueron suficientes para que las reservas se mantuvieran entre adecuadas y óptimas en las provincias de Buenos Aires, Entre Ríos y Santa Fe.
- La Pampa se vio desfavorecida con reducción de sus reservas a nivel de escasas.
- El centro del país y el NEA mantienen su condición de sequía. Para esta zona se esperan precipitaciones importantes durante el resto de la semana, por lo cual se estima que podrá ser beneficiada.

Para ver los mapas de reservas de agua de otros cultivos en campaña acceda al link:

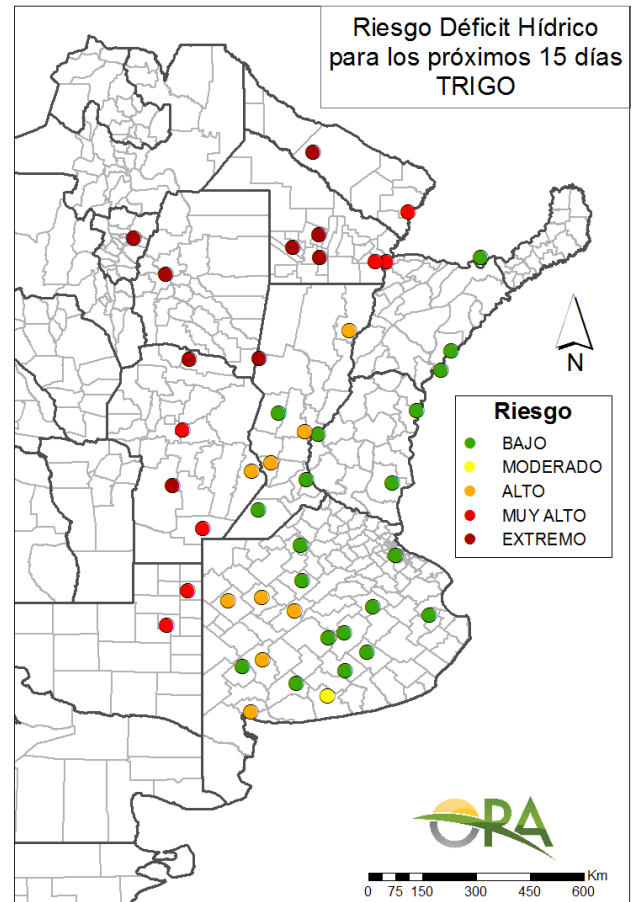
[http://www.ora.gob.ar/camp\\_actual\\_cultivos.php](http://www.ora.gob.ar/camp_actual_cultivos.php)

# AVISOS DE DÉFICIT Y EXCESOS HÍDRICOS

Puede visualizar la tabla con valores probabilísticos para cada punto haciendo clic en el link que corresponda.



[Link a tabla de Excesos](#)



[Link a tabla de Déficit](#)

## RIESGO DE EXCESOS HÍDRICOS (a 7 días)

Las probabilidades de tener excesos hídricos no han variado demasiado respecto de la semana anterior, y los riesgos siguen siendo de moderados a altos principalmente en las provincias de Buenos Aires y Entre Ríos. Teniendo en cuenta el pronóstico de precipitaciones para la semana que comienza, los excesos seguirán siendo un problema para esta campaña.

Es importante tener en cuenta que esta modelización no considera los aportes por desbordes de cursos de agua, ni los aportes de las napas freáticas, las cuales se encuentran a pocos metros en algunas de las zonas afectadas.

## RIESGO DE DÉFICIT HÍDRICO (a 15 días)

Continúa la probabilidad extrema para niveles de reservas hídricas deficitarias en las provincias de Chaco, Formosa y centro del país en los próximos 15 días. Esto significa que aún con lluvias abundantes, en el transcurso de las próximas 2 semanas, la probabilidad de continuar con déficit hídrico es superior al 50%.

Este escenario también se ha mantenido constante respecto de la semana pasada, incrementando el riesgo en el oeste bonaerense y en el centro de Santa Fe.

# OTROS FENÓMENOS RELEVANTES DE ESTA SEMANA Y AVISOS

## PRONÓSTICO

Para esta semana se prevé el pasaje de dos sistemas de baja presión que van a modular las precipitaciones en todo el país. El primer sistema entrará al país el martes por la mañana y generará eventos de lluvia en La Pampa, Buenos Aires, Córdoba, sur de Santa Fe y San Luis. Entre miércoles y viernes las precipitaciones se trasladan a la zona centro y norte del país incluyendo las provincias tanto del NOA como del NEA. En el mismo periodo, también se esperan algunos eventos en Santa Cruz y Tierra del Fuego. El segundo sistema de baja presión hará entrada en el centro del país el día sábado, generando precipitaciones en La Pampa, Oeste de Buenos Aires, sur de Córdoba, San Luis y Mendoza, así como también el norte de Río Negro. Para el domingo se prevén grandes acumulados en el NEA, Santa Fe, Entre Ríos y la zona norte de Buenos Aires.

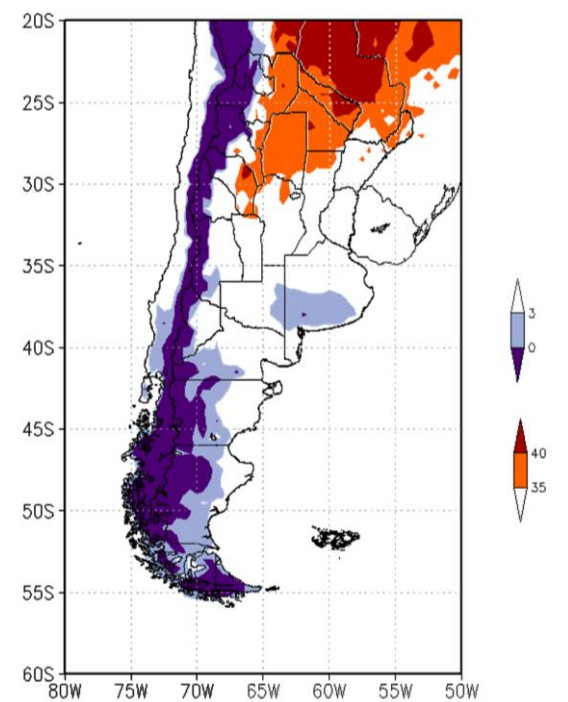
Las temperaturas medias para esta semana se prevén por debajo de lo normal en la mayor parte del país, exceptuando la zona cordillerana del norte y también en el NEA, donde se esperan por sobre lo normal. Las temperaturas máximas y mínimas en la zona norte tendrán un leve descenso entre martes y jueves, para luego ir en ascenso al menos hasta el domingo. Se esperan temperaturas por sobre 35°C en Formosa y Santiago del Estero. La zona centro del país, mantendrá una variación similar a la zona norte donde incluso se prevén temperaturas mínimas entre 0° y 3° para la zona sur de Buenos Aires y este de la Pampa. La zona sur de Argentina tendrá temperaturas máximas y mínimas con leves ascensos hasta el martes, para luego dar paso a descensos hasta el fin de semana.

## ALERTAS

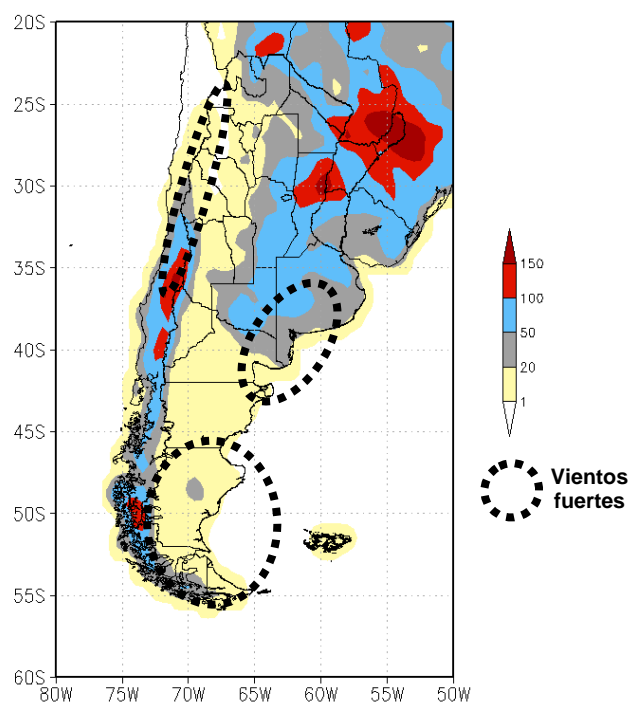
**SMN 25/09/2017:** (<http://www.smn.gov.ar/>): No hay alertas vigentes.

**INA 25/09/2017:** (<http://www.ina.gov.ar/alerta/index.php>): No hay alertas vigentes.

**PRONÓSTICO DE TEMPERATURAS (°C)  
EXTREMAS EN LOS PRÓXIMOS SIETE DÍAS**



**PRONÓSTICO DE PRECIPITACIONES (mm)  
ACUMULADAS Y VIENTOS FUERTES EN LOS  
PRÓXIMOS SIETE DÍAS**



Fuente: GFS (NOAA-NCEP)

La información meteorológica necesaria para elaborar los mapas y tablas de este informe es suministrada por los siguientes organismos:



Ministerio de  
Producción  
Gobierno del Pueblo del Chaco