



# EVENTOS METEOROLÓGICOS DESTACADOS

## Reporte semanal y avisos – 17/10/2017

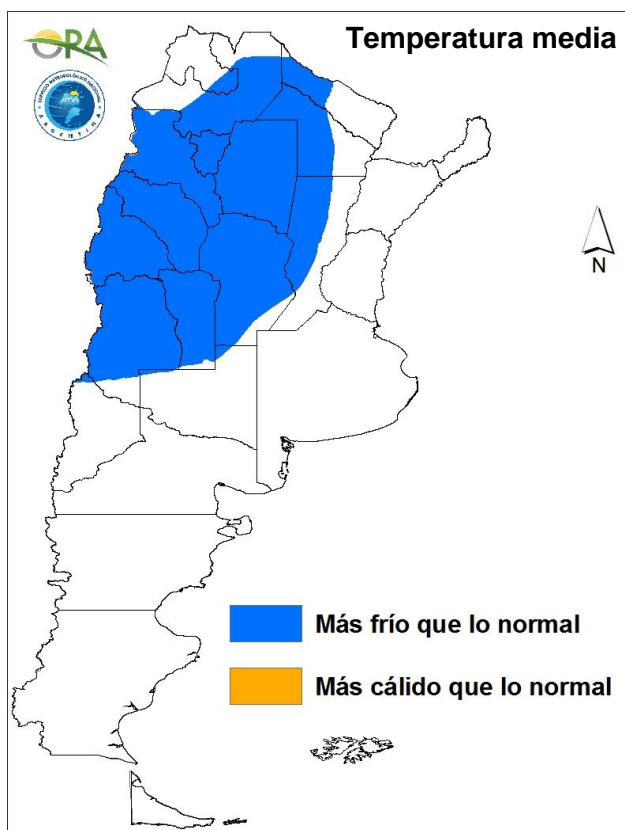
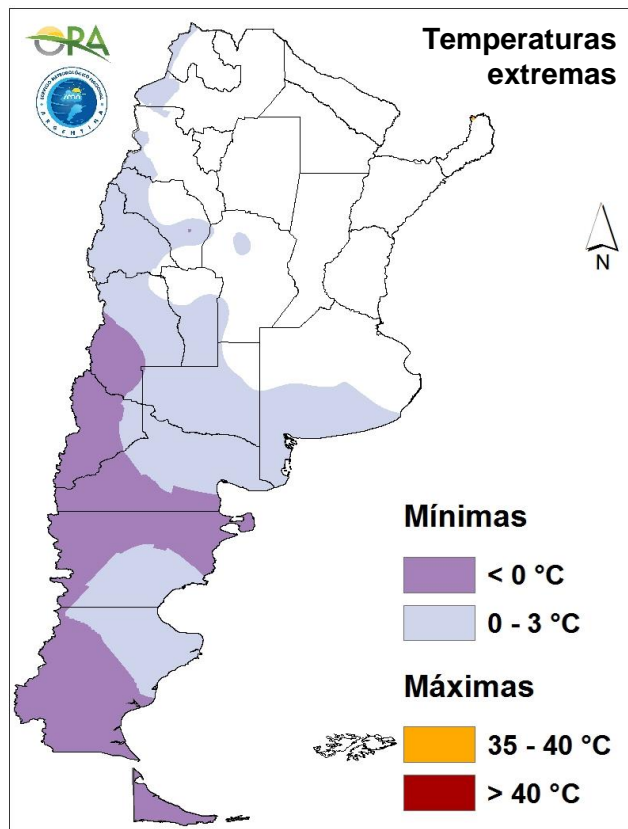
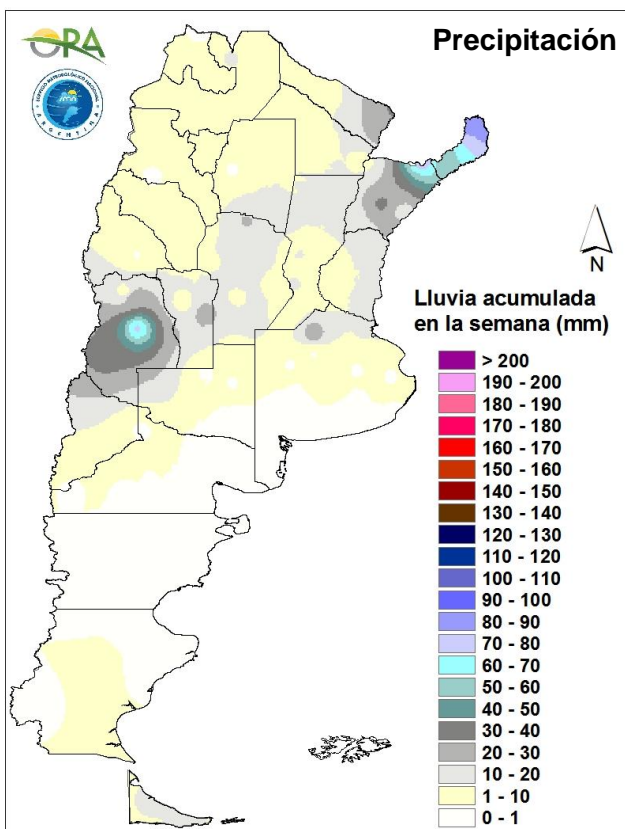
- PRECIPITACIÓN Y TEMPERATURAS – Semana del 09/10 al 15/10 de 2017
- ESTADO DE LAS RESERVAS DE AGUA EN SUELO
- AVISOS DE DÉFICIT Y EXCESOS HÍDRICOS
- SITUACIONES RELEVANTES
- OTROS FENÓMENOS RELEVANTES DE ESTA SEMANA Y AVISOS

### DESTACADOS

- Los registros de precipitación de la semana no superaron los 30mm en la región pampeana.
- La semana pasada el ambiente resultó significativamente más frío que lo normal en Cuyo, NOA y centro del país.
- Debido a las favorables condiciones meteorológicas, se estiman importantes retrocesos en los almacenajes hídricos de Santa Fe, Entre Ríos y Buenos Aires.
- Esta semana podrían registrarse temperaturas inferiores a 3°C en el sur de la provincia de Buenos Aires. A su vez se prevén altas temperaturas para el norte del país.
- Las precipitaciones de esta semana se concentrarían principalmente en el NEA, Litoral y noreste de Buenos Aires.

# PRECIPITACIÓN Y TEMPERATURAS

Semana del 09/10 al 15/10 de 2017



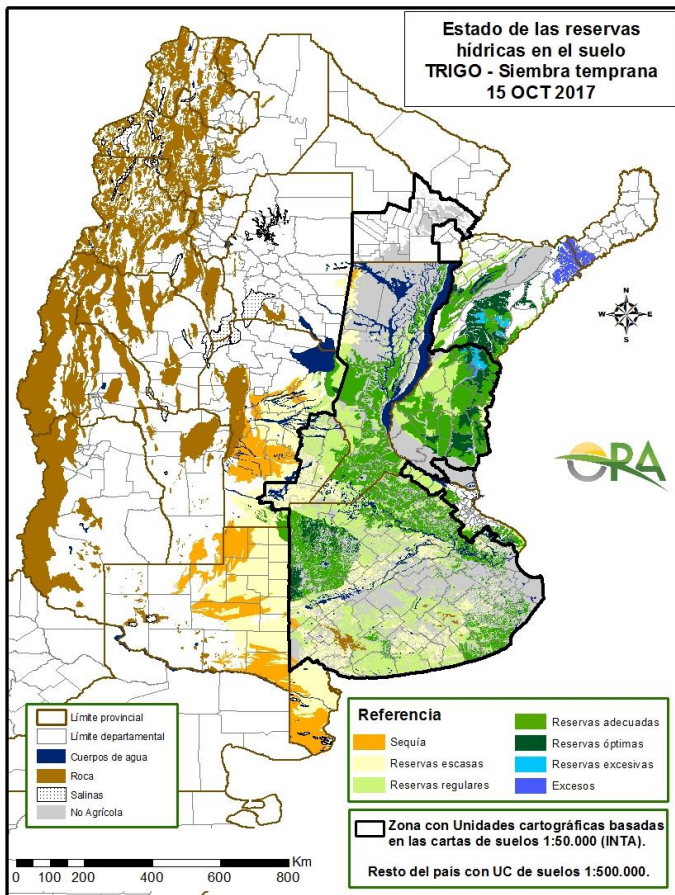
## PRECIPITACIONES

Las mayores precipitaciones se registraron en la provincia de Misiones (Iguazú 89mm, Irigoyen 83mm) y Corrientes (Ituzaingó 82mm) y también en Mendoza (San Rafael 72mm). Según datos oficiales, en las provincias pampeanas los acumulados no superaron los 30mm, siendo los mayores registros los de las estaciones Junín (30mm) y Buenos Aires (17mm).

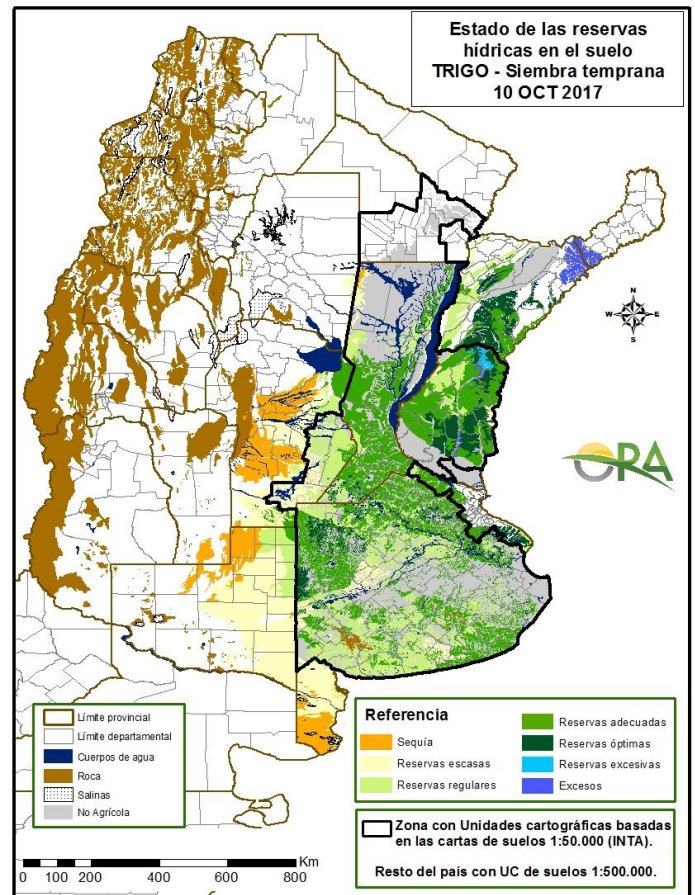
## TEMPERATURAS

Se registraron heladas sólo en áreas de la Patagonia. En el sur de la provincia de Buenos Aires, la mayor parte de La Pampa y sur de San Luis se registraron mínimas inferiores a 3°C. Según la red oficial, sólo se alcanzaron los 35°C en la estación meteorológica Iguazú. Debido a la entrada de una masa de aire frío, las temperaturas fueron frescas durante toda la semana pasada. Las temperaturas medias de la semana fueron significativamente bajas con respecto a los valores medios normales en Cuyo, NOA y centro del país.

# ESTADO DE LAS RESERVAS DE AGUA EN SUELO



15 DE OCTUBRE DE 2017



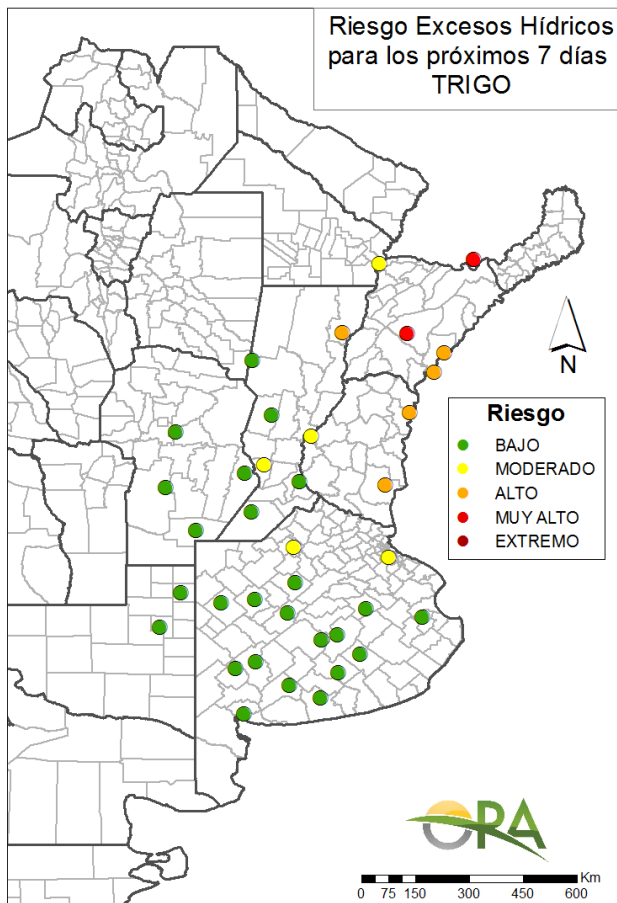
10 DE OCTUBRE DE 2017

- En repuesta a las leves o nulas precipitaciones de la semana pasada, el aumento de la temperatura hacia valores de primavera y los vientos registrados, el modelo estimó un marcado retroceso en las reservas hídricas en lotes de trigo en el sur de Buenos Aires.
- El área ganadera bonaerense aparece en gris en los mapas, estimándose aún con niveles bastante altos de reservas hídricas y excesos aislados en zonas bajas, aunque en retroceso.
- Sigue siendo escasa la disponibilidad hídrica en el centro del país, a la espera del comienzo de las lluvias de primavera. Lo mismo sucede en la mayor parte de las provincias de Santiago del Estero, Chaco y el oeste de Formosa, que no se muestran en el mapa para trigo (ver [http://www.ora.gov.ar/camp\\_actual\\_cultivos.php?idcultivo=8](http://www.ora.gov.ar/camp_actual_cultivos.php?idcultivo=8)).

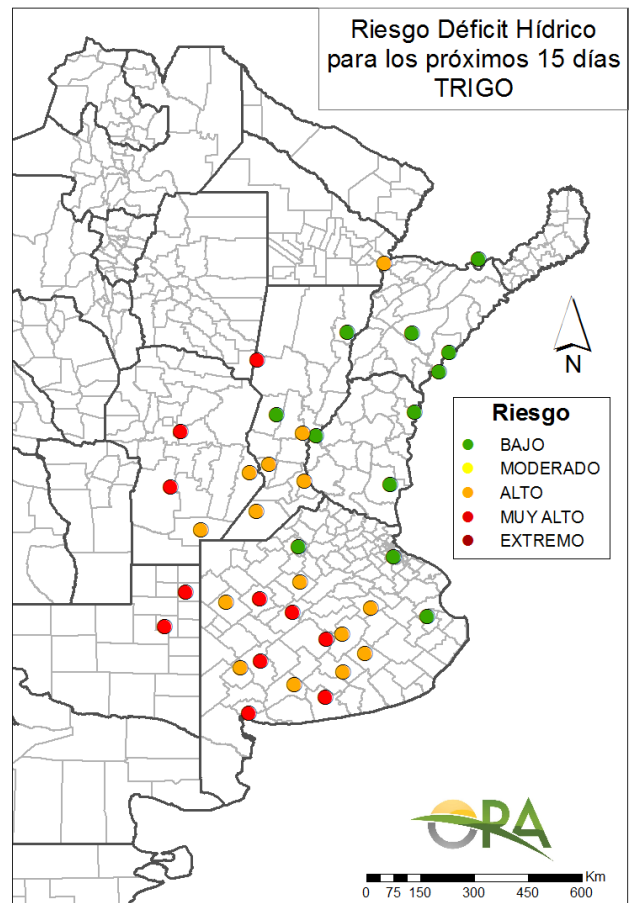
Para ver los mapas de reservas de agua de otros cultivos en campaña acceda al link:  
[http://www.ora.gob.ar/camp\\_actual\\_cultivos.php](http://www.ora.gob.ar/camp_actual_cultivos.php)

# AVISOS DE DÉFICIT Y EXCESOS HÍDRICOS

Puede visualizar la tabla con valores probabilísticos para cada punto haciendo clic en el link que corresponda.



[Link a tabla de Excesos](#)



[Link a tabla de Déficit](#)

## RIESGO DE EXCESOS HÍDRICOS (a 7 días)

Las lluvias de las últimas semanas se concentraron en el norte de la región pampeana y litoral. Allí no se produjeron lluvias destacadas durante la semana pasada, pero siguen apareciendo puntos con riesgo moderado y alto de excesos en los próximos 7 días debido al alto contenido de humedad en el suelo en esa zona.

## RIESGO DE DÉFICIT HÍDRICO (a 15 días)

En Córdoba se mantiene el riesgo alto de déficit hídrico para los próximos 15 días ya que se encuentra retrasado el inicio de las lluvias de primavera. Si bien en algunas localidades cordobesas se alcanzó el acumulado normal en septiembre, en octubre los milimetrajés volvieron a decaer (ver seguimiento de precipitaciones en [http://www.ora.gov.ar/pp\\_t\\_cba.php](http://www.ora.gov.ar/pp_t_cba.php)).

Debido al fuerte desecamiento producido por las temperaturas primaverales de los últimos días y los vientos moderados a fuertes, el sur de la provincia de Buenos Aires comienza a mostrar algún riesgo de déficit hídrico para trigo. Esto es válido sólo para lotes con buen drenaje, que no mantienen acumulados excesos generados en meses pasados.

# SITUACIONES RELEVANTES

## PRONÓSTICO DE FENÓMENOS DEL PACÍFICO ECUATORIAL

**La probabilidad de La Niña se estima en 55-65% para la primavera y verano 2017-2018**

Los modelos dinámicos de pronóstico (North American Multi-Model Ensemble, 12/10/2017) indican un periodo de neutralidad en el Pacífico Ecuatorial para las próximas semanas, seguido del inicio de un evento La Niña débil.

Las probabilidades de cada una fase para los próximos 6 meses son, en promedio, es del 60% para La Niña y 40% para el estado neutro. La probabilidad de El Niño es del orden del 1%. El cuadro muestra la probabilidad que se le asigna a cada periodo de tres meses solapados.

**Cuadro: Pronóstico Probabilístico CPC/IRI (12/10/2017)**

Trimestre	La Niña	Neutral	El Niño
SON 2017	53%	47%	0%
OND 2017	63%	37%	0%
NDE 2017	66%	33%	1%
DEF 2017	67%	32%	1%
EFM 2018	60%	38%	2%
FMA 2018	47%	48%	5%
MAM 2018	32%	57%	11%

Al momento el pronóstico consensuado por los principales institutos internacionales es de La Niña con intensidad débil, lo cual indicaría que su impacto también sería débil y otros fenómenos más cercanos o más intensos podrían tener mayor efecto en el territorio nacional.

Este pronóstico consensuado se actualiza el segundo jueves de cada mes en:  
<http://iri.columbia.edu/our-expertise/climate/enso/>.

Puede ver el impacto de La Niña sobre las precipitaciones en nuestra página web:  
[http://www.ora.gob.ar/enso\\_precipitacion.php](http://www.ora.gob.ar/enso_precipitacion.php).

También puede encontrar más información en:  
[http://www.smn.gov.ar/serviciosclimaticos/clima/archivo/elnino17\\_10.pdf](http://www.smn.gov.ar/serviciosclimaticos/clima/archivo/elnino17_10.pdf).

# OTROS FENÓMENOS RELEVANTES DE ESTA SEMANA Y AVISOS

## PRONÓSTICO

Para esta semana, los avances de un frente frío desde la Patagonia y el desplazamiento al sur de un frente cálido, marcarán la pauta de precipitaciones que ocurrirán durante esta semana con los mayores acumulados en Misiones, Entre Ríos, y Noreste de Buenos Aires. Entre martes y miércoles se prevén lluvias para Entre Ríos, Buenos Aires, La Pampa, este de Córdoba, centro-sur de Santa Fe y sur de Corrientes. Entre jueves y sábado se pronostican precipitaciones en norte de Entre Ríos, Santa Fe y Santiago del Estero, Corrientes, Misiones, Formosa, Salta, Jujuy y este de Catamarca. Entre hoy y el lunes, se estarán dando constantes eventos de lluvia en toda la Patagonia, con algunos acumulados importantes en las zonas cordilleranas de Santa Cruz y sur de Chubut.

Las temperaturas medias para el centro y sur de Argentina, se esperan por debajo de lo normal, mientras que para la zona norte se esperan por sobre lo normal. Entre martes y miércoles, se mantendrán en ascenso las temperaturas máximas y mínimas en la zona norte y centro del país donde se podrían dar temperaturas por sobre los 40° en las provincias de Formosa y Chaco. La zona de cuyo se verá afectada por un evento de viento zonda. Los aumentos en temperaturas se revertirán a partir del jueves, debido al ingreso de una masa de aire frío desde la Patagonia, que se irá desplazando en dirección noreste y que persistirá al menos hasta el fin de semana. Este avance podría ocasionar heladas agronómicas (por debajo de 3°C) en la zona sur de la provincia de Buenos Aires.

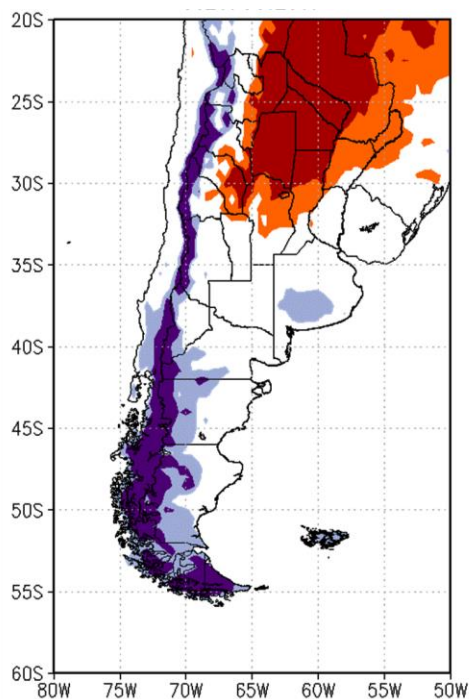
## ALERTAS

**SMN 17/10/2017 1:** (<http://www.smn.gov.ar/>): Por vientos intensos en: zonas cordilleranas de Catamarca, La Rioja, San Juan, Mendoza, Salta y Neuquén.

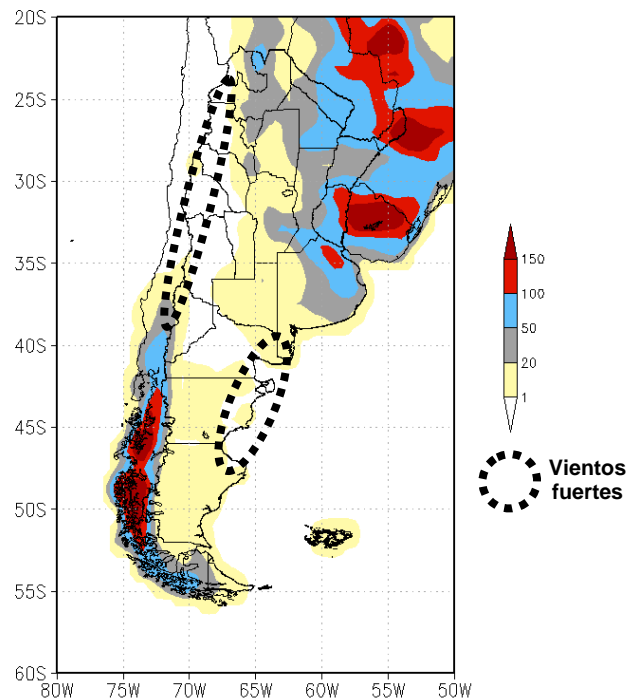
**SMN 17/10/2017 2:** Por tormentas fuertes en: este de Córdoba, Entre Ríos, centro y sur de Santa Fe.

**INA 17/10/2017:** (<http://www.ina.gov.ar/alerta/index.php>): No hay alertas vigentes.

### PRONÓSTICO DE TEMPERATURAS (°C) EXTREMAS EN LOS PRÓXIMOS SIETE DÍAS



### PRONÓSTICO DE PRECIPITACIONES (mm) ACUMULADAS Y VIENTOS FUERTES EN LOS PRÓXIMOS SIETE DÍAS



Fuente: GFS (NOAA-NCEP)

La información meteorológica necesaria para elaborar los mapas y tablas de este informe es suministrada por los siguientes organismos:



Ministerio de  
Producción  
Gobierno del Pueblo del Chaco