



# EVENTOS METEOROLÓGICOS DESTACADOS

## Reporte semanal y avisos – 27/11/2017

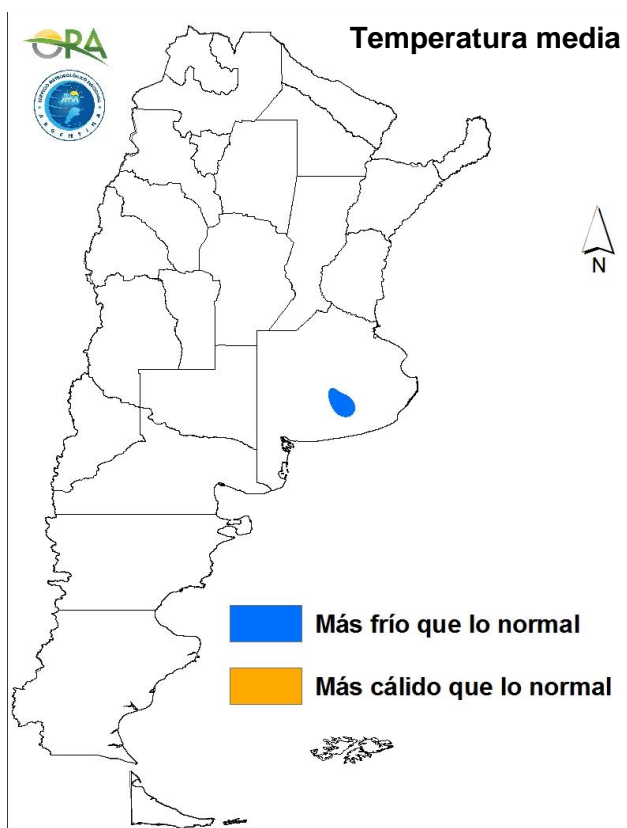
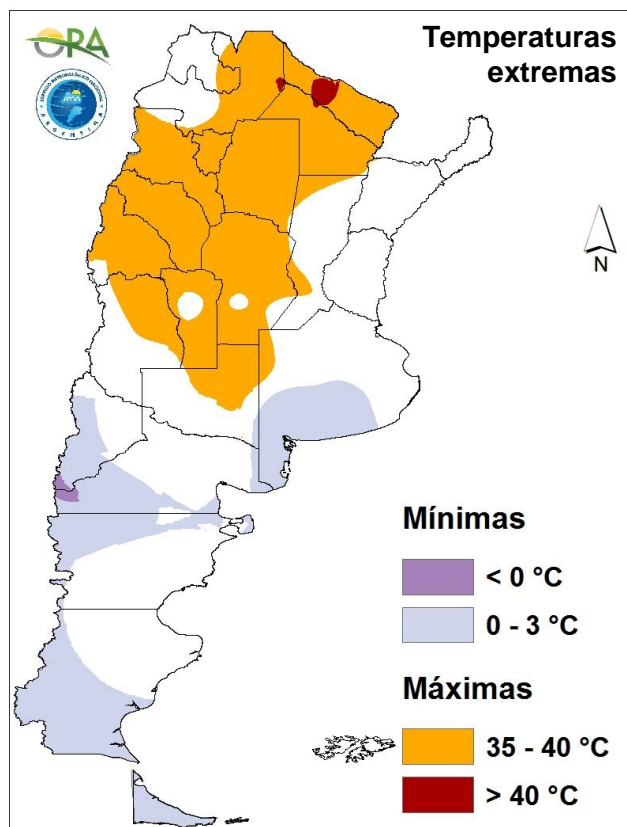
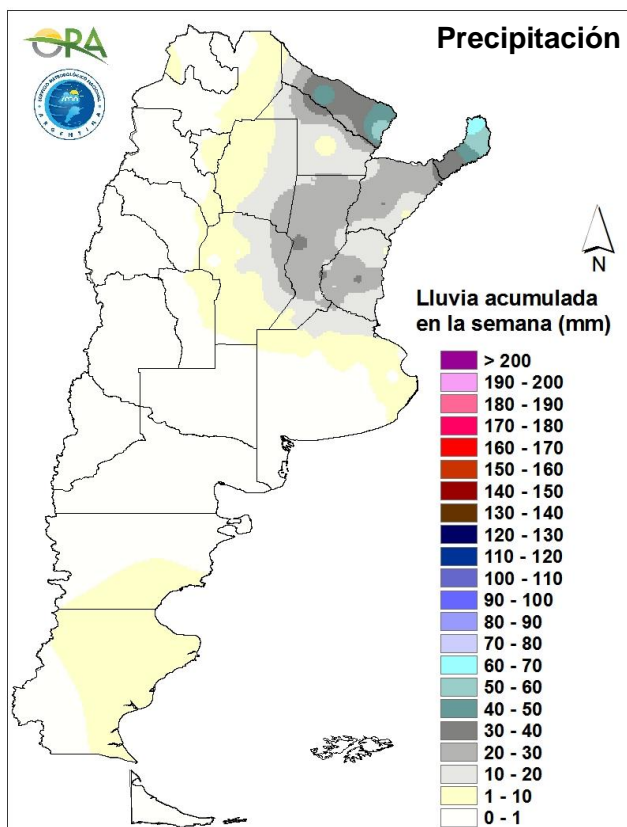
- PRECIPITACIÓN Y TEMPERATURAS – Semana del 20/11 al 26/11 de 2017
- ESTADO DE LAS RESERVAS DE AGUA EN SUELO
- AVISOS DE DÉFICIT Y EXCESOS HÍDRICOS
- SITUACIONES RELEVANTES
- OTROS FENÓMENOS RELEVANTES DE ESTA SEMANA Y AVISOS

### DESTACADOS

- Los registros de precipitación de la semana superaron los 40mm sólo en el noreste del país.
- En el resto de la región pampeana las lluvias fueron nuevamente escasas o nulas, con algunos acumulados en general inferiores a 10mm en la semana.
- En la zona núcleo maicera los almacenajes actuales se clasifican como regulares a adecuados. En el sur de la región pampeana los suelos mantienen buenos niveles de humedad.
- Esta semana hay expectativa de lluvias importantes en el centro del país, especialmente sobre San Luis y Córdoba.
- En el centro y norte las máximas podrían alcanzar los 35°C, mientras que en el sur de Buenos Aires podrían descender por debajo de 3°C.

# PRECIPITACIÓN Y TEMPERATURAS

Semana del 20/11 al 26/11 de 2017



## PRECIPITACIONES

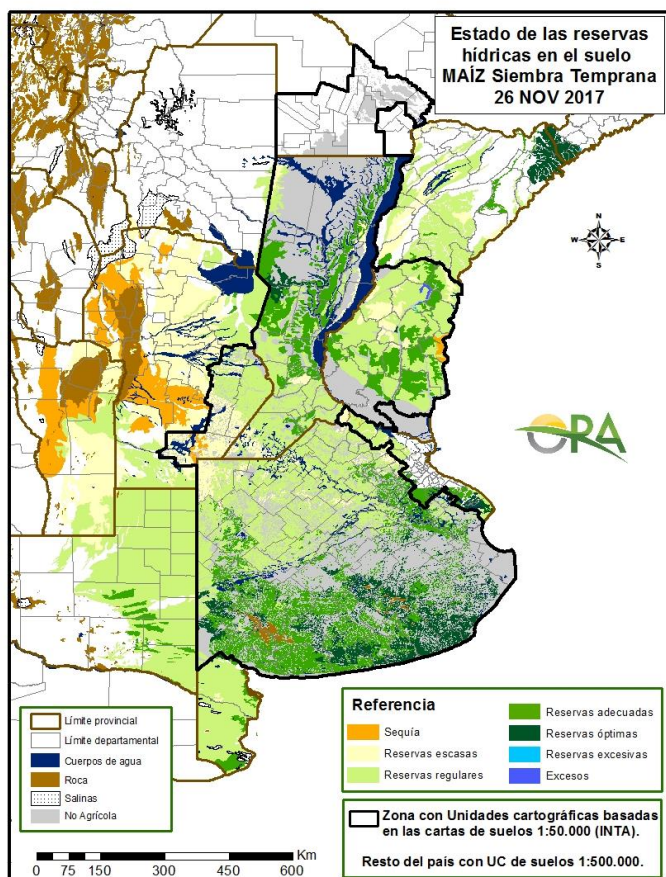
Los mayores acumulados de la semana se registraron en el extremo noreste del país: Iguazú (70mm), Formosa (59mm) y Bernardo de Irigoyen (56mm). En Corrientes, Santa Fe y Entre Ríos se registraron más de 20mm. En Chaco, NOA, Cuyo y Patagonia las precipitaciones fueron escasas o nulas, al igual que en el oeste y sur de la región pampeana.

## TEMPERATURAS

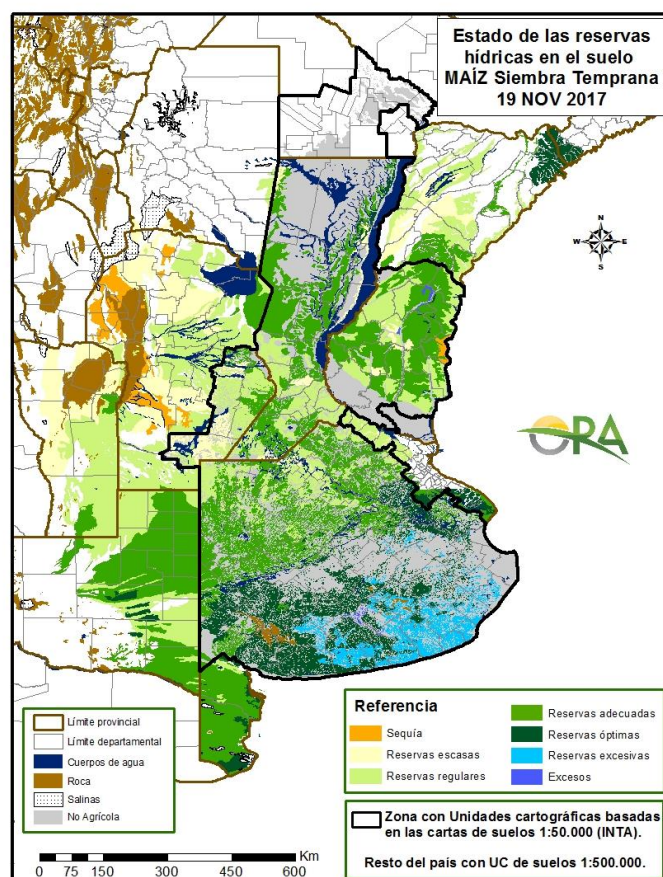
Se registraron altas temperaturas en la mitad norte del país, con máximas superiores a 35°C. Se alcanzaron los 40°C de máxima en Catamarca y Las Lomitas (Formosa). En el área con precipitaciones las marcas térmicas fueron más moderadas.

Se dio un importante contraste entre esta masa de aire caliente y otra mucha más fría en el centro y sur del país. Se registraron temperaturas inferiores a 3°C en el sur de la región pampeana y áreas patagónicas. En la provincia de Buenos Aires el registro más bajo fue de 0.3°C en Pigüé, seguido de 0.6°C en Bahía Blanca.

# ESTADO DE LAS RESERVAS DE AGUA EN SUELO



26 DE NOVIEMBRE DE 2017



19 DE NOVIEMBRE DE 2017

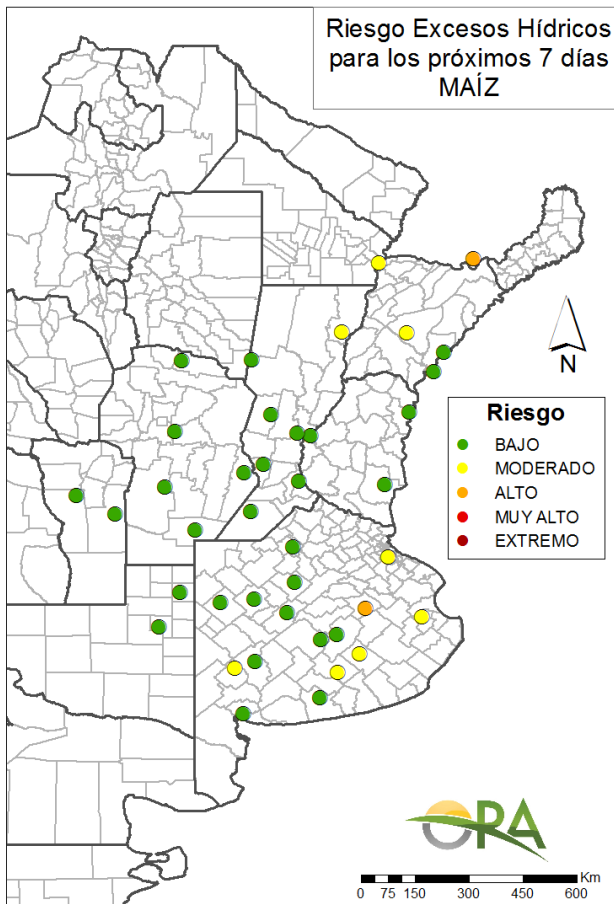
- Los mapas corresponden a la estimación de contenido de agua en el suelo para lotes de maíz de siembra temprana.
- Se observa un predominio de áreas con disminución de los almacenajes, dadas las lluvias débiles o nulas que se registraron la semana pasada en la zona de análisis.
- En áreas anteriormente afectadas por excesos hídricos se estima que las reservas actuales en lotes de maíz serían óptimas.
- En la zona núcleo, con el maíz en estado más avanzado y por lo tanto con mayor demanda hídrica, los almacenajes se estiman regulares.
- En el sur de Córdoba habría áreas con reservas escasas para el maíz que se haya podido implantar en fecha.

Para ver los mapas de reservas de agua de otros cultivos en campaña acceda al link:

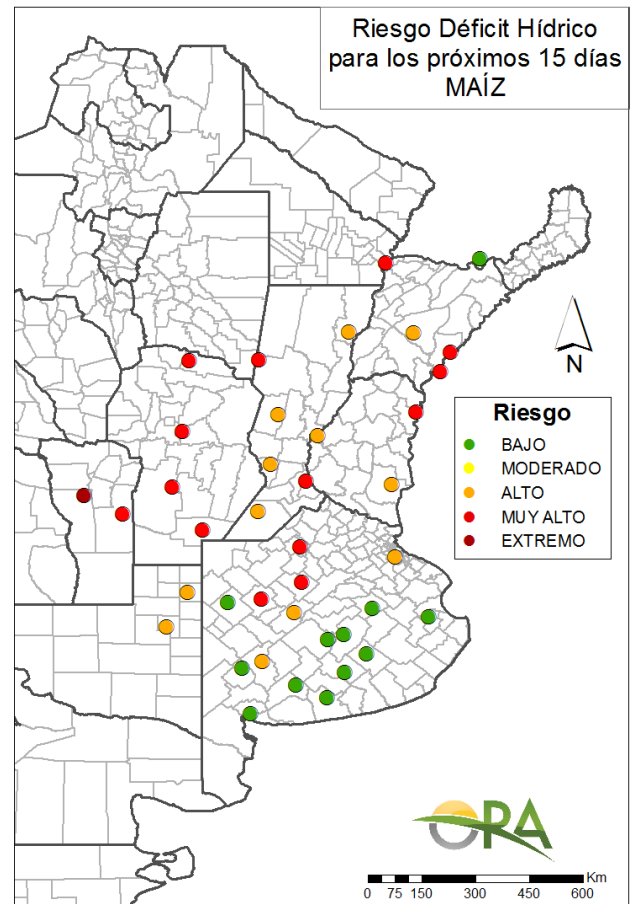
[http://www.ora.gob.ar/camp\\_actual\\_cultivos.php](http://www.ora.gob.ar/camp_actual_cultivos.php)

# AVISOS DE DÉFICIT Y EXCESOS HÍDRICOS

Puede visualizar la tabla con valores probabilísticos para cada punto haciendo clic en el link que corresponda.



[Link a tabla de Excesos](#)



[Link a tabla de Déficit](#)

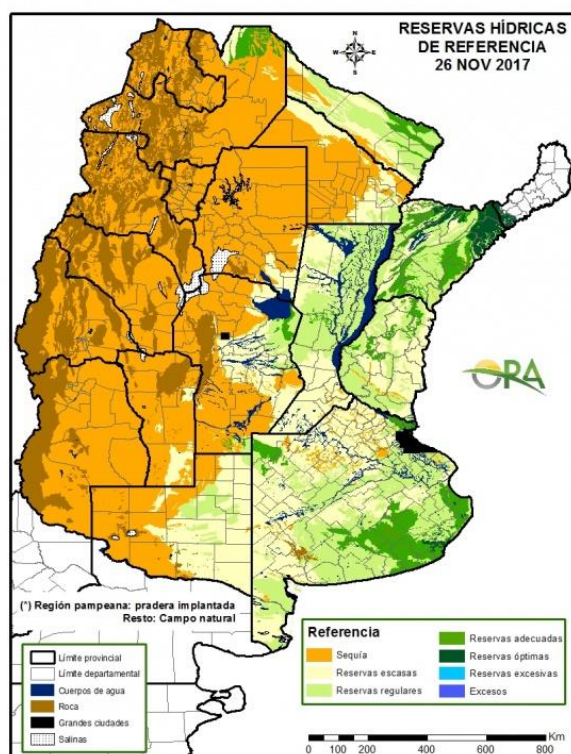
## RIESGO DE EXCESOS HÍDRICOS (a 7 días)

Predominan las localidades de seguimiento con riesgo bajo de excesos hídricos para lotes de maíz en los próximos 15 días. Sobre el este de la provincia de Buenos Aires siguen apareciendo algunos puntos con probabilidad moderada de excesos hídricos debido al alto contenido de agua almacenado en el perfil profundo.

## RIESGO DE DÉFICIT HÍDRICO (a 15 días)

En el sur de la provincia de Buenos Aires el riesgo de déficit hídrico para maíz en los próximos 15 días se estima bajo. En el centro y norte del área maicera principal el riesgo se vuelve alto, con algunas localidades con riesgo muy alto en la provincia de Córdoba, situación que se mantiene allí desde comienzos de la primavera.

## SITUACIONES RELEVANTES



Fuente:ORA

[http://www.ora.gob.ar/camp\\_actual\\_cultivos.php?idcultivo=8](http://www.ora.gob.ar/camp_actual_cultivos.php?idcultivo=8)

### **Novedades**

#### **CONAE - Sistema de GeoAvisos**

Se encuentra a disposición el Sistema de GEOAvisos de CONAE, a través del cual se pueden recibir alertas de los servicios disponibles.

Actualmente cuenta con el servicio de Alerta de Focos de Calor provenientes de instrumentos MODIS (Satélites Aqua y Terra) y VIIRS (Satélite NPP) para todo el territorio argentino y gran parte de Latinoamérica.

El sistema permite seleccionar el servicio y el área de interés y cada vez que hay una novedad se envía un correo electrónico con la información asociada.

Más información: <https://geoavisos.conae.gov.ar/resumen/view>

#### **SMN - Meteoros: la revista de meteorología**

El Servicio Meteorológico Nacional (SMN) relanza la revista Meteoros, una publicación destinada a divulgar las ciencias de la atmósfera y la meteorología.

Meteoros ha sido concebida como una herramienta para acercar el saber científico a la comunidad de manera amigable, y contribuir al entendimiento de las problemáticas asociadas al tiempo y al clima, como los eventos severos y el cambio climático.

La publicación se encuentra disponible de manera gratuita en la nueva web del SMN <https://www2.smn.gob.ar/revista-meteoros>

### **Estado de las reservas hídricas para pasturas**

A esta altura de la campaña las pasturas tienen un consumo hídrico similar al de los lotes de fina y mayor que el de los de gruesa. Así, el mapa de estado de las reservas estimadas para pasturas (Figura) muestra niveles de almacenaje inferiores a los estimados para maíz.

La mitad oeste del área de evaluada presenta niveles de reserva deficitarios, mientras que en la mitad este predominan los almacenajes regulares a adecuados.

Las áreas deficitarias del centro del país aún esperan las lluvias que normalmente se restablecen con el inicio de la primavera. Este comportamiento anómalo de las precipitaciones no es consecuencia del fenómeno de La Niña, que aún no ha dado evidencias de impacto sobre la circulación atmosférica global.

# OTROS FENÓMENOS RELEVANTES DE ESTA SEMANA Y AVISOS

## PRONÓSTICO

Para esta semana, se prevé la llegada de precipitaciones en la zona centro norte del país con grandes acumulados en San Luis, Córdoba y Salta, que estarán generados por distintos sistemas de baja presión que cruzarían el país durante esta semana. El jueves, se prevén lluvias en este de Mendoza, San Luis, sur de Córdoba y este de Salta. Para el viernes los eventos de precipitación se darán en este de Salta, Jujuy, Formosa y Misiones. Para el sábado y domingo se pronostican eventos en NOA, San Juan, Mendoza, San Luis, Córdoba, Santa Fe, norte de Entre Ríos y sur de Corrientes. Para el lunes las precipitaciones se trasladan al NEA principalmente, con algunos eventos en La Rioja, Catamarca y oeste de Córdoba.

Las temperaturas máximas y mínimas para esta semana se espera que vayan en aumento hasta el viernes, donde se espera que haya temperaturas por sobre 35°C en la mayor parte de las provincias del centro-norte de Argentina incluyendo el NOA, NEA y norte de Córdoba. El ingreso de un sistema de baja presión el sábado, hará que disminuyan las temperaturas durante el fin de semana con posibilidad de heladas agronómicas en el sur de Buenos Aires.

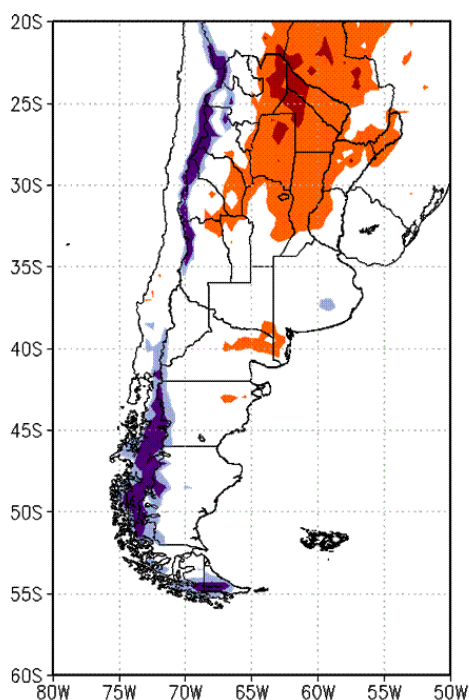
## ALERTAS

**SMN 27/11/2017 1:** (<http://www.smn.gov.ar/>): Por vientos intensos con ráfagas en: noroeste, centro y sudeste de la provincia de Buenos Aires, sur y centro de Córdoba, centro y este de La Rioja, centro y este de Mendoza, centro y este de San Juan, San Luis, Río de la Plata exterior.

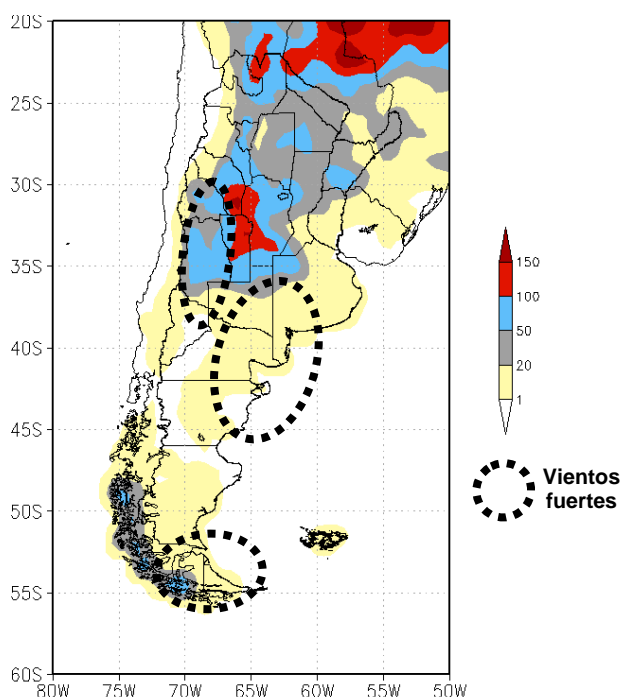
**SMN 27/11/2017 2:** Por vientos intensos en: Santa Cruz, Tierra del Fuego.

**INA 27/11/2017:** (<http://www.ina.gov.ar/alerta/index.php>): No hay alertas vigentes.

**PRONÓSTICO DE TEMPERATURAS (°C)  
EXTREMAS EN LOS PRÓXIMOS SIETE DÍAS**



**PRONÓSTICO DE PRECIPITACIONES (mm)  
ACUMULADAS Y VIENTOS FUERTES EN LOS  
PRÓXIMOS SIETE DÍAS**



Fuente: GFS (NOAA-NCEP)

La información meteorológica necesaria para elaborar los mapas y tablas de este informe es suministrada por los siguientes organismos:



Ministerio de  
Producción  
Gobierno del Pueblo del Chaco