



EVENTOS METEOROLÓGICOS DESTACADOS

Reporte semanal y avisos – 04/12/2017

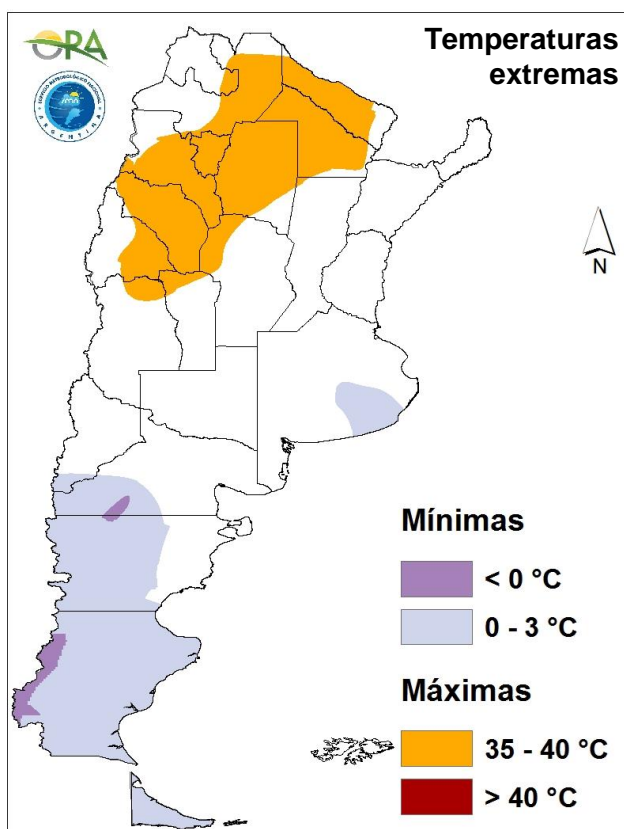
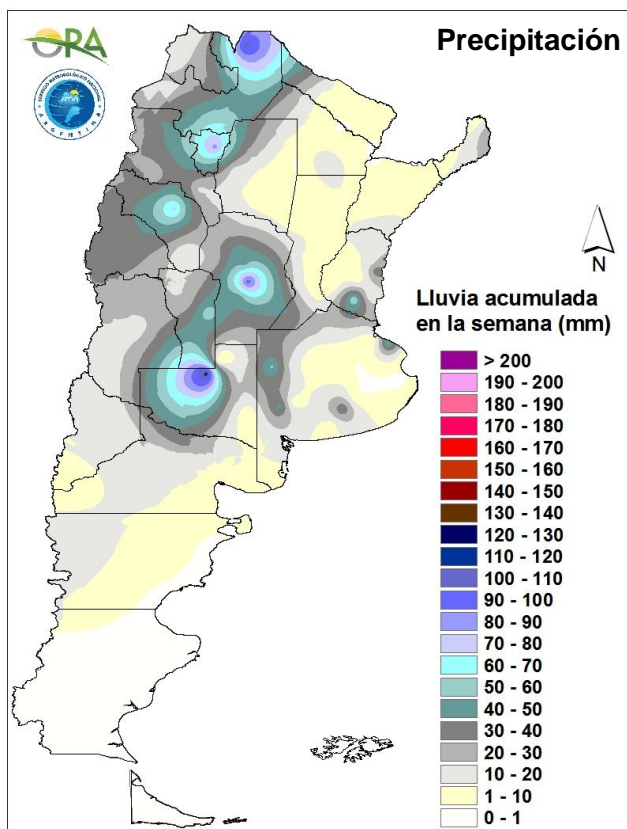
- PRECIPITACIÓN Y TEMPERATURAS – Semana del 27/11 al 03/12 de 2017
- ESTADO DE LAS RESERVAS DE AGUA EN SUELO
- AVISOS DE DÉFICIT Y EXCESOS HÍDRICOS
- SITUACIONES RELEVANTES
- OTROS FENÓMENOS RELEVANTES DE ESTA SEMANA Y AVISOS

DESTACADOS

- Los registros de precipitación de la semana superaron los 50mm en el oeste del país, con máximos de 70-100mm.
- En la mayor parte del este de la región pampeana las lluvias fueron nuevamente escasas o nulas, con algunos acumulados en general inferiores a 10mm en la semana.
- En la zona núcleo maicera los almacenajes actuales se clasifican como regulares, aumentando paulatinamente el área ocupada por reservas escasas.
- En el sur de la región pampeana los suelos mantienen buenos niveles de humedad en el perfil profundo.
- Esta semana hay expectativa de lluvias principalmente en el centro del país, Cuyo y NOA, además del sudeste bonaerense.

PRECIPITACIÓN Y TEMPERATURAS

Semana del 27/11 al 03/12 de 2017



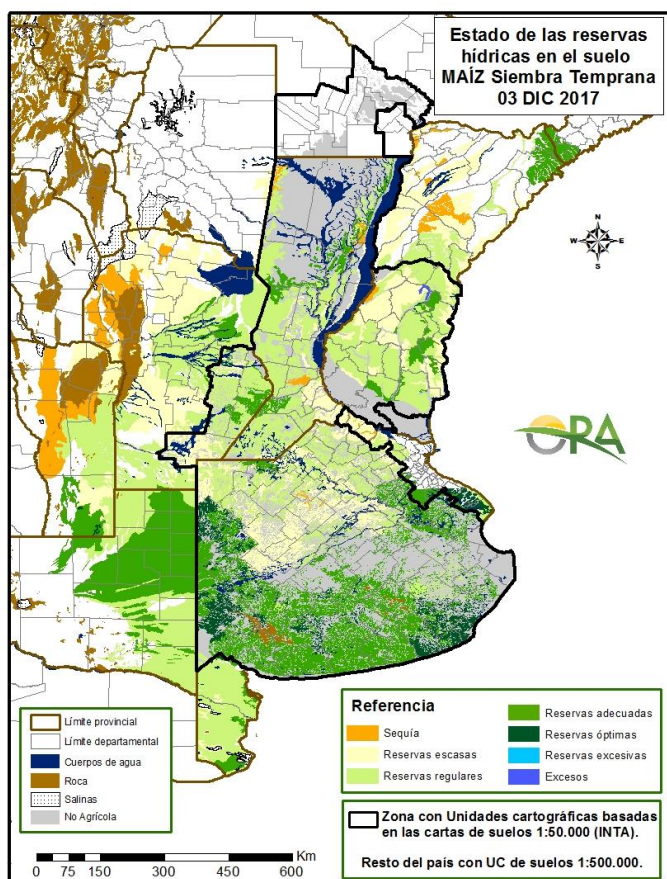
PRECIPITACIONES

Los mayores acumulados de la semana se registraron esta vez en el oeste del país: NOA, Cuyo y oeste de la región pampeana. Se registraron más de 100mm en la semana en Victorica-LP (117mm) y Tartagal (105mm). Se superaron los 70mm en Hernando-CB (96mm), Tucumán (84mm) y La Rioja (74mm). Sobre la mitad este del país se destacan los 60mm registrados en Gualeguay.

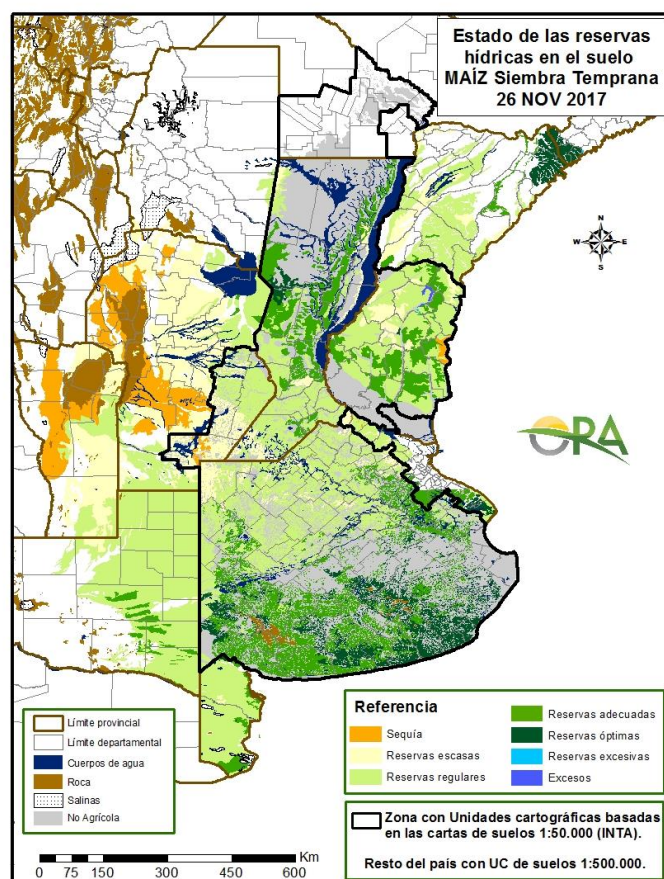
TEMPERATURAS

Se registraron altas temperaturas en el norte y noroeste del país, con máximas superiores a 35°C. Se superaron los 38°C de máxima en La Rioja, Santiago del Estero, Chamental y Catamarca. A su vez se registraron temperaturas mínimas inferiores a 3°C en el sudeste de la provincia de Buenos Aires. Fuera de la Patagonia, las marcas térmicas más bajas corresponden a Tandil (1.7°C), Azul (1.8°C) y Mar del Plata (2.4°C).

ESTADO DE LAS RESERVAS DE AGUA EN SUELO



03 DE DICIEMBRE DE 2017



26 DE NOVIEMBRE DE 2017

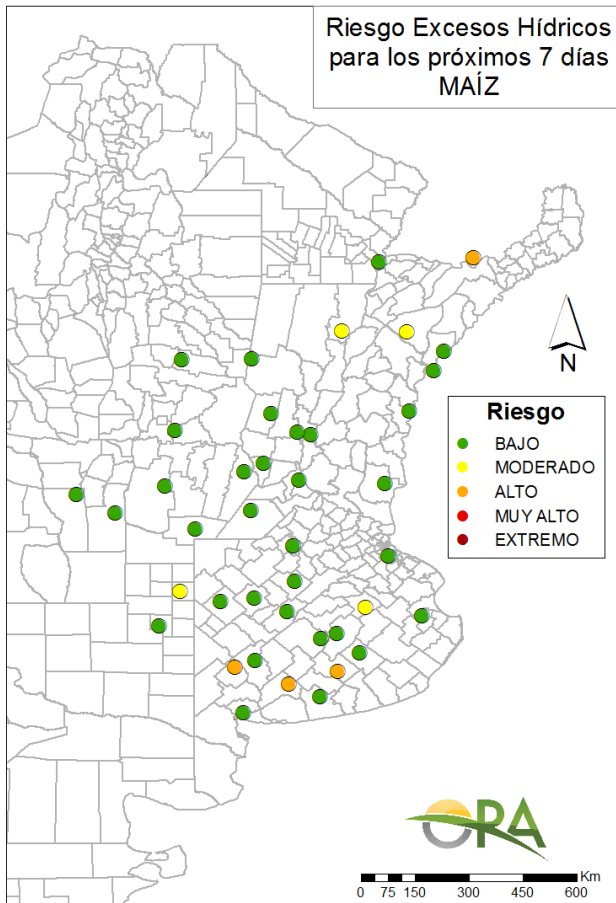
- Los mapas corresponden a la estimación de contenido de agua en el suelo para lotes de maíz de siembra temprana.
- No se observan cambios significativos en el estado de las reservas, ya que las precipitaciones fueron moderadas al oeste del área maicera, compensando el consumo, mientras que al este fueron leves pero las temperaturas no resultaron tan elevadas.
- Siguen dominando las reservas regulares en la zona núcleo, pero se observa un área mayor con almacenajes clasificados como escasos (menos del 20% de agua útil).
- Las lluvias registradas en Córdoba mejoraron la situación anterior, pero no alcanzaron para revertir definitivamente el déficit instalado.
- Las reservas profundas del sur de Buenos Aires se mantienen como remanente del periodo de excesos hídricos del otoño-invierno.

Para ver los mapas de reservas de agua de otros cultivos en campaña acceda al link:

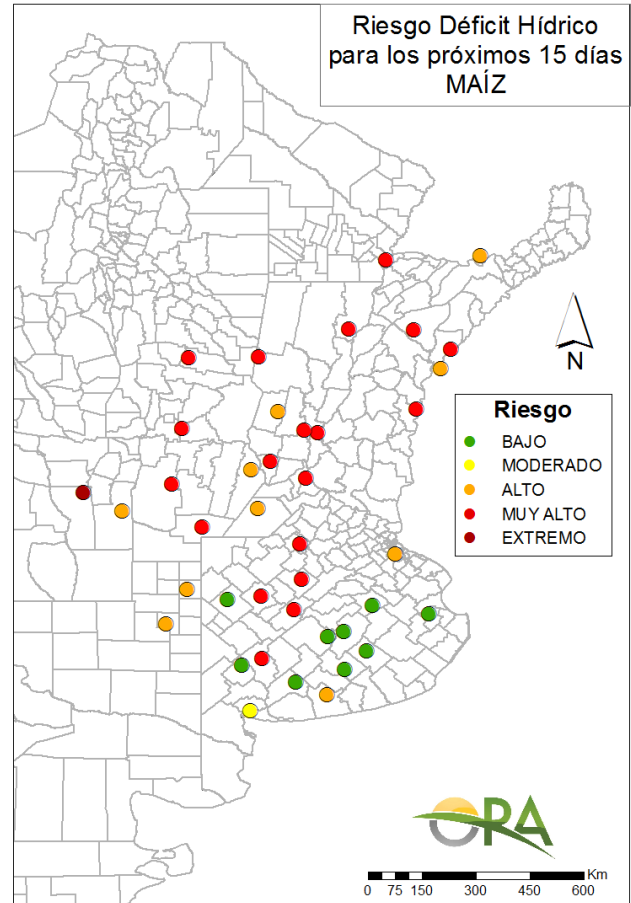
http://www.ora.gob.ar/camp_actual_cultivos.php

AVISOS DE DÉFICIT Y EXCESOS HÍDRICOS

Puede visualizar la tabla con valores probabilísticos para cada punto haciendo clic en el link que corresponda.



[Link a tabla de Excesos](#)



[Link a tabla de Déficit](#)

RIESGO DE EXCESOS HÍDRICOS (a 7 días)

Predominan las localidades de seguimiento con riesgo bajo de excesos hídricos para lotes de maíz en los próximos 7 días. Sólo se mantienen con riesgo moderado o alto algunas localidades del sur de la región pampeana y del NEA. En este caso, el mayor riesgo es para el sur de Buenos Aires, donde se prevén lluvias en la semana que comienza (ver pronóstico en la última página).

RIESGO DE DÉFICIT HÍDRICO (a 15 días)

La mayor parte de las localidades de seguimiento muestran se evaluaron con riesgo de déficit alto o muy alto en los próximos 15 días.

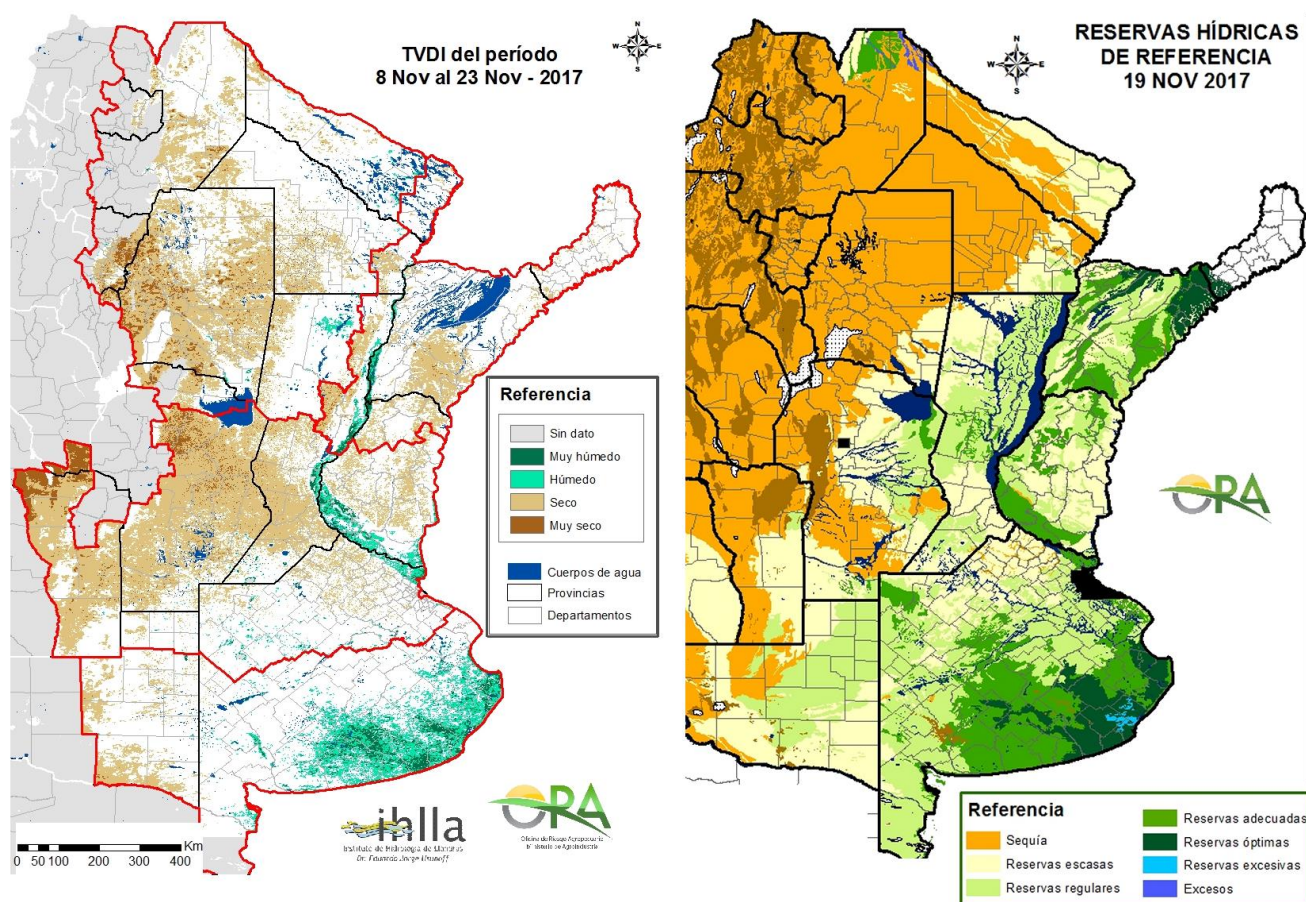
Ingresando al link debajo del mapa (Tabla de Déficit) se puede ver la probabilidad (estadística) de seguir con déficit hídrico en los próximos 15 días para cada localidad de seguimiento. En el caso de Junín, por ejemplo, la probabilidad de déficit hídrico en los próximos 15 días, si las lluvias resultaran normales (aprox. 44mm) es del 60%. En Rosario, esa probabilidad ascendería al 96%, dado el estado actual deficitario (ver http://www.ora.gov.ar/camp_actual_reservas.php?idzona=8&idcultivo=4358).

SITUACIONES RELEVANTES

SECAMIENTO Y BAJAS TEMPERATURAS

A partir de la segunda quincena de noviembre se instaló sobre la mitad sur del territorio nacional una circulación con componente sur, que ha generado temperaturas inferiores a las normales para la época, especialmente en el sur de la región pampeana, con heladas agronómicas ($T < 3^{\circ}\text{C}$). El efecto de la entrada sostenida de aire del sur sobre las temperaturas puede verse claramente en la “Evolución de la precipitación y la temperatura” en las localidades del sur de Buenos Aires: http://www.ora.gov.ar/pp_t_ba.php. Podrá ver la evolución de la temperatura debajo de la precipitación para cada localidad de seguimiento.

La circulación de las últimas semanas ha tenido también un efecto negativo sobre las precipitaciones. Desde octubre hasta marzo se puede ver la evolución del índice satelital TVDI en nuestra sección <http://www.ora.gob.ar/tvdi.php>. Cada imagen corresponde al promedio de estado de humedad del suelo de 16 días. Abajo a la izquierda se puede ver la situación analizada por medio del TVDI para el periodo 8 al 23 de noviembre, con una amplia área al oeste que empieza a clasificarse como “seco”. La categoría “húmedo” se concentra en áreas de Buenos Aires que sufrieron excesos hídricos en el invierno. El índice TVDI nos permite complementar y validar la evaluación del estado de las reservas que se realiza semanalmente en la ORA mediante balance hídrico (abajo a la derecha).



OTROS FENÓMENOS RELEVANTES DE ESTA SEMANA Y AVISOS

PRONÓSTICO

Para esta semana la entrada de un sistema de baja presión hará su ingreso en la zona central del país y ocasionará precipitaciones durante los próximos días principalmente en la zona NOA, para la cual se esperan eventos durante toda la semana. Además entre lunes y miércoles se esperan lluvias en las provincias de Misiones, La Rioja, San Juan, Mendoza, San Luis, La Pampa y Buenos Aires. Entre jueves y sábado se darán algunos acumulados en Córdoba, Misiones, Entre Ríos, centro de Santa Fe y Buenos Aires. Para el sur de Chubut y Tierra del Fuego se pronostican precipitaciones durante toda la semana.

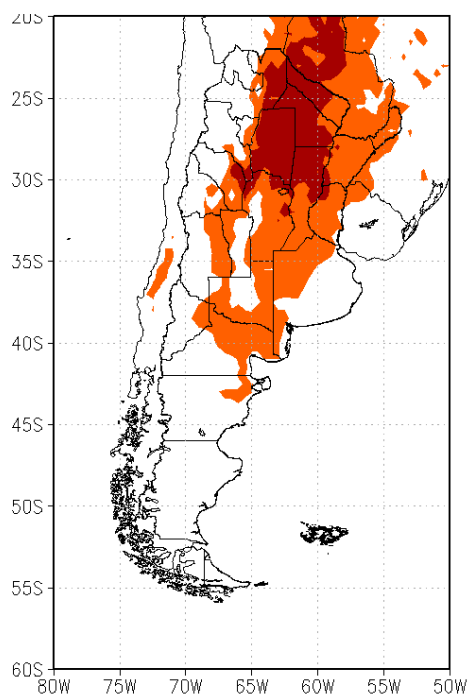
Para esta semana se espera que las temperaturas máximas y mínimas vayan en ascenso para toda la zona centro y norte del país. Las provincias que podrían alcanzar temperaturas sobre 35°C van desde Río Negro, oeste de Buenos Aires y San Luis, este de Mendoza, La Pampa, Córdoba, Corrientes y Misiones, además en Santiago del Estero, norte de Santa Fe, Chaco, Formosa y este de Salta se prevén temperaturas por sobre 40°C.

ALERTAS

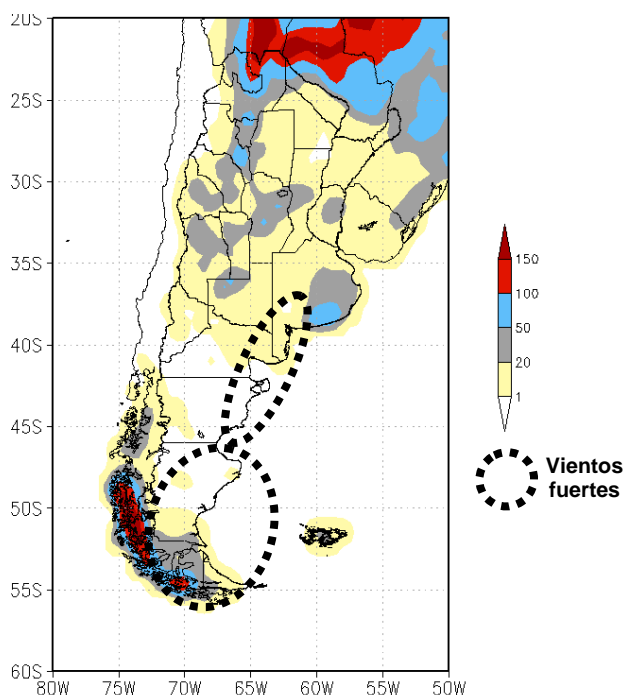
SMN 04/12/2017 : (<http://www.smn.gov.ar/>): Por lluvias y tormentas fuertes en: oeste de Formosa, este de Jujuy, centro y este de Salta.

INA 04/12/2017: (<http://www.ina.gov.ar/alerta/index.php>): No hay alertas vigentes.

**PRONÓSTICO DE TEMPERATURAS (°C)
EXTREMAS EN LOS PRÓXIMOS SIETE DÍAS**



**PRONÓSTICO DE PRECIPITACIONES (mm)
ACUMULADAS Y VIENTOS FUERTES EN LOS
PRÓXIMOS SIETE DÍAS**



Fuente: GFS (NOAA-NCEP)

La información meteorológica necesaria para elaborar los mapas y tablas de este informe es suministrada por los siguientes organismos:



Ministerio de
Producción
Gobierno del Pueblo del Chaco