



EVENTOS METEOROLÓGICOS DESTACADOS

Reporte semanal y avisos – 15/01/2018

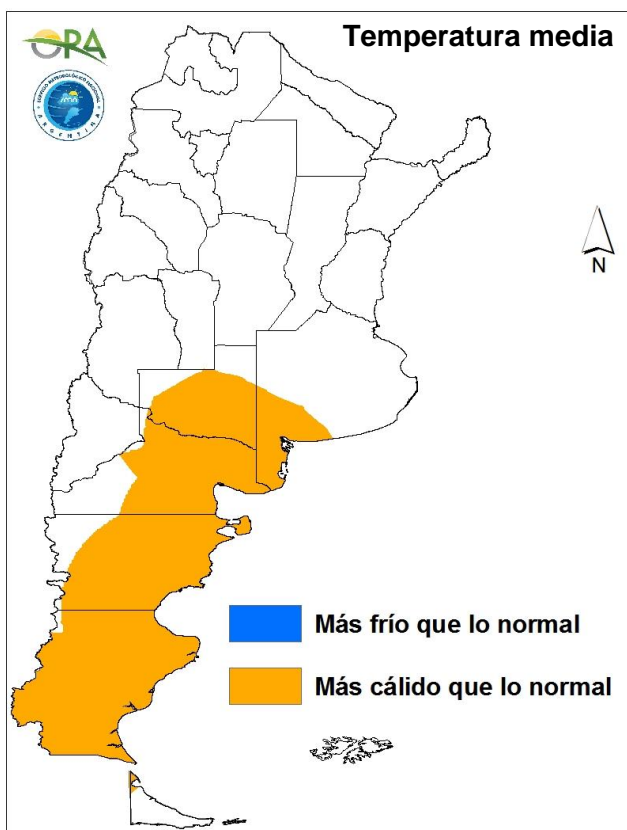
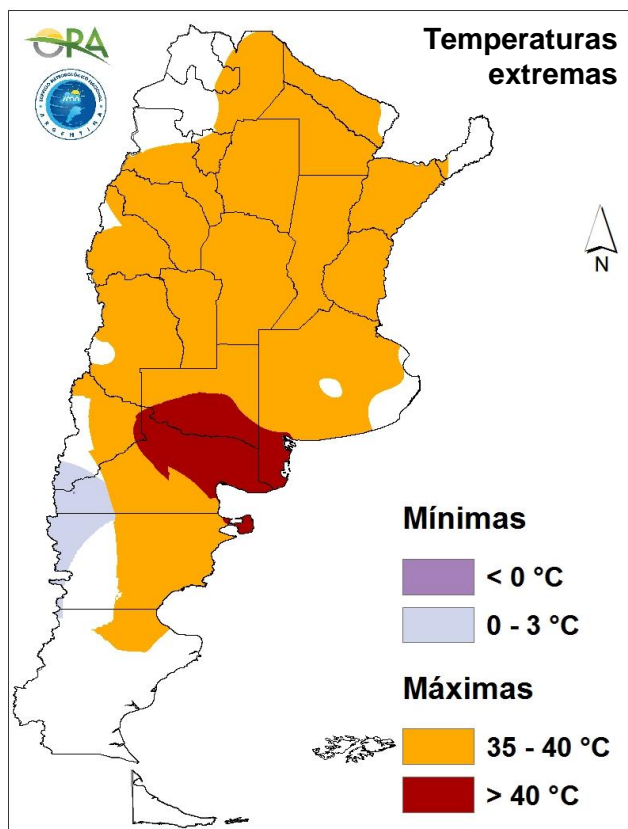
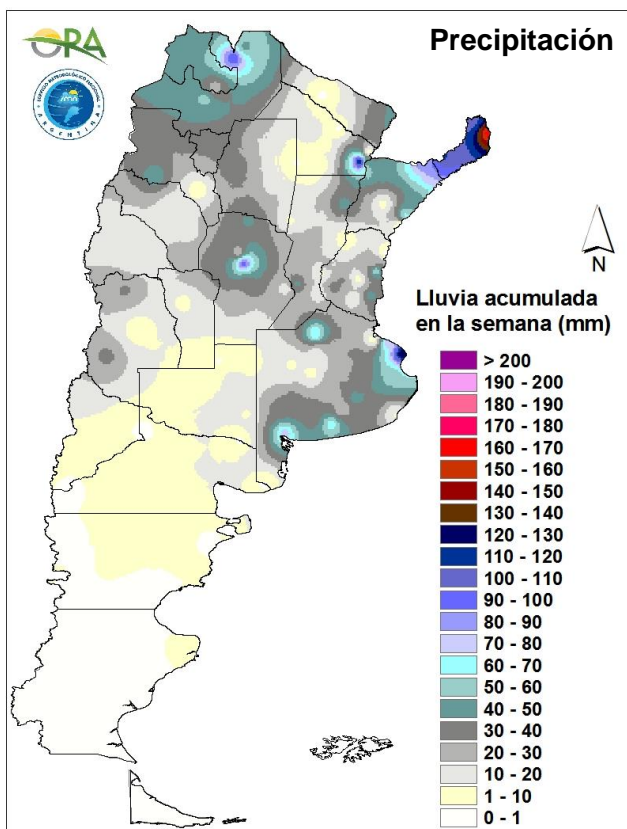
- PRECIPITACIÓN Y TEMPERATURAS – Semana del 08/01 al 14/01 de 2018
- ESTADO DE LAS RESERVAS DE AGUA EN SUELO
- AVISOS DE DÉFICIT Y EXCESOS HÍDRICOS
- SITUACIONES RELEVANTES
- OTROS FENÓMENOS RELEVANTES DE ESTA SEMANA Y AVISOS

DESTACADOS

- Se registraron máximos de precipitación en variados puntos de la mitad norte del país.
- Se destacaron máximos puntuales en las provincias de Buenos Aires, Misiones y Salta.
- La Patagonia presentó anomalías positivas de la temperatura media y se registraron temperaturas por encima de los 40°C entre el sur de La Pampa y el norte de Río Negro.
- Existe alta probabilidad de déficit hídrico para la región pampeana considerando una cobertura de pasturas.
- Se esperan lluvias principalmente en el norte argentino y en la región de Cuyo.

PRECIPITACIÓN Y TEMPERATURAS

Semana del 08/01 al 14/01 de 2018



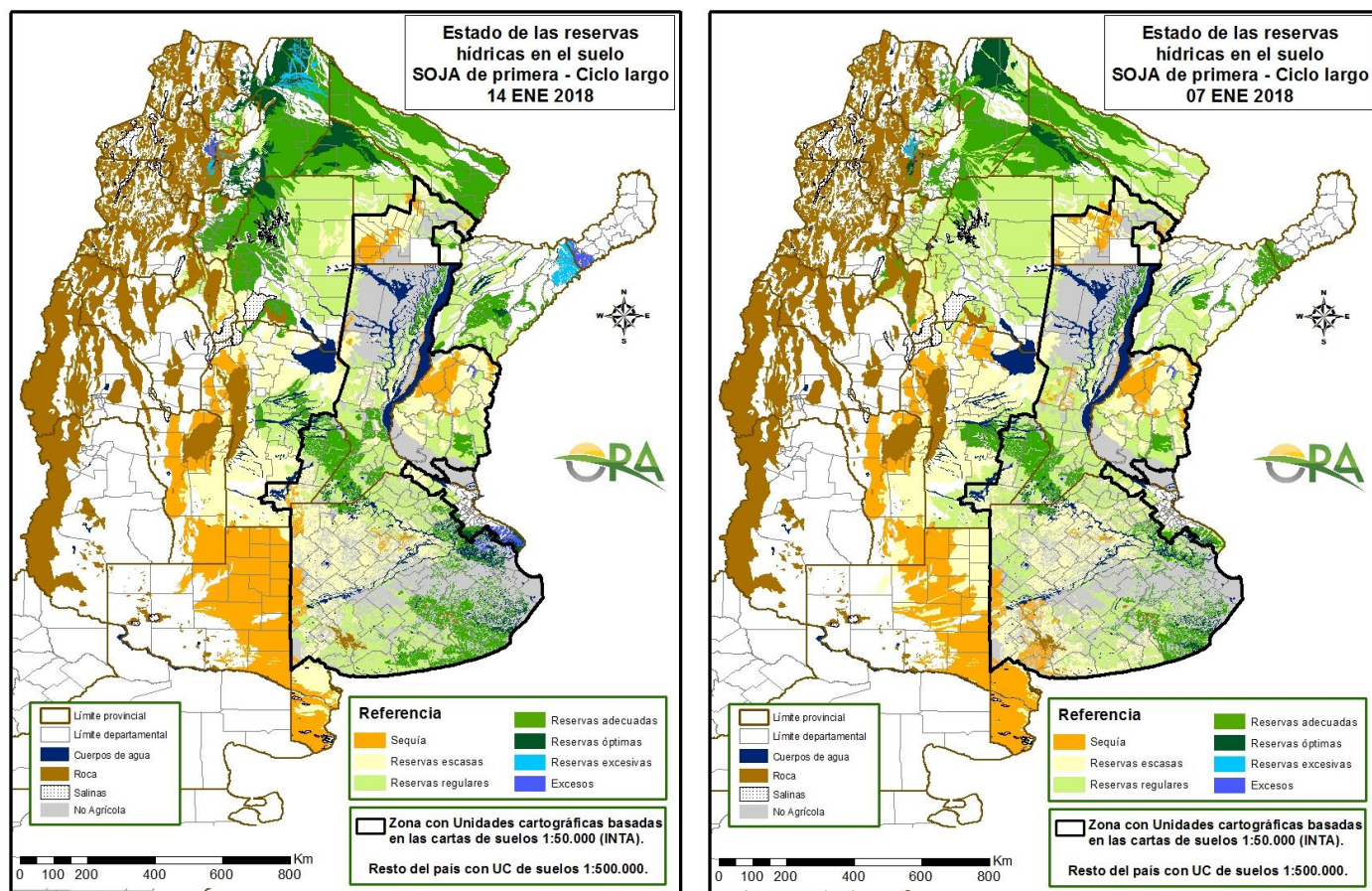
PRECIPITACIONES

Los mayores acumulados de Argentina se dieron en la región del NEA: B. de Irigoyen (166mm), Resistencia (129mm), Posadas (111mm) e Iguazú (102). También aparecen lluvias importantes en Buenos Aires (Punta Indio, 129mm), Salta (Orán, 98mm) y Córdoba (Pilar, 94mm). Para el resto del país, las precipitaciones se dieron de manera escasa, pero cubriendo la mayor parte del centro y norte Argentino.

TEMPERATURAS

Se superaron los 40°C en el norte de Río Negro, este de Neuquén y sur de las provincias de Buenos Aires y La Pampa. El máximo del país se obtuvo en Neuquén (41,5°C). Las ciudades de Río Colorado, Viedma y Bahía Blanca también superaron los 40°C. Es importante destacar que gran parte del centro y norte del país tuvo temperaturas por sobre 35°C, al igual que gran parte de la costa patagónica, lo que implicó temperaturas más calidas a lo normal en toda esta zona, destacándose Trelew y Comodoro Rivadavia.

ESTADO DE LAS RESERVAS DE AGUA EN SUELO



14 DE ENERO DE 2018

07 DE ENERO DE 2018

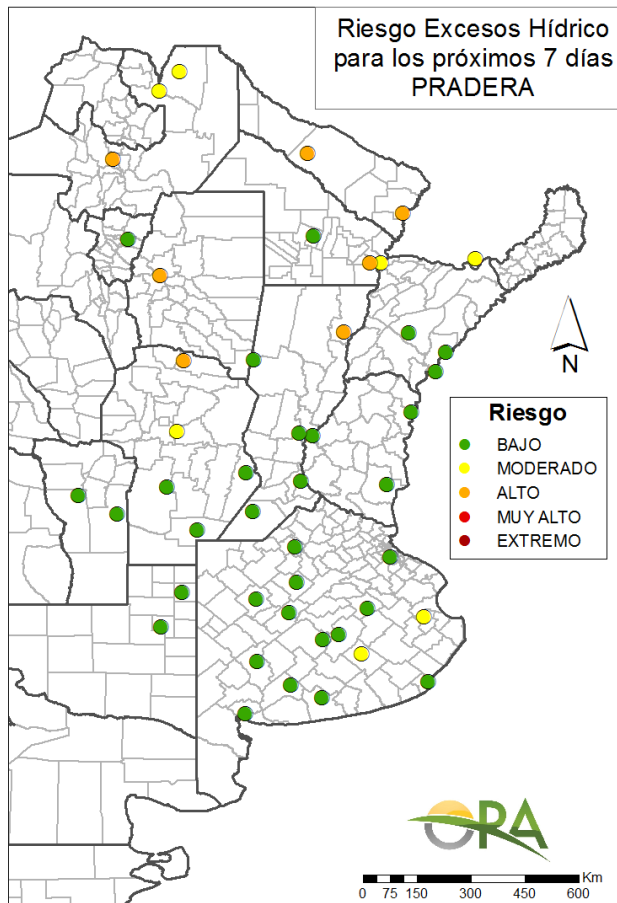
- Los mapas corresponden a la estimación de contenido de agua en el suelo para lotes de soja de siembra temprana.
- Se observan pocos cambios en las reservas de agua en suelo en esta última semana. Sólo la provincia de la Pampa y el noroeste de Buenos Aires presentan una ampliación del área con sequía.
- En el sur de Buenos Aires las reservas han mejorado levemente encontrándose entre las categorías regulares y adecuadas principalmente.
- Han aparecido pequeñas regiones de reservas excesivas o incluso excesos hídricos en Buenos Aires (Punta Indio), límite entre Misiones y Corrientes, y noreste de Salta, debido a las precipitaciones registradas.
- Para el maíz de siembra temprana (http://www.ora.gob.ar/camp_actual_cultivos.php) las condiciones de sequía siguen siendo críticas para gran parte de la extensión agrícola, aunque ya ha terminado el periodo crítico para déficit hídrico.

Para ver los mapas de reservas de agua de otros cultivos en campaña acceda al link:

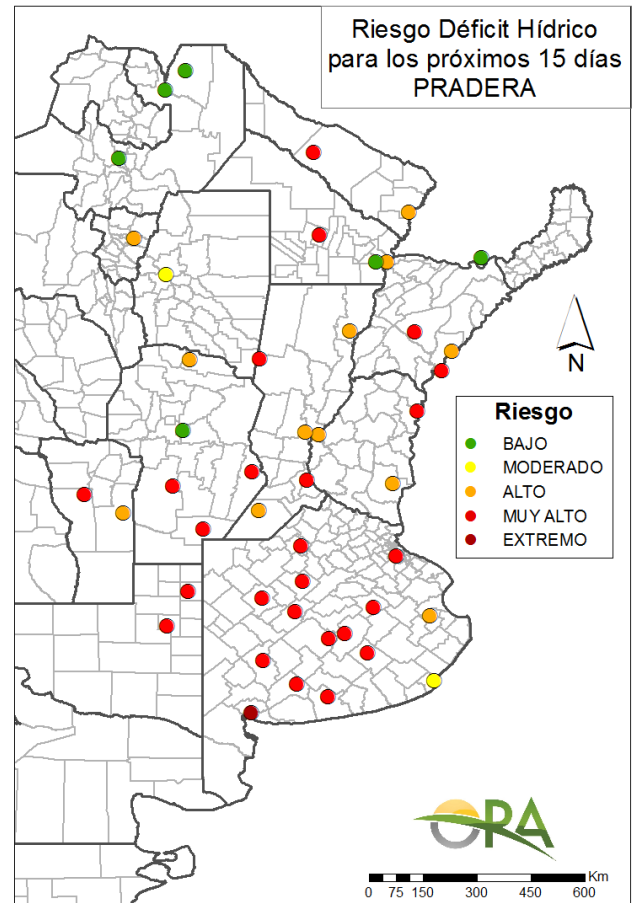
http://www.ora.gob.ar/camp_actual_cultivos.php

AVISOS DE DÉFICIT Y EXCESOS HÍDRICOS

Puede visualizar la tabla con valores probabilísticos para cada punto haciendo clic en el link que corresponda.



[Link a tabla de Excesos](#)



[Link a tabla de Déficit](#)

RIESGO DE EXCESOS HÍDRICOS (a 7 días)

Predominan las localidades con baja probabilidad de excesos hídricos durante esta semana en la región pampeana. Sólo se evidencian algunos puntos de seguimiento con riesgo alto en el norte argentino, y si bien se pronostican precipitaciones en las regiones NEA y NOA, las altas temperaturas que se esperan para esas regiones pueden actuar como moderadoras de las reservas.

RIESGO DE DÉFICIT HÍDRICO (a 15 días)

La región pampeana presenta riesgo MUY ALTO de continuar con déficit hídrico la próxima quincena. Algunos puntos de seguimiento reflejan un riesgo menor en el este de las provincias de Buenos Aires y de Santa Fe, sur de Entre Ríos y centro norte de Córdoba. El norte de Argentina no presenta riesgo tan elevado, a excepción de la provincia de Chaco.

Nota: Los valores de probabilidad se pueden consultar en los links debajo de cada mapa.

SITUACIONES RELEVANTES

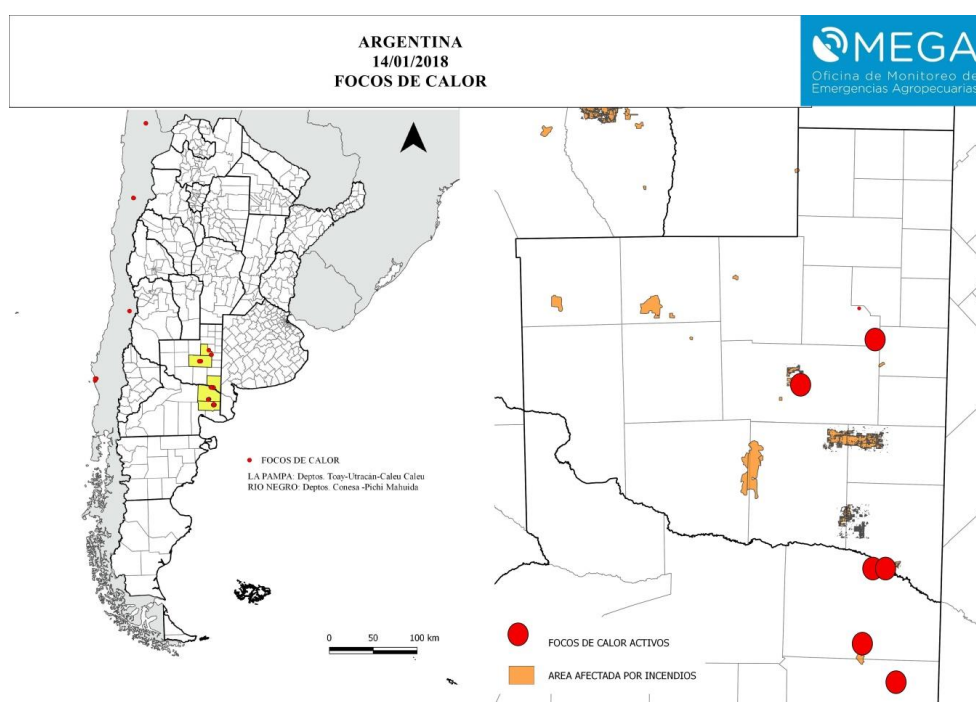
INCENDIOS ARGENTINA
OMEGA – Oficina de Monitoreo de Emergencia Agropecuaria
Ministerio de Agroindustria
Informe del 14 de enero de 2018



En lo que va del año los incendios llevan dañadas un total de 496.726 has. La provincia más afectada es La Pampa con 291.050 has que se distribuyen en 15 focos de incendio de magnitud. Se puede estimar la afectación ganadera en aproximadamente 45.000 cabezas pertenecientes a 106 productores. El incendio de mayor dimensión es el que tuvo lugar la última semana con inicio en el Parque Nacional Lihuel Calel y se expandió hacia el sur del mismo. Este incendio afectó más de 125.000 has. El mismo se encuentra **CONTENIDO**.

La segunda provincia con mayor afectación es Mendoza, donde hasta el momento se registran más de 172.000 has, 18.354 cabezas de ganado afectadas que corresponden a 118 productores aproximadamente. Aquí un rasgo distintivo es que el área afectada se concentra en el foco cercano a Gral. Alvear/San Rafael donde el fuego arrasó cerca de 165.000 hectáreas.

Actualmente los focos de calor disminuyeron considerablemente en todo el territorio, pero se mantienen activos en el Este de Río Negro donde es probable que se continúen quemando áreas en los departamentos de Conesa, Pichi Mahuida. Situación similar ocurre en el centro-este de La Pampa, en los departamentos de Toay, Utracán y Caleu Caleu.



Los pronósticos indican para los días 16 y 17 de enero un **RIESGO DE INCENDIOS MUY ELEVADO** para el sur de BUENOS AIRES, noreste de RIO NEGRO, oeste de LA PAMPA y este de MENDOZA. Por ello es preciso que se matengan las **PRECAUCIONES** necesarias para evitar el inicio de nuevos focos de incendio. También se prevén lluvias del orden de los 5mm y un posterior descenso de temperatura para el sur de Mendoza y oeste de La Pampa.

OTROS FENÓMENOS RELEVANTES DE ESTA SEMANA Y AVISOS

PRONÓSTICO

A lo largo de la semana se esperan precipitaciones en las provincias del NOA, principalmente en Jujuy y este de Salta. Entre lunes y miércoles, mientras ingresa un sistema de baja presión en la zona central de Argentina, se darán precipitaciones en las provincias de Mendoza, San Luis, San Juan, centro y sur de Córdoba, norte y costa sureste de Buenos Aires, noreste de Corrientes y Misiones. Entre jueves y sábado las lluvias se trasladan a la zona norte del país, tanto en las provincias del NOA como del NEA. Para el domingo un nuevo ingreso de un sistema frontal en la zona sur del país, ocasionará acumulados en norte de Chubut y sur de Río Negro.

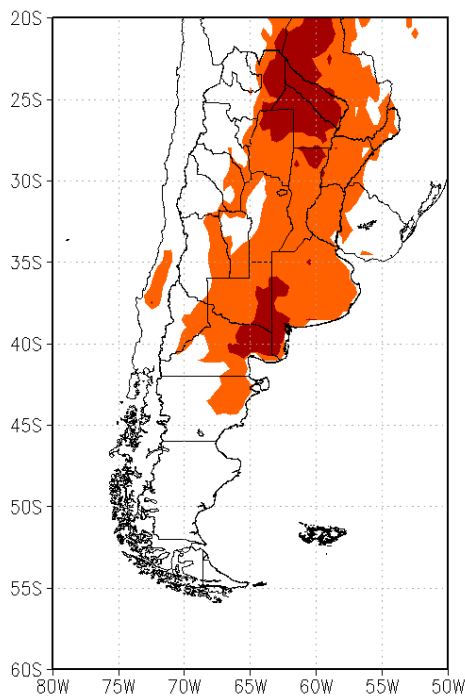
La zona centro de Argentina es la que sufrirá más cambios en términos de temperaturas máximas y mínimas debido a los ingresos frontales. Entre lunes y miércoles las temperaturas máximas disminuirán levemente en la zona centro y norte del país. A partir del jueves, las temperaturas comenzarán a ascender en esta zona, donde se prevén provincias del centro y este del país con temperaturas sobre 35°C. Además podrían darse temperaturas máximas sobre 40°C durante este período en Chaco, Formosa, este de Salta, sur de Buenos Aires, noreste de Río Negro y sureste de La Pampa.

ALERTAS

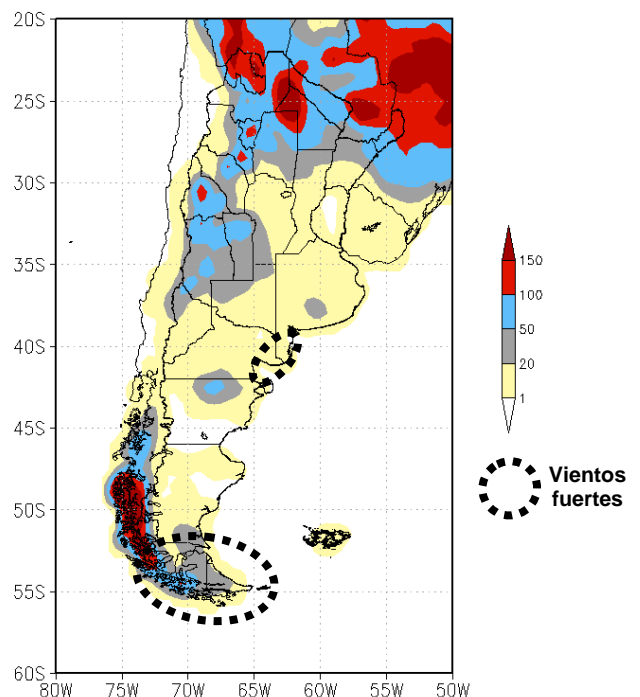
SMN 15/01/2018 1: (<http://www.smn.gob.ar/>): por tormentas fuertes aisladas en: norte de Misiones

INA 15/01/2018: (<https://www.ina.gob.ar/alerta/indexalerta.php>): No hay alertas vigentes.

**PRONÓSTICO DE TEMPERATURAS (°C)
EXTREMAS EN LOS PRÓXIMOS SIETE DÍAS**



**PRONÓSTICO DE PRECIPITACIONES (mm)
ACUMULADAS Y VIENTOS FUERTES EN LOS
PRÓXIMOS SIETE DÍAS**



Fuente: GFS (NOAA-NCEP)

La información meteorológica necesaria para elaborar los mapas y tablas de este informe es suministrada por los siguientes organismos:



Ministerio de
Producción
Gobierno del Pueblo del Chaco