



EVENTOS METEOROLÓGICOS DESTACADOS

Reporte semanal y avisos – 05/02/2018

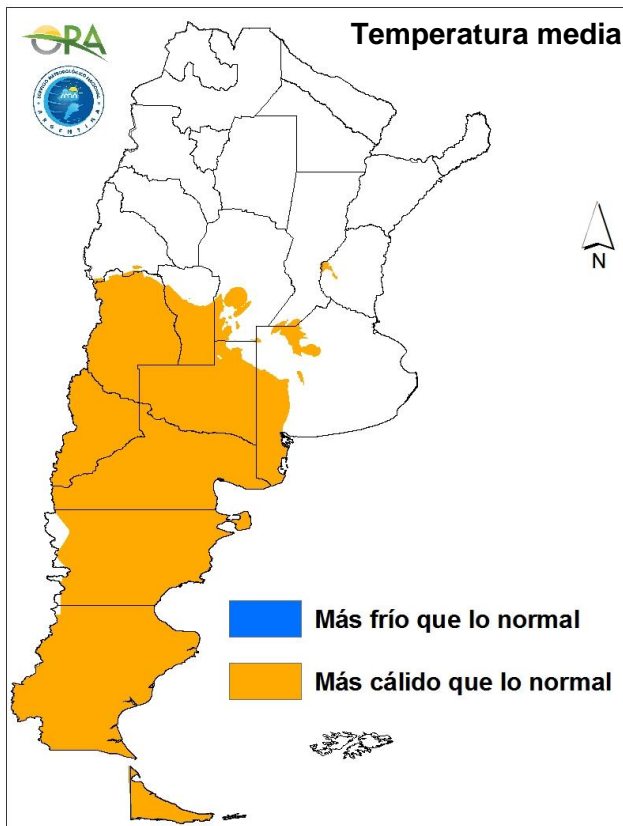
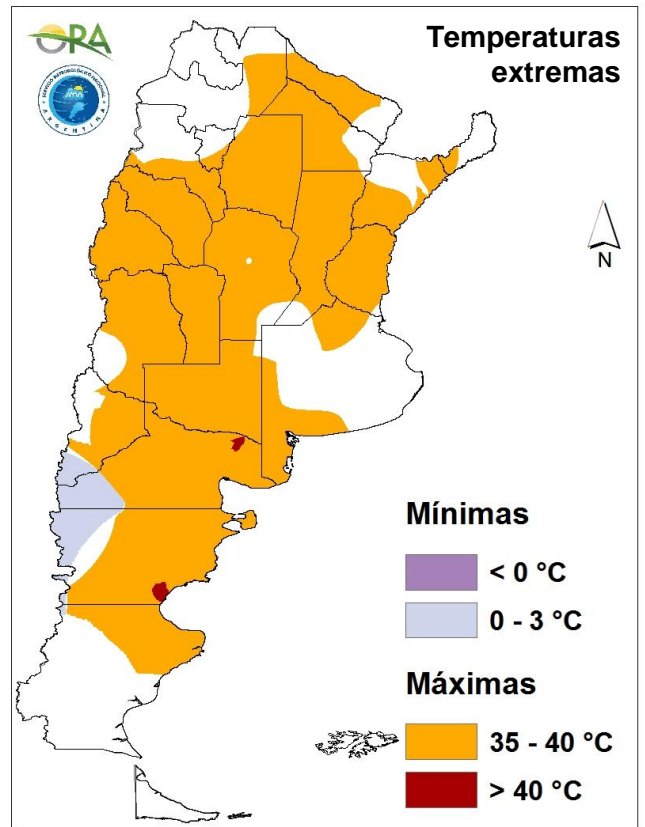
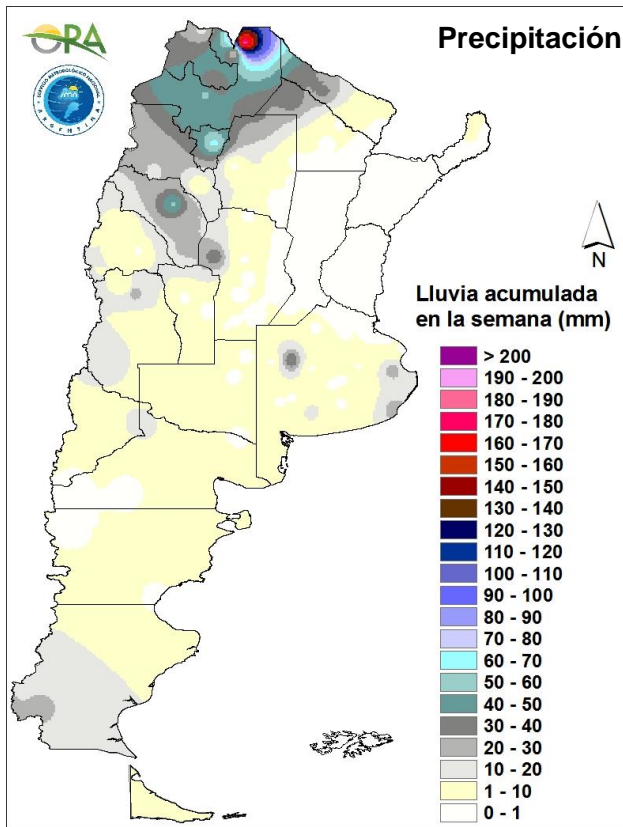
- ➔ PRECIPITACIÓN Y TEMPERATURAS – Semana del 29/01 al 04/02 de 2018
- ➔ ESTADO DE LAS RESERVAS DE AGUA EN SUELO
- ➔ AVISOS DE DÉFICIT Y EXCESOS HÍDRICOS
- ➔ SITUACIONES RELEVANTES
- ➔ OTROS FENÓMENOS RELEVANTES DE ESTA SEMANA Y AVISOS

DESTACADOS

- ➔ Las precipitaciones se concentraron en el NOA, con acumulados máximos registrados en Tartagal.
- ➔ En la región pampeana las precipitaciones fueron escasas o nulas, con pocos valores puntuales registrados superiores a 20mm.
- ➔ Las temperaturas máximas superaron los 39°C en Patagonia. Los valores medios fueron muy altos en Patagonia, sur de Cuyo y sudoeste de la región pampeana.
- ➔ En toda la región pampeana predominan las reservas hídricas deficitarias.
- ➔ Esta semana las lluvias se concentrarán en el NOA y centro-oeste del país, con bajas chances de acumulados significativos en la región pampeana y con pronóstico de temperaturas altas.

PRECIPITACIÓN Y TEMPERATURAS

Semana del 29/01 al 04/02 de 2018



PRECIPITACIONES

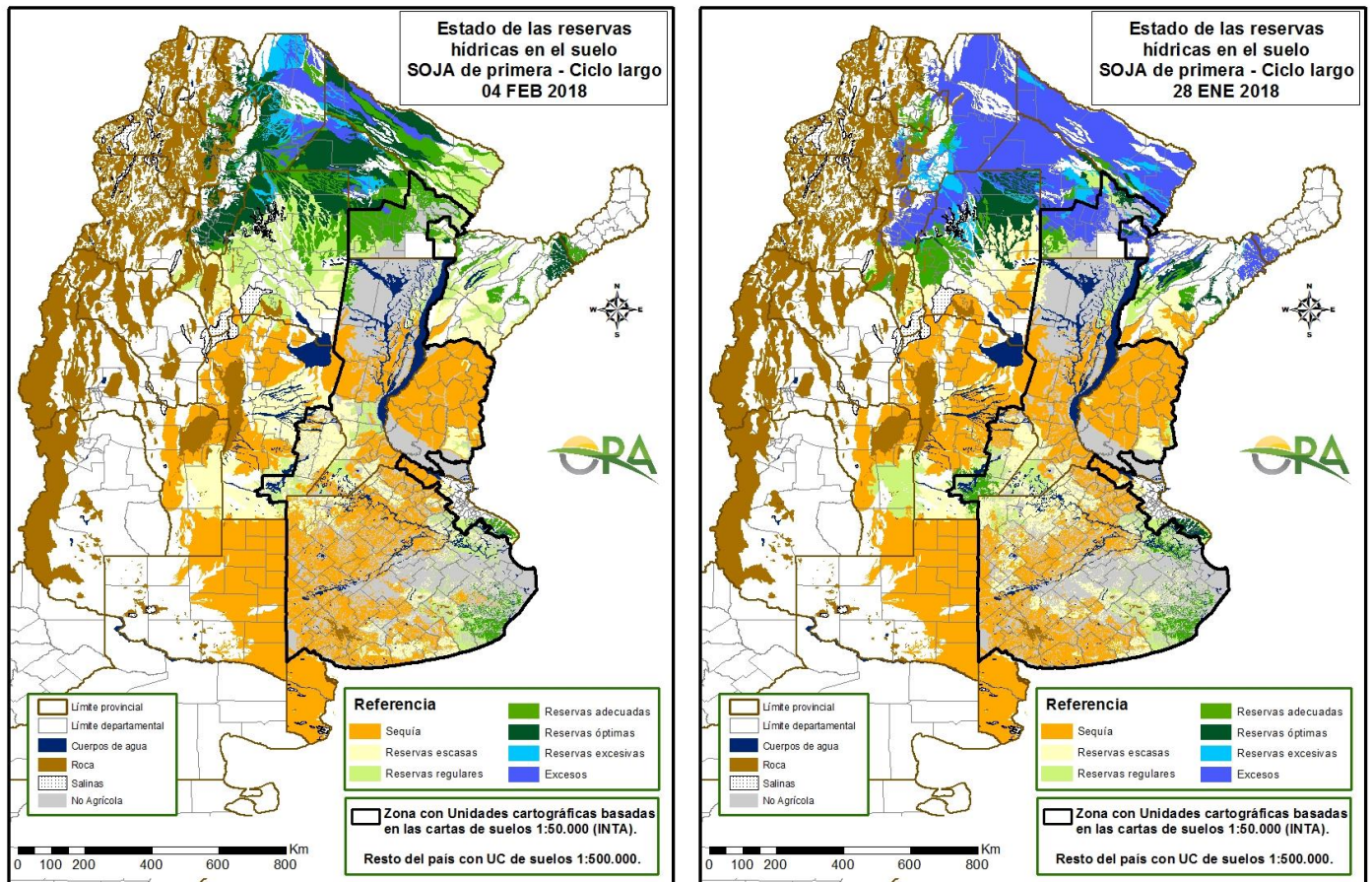
Como estaba previsto en el pronóstico del boletín anterior, las precipitaciones de la semana se concentraron en el NOA, destacándose el máximo acumulado en la estación Tartagal SMN (182mm) que determinaron la crecida rápida del Río Pilcomayo. Los únicos acumulados semanales que superaron los 50mm en estaciones de la red oficial se hallan en el NOA: Tucumán (62mm), La Rioja (51mm) y Salta (51mm).

Dentro de la región pampeana se registraron algunos acumulados muy locales superiores a 20mm (Pehuajó 41mm, Mar del Plata y Dolores 25mm). En la mayor parte del resto de la región pampeana, al igual que en Cuyo y Patagonia, las precipitaciones de la semana fueron escasas o nulas.

TEMPERATURAS

Se superaron los 40°C en C. Rivadavia y Río Colorado. También en otras localidades patagónicas se alcanzaron los 39°C de máxima (Viedma, Trelew, Neuquén). Toda la Patagonia, además del sur de Cuyo y sudoeste de la región pampeana mostraron temperaturas medias semanales significativamente superiores a las normales.

ESTADO DE LAS RESERVAS DE AGUA EN SUELO



04 DE FEBRERO DE 2018

28 DE ENERO DE 2018

- Los mapas corresponden a la estimación de contenido de agua en el suelo para lotes de soja de siembra temprana.
- En el norte del país las áreas afectadas por excesos hídricos se han concentrado en el NOA, debido a las lluvias nuevamente acumuladas esta semana en la zona.
- La región pampeana no muestra cambios importantes, predominando ampliamente los almacenajes hídricos deficitarios. Se destacan por sus mejores condiciones hídricas el sudeste bonaerense y áreas de Córdoba y Santa Fe.

Para ver los mapas de reservas de agua de otros cultivos en campaña acceda al link:

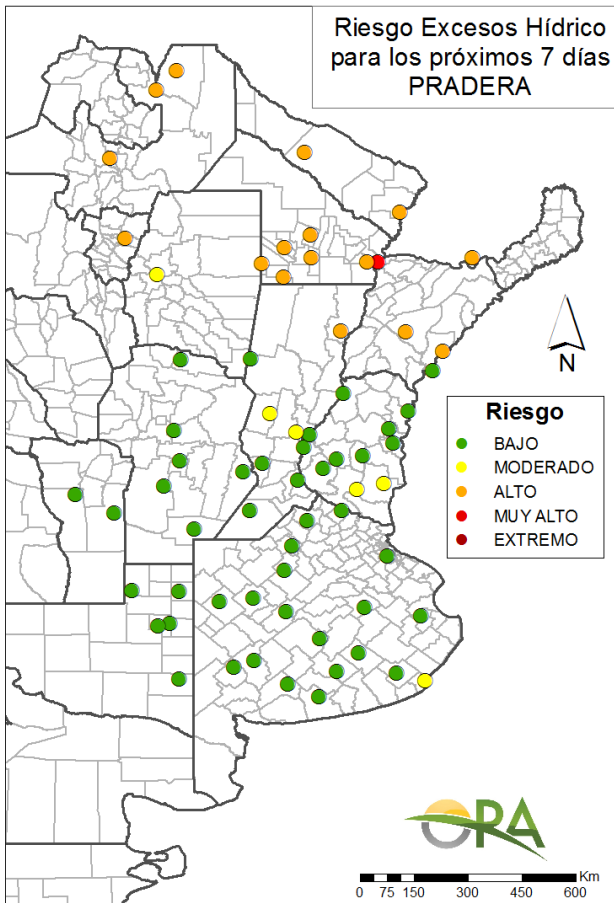
http://www.ora.gob.ar/camp_actual_cultivos.php

Se destaca nuevamente la previsión de lluvias sobre el NOA, previsión extensible a la alta cuenca de los ríos Bermejo y Pilcomayo. Para la semana subsiguiente no se espera un cambio sensible, sino la continuidad del escenario crítico. En Puerto Pilcomayo el nivel alcanzó el máximo de 6,34 m el 01/feb. No se registraba un nivel así desde agosto de 2015. Se espera un gradual descenso en la próxima semana. En el Puerto de Formosa se define actualmente el pico de la crecida. Hoy se registra 7,75m (5,54m más que en igual fecha de 2017 y 3,83m por encima del promedio mensual de febrero de los últimos 25 años). Se espera niveles por encima de los 7,00 m por el resto de febrero.

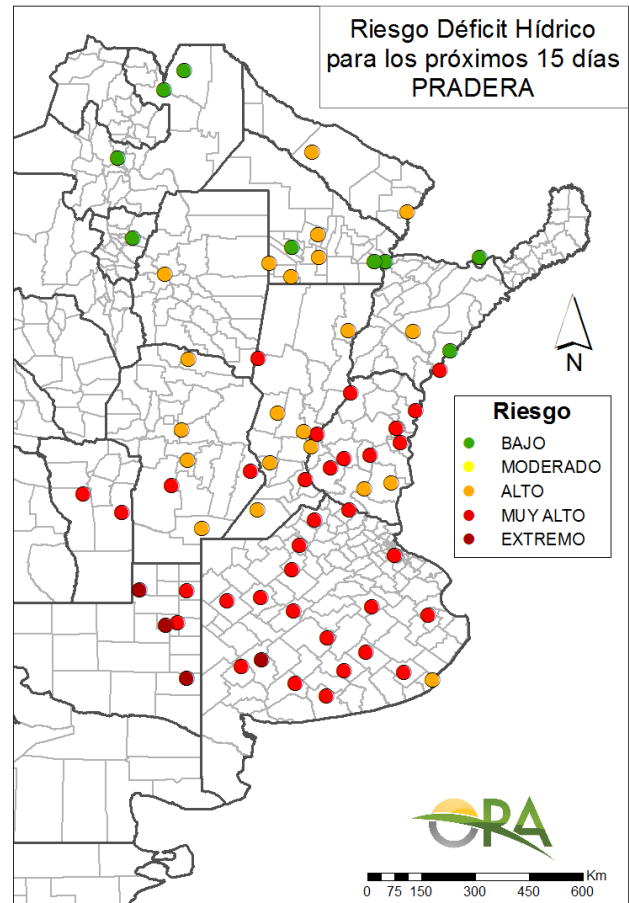
https://www.ina.gov.ar/trunk/archivos/circular_usuarios_2018feb04.pdf

AVISOS DE DÉFICIT Y EXCESOS HÍDRICOS

Puede visualizar la tabla con valores probabilísticos para cada punto haciendo clic en el link que corresponda.



[Link a tabla de Excesos](#)



[Link a tabla de Déficit](#)

RIESGO DE EXCESOS HÍDRICOS (a 7 días)

Predominan las localidades de seguimiento con riesgo bajo de excesos hídricos en los próximos 7 días en la región pampeana, como consecuencia del déficit actual. En el norte del país predominan ampliamente los puntos con riesgo alto, desde el punto de vista estadístico, de permanencia de excesos hídricos durante esta semana.

RIESGO DE DÉFICIT HÍDRICO (a 15 días)

El mapa muestra puntos para los que se estimó riesgo extremo de déficit hídrico en la mayor parte de la provincia de Buenos Aires. En La Pampa y sudoeste bonaerense aparecen puntos con riesgo extremo. En el norte del país las localidades de seguimiento muestran menor riesgo de déficit hídrico en pasturas en los próximos 15 días, clasificándose como riesgo bajo en el NOA.

Nota: Los valores de probabilidad se pueden consultar en los links debajo de cada mapa.

SITUACIONES RELEVANTES

PRONÓSTICO CLIMÁTICO TRIMESTRAL – FEB/MAR/ABR

Servicio Meteorológico Nacional

2 de febrero de 2017

Actualmente se observan condiciones frías sobre el Pacífico Ecuatorial Central consistentes con un evento “La Niña” de débil intensidad. De acuerdo a la reciente evolución de las condiciones atmosféricas y oceánicas, y a los pronósticos computacionales, durante el trimestre febrero-marzo-abril (FMA) se prevé que se mantengan las condiciones Niña.

Pronóstico de consenso:

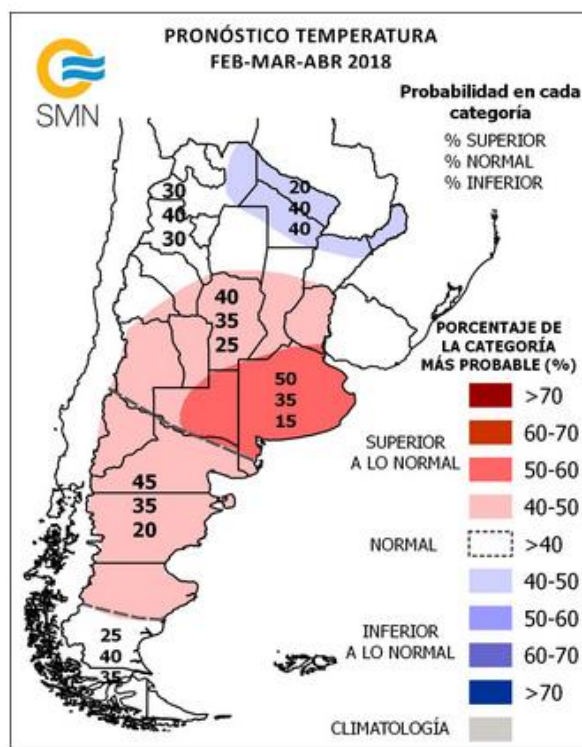
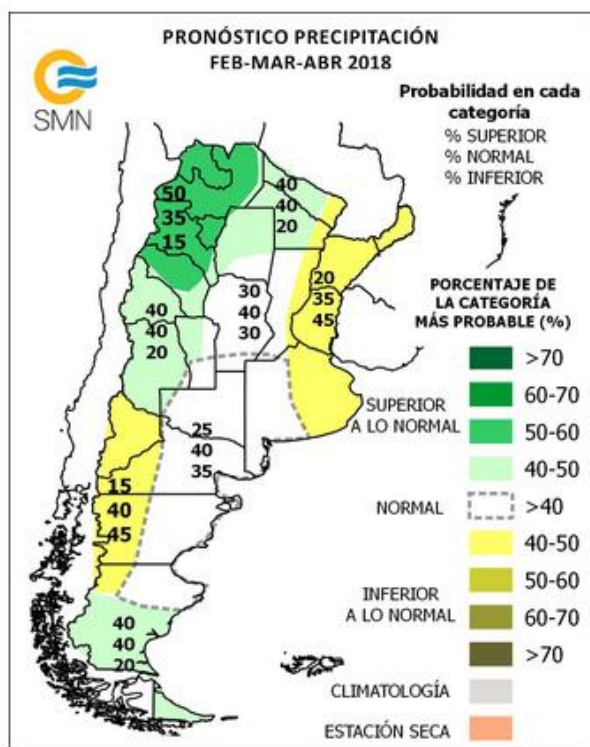
Precipitación: mayor probabilidad de ocurrencia de precipitación inferior a la normal sobre las provincias del Litoral y centro-este de Buenos Aires; normal o inferior a la normal sobre La Pampa, oeste de Buenos Aires, norte y centro de Patagonia; normal o superior a la normal sobre las provincias del norte, región de Cuyo y sur de Patagonia; superior a la normal sobre las provincias del NOA; normal sobre Córdoba y oeste de Santa Fe.

Temperatura media: mayor probabilidad de ocurrencia de temperatura superior a la normal sobre la provincia de Buenos Aires, La Pampa y sobre el norte y centro de la Patagonia; superior a la normal o normal sobre Mendoza, San Luis, Córdoba, centro-sur de Santa Fe y Entre Ríos; normal sobre las provincias del NOA, Santiago del Estero, norte de Santa fe y sur de Corrientes; normal o inferior a la normal sobre el extremo norte y noreste del país, y sur de Patagonia.

NOTA: Se espera la ocurrencia de eventos de precipitación diaria localmente intensa sobre el norte y noroeste del país que puedan complicar las zonas recientemente afectadas por los intensos temporales.

Informe completo en:

https://www.smn.gov.ar/sites/default/files/pronostico_climatico_trimestral_2.pdf



OTROS FENÓMENOS RELEVANTES DE ESTA SEMANA Y AVISOS

PRONÓSTICO

Para esta semana se prevé el regreso de precipitaciones en la zona central de Argentina, además se mantiene la constancia de precipitaciones en la región del NOA. Entre lunes y miércoles, se esperan precipitaciones en toda la zona cordillerana del centro y norte del país, incluyendo Mendoza, San Juan, La Rioja, Catamarca, Salta y Jujuy, mientras que en el sur de Santa Cruz y Tierra del Fuego también se esperan algunos acumulados. Entre jueves y domingo, la entrada y posterior desplazamiento de un sistema de baja presión en dirección noreste, ocasionará lluvias en Córdoba, San Luis, La Pampa, oeste de Buenos Aires, Santa Fe, Entre Ríos, NOA y sur de Corrientes.

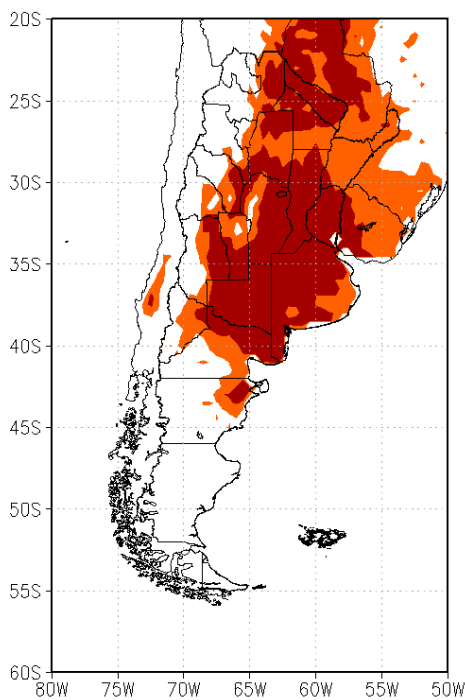
Las temperaturas medias para esta semana, se espera que estén por sobre lo normal en toda la región del centro y norte de Argentina. Las temperaturas máximas y mínimas se esperan que vayan en aumento hasta el viernes en toda la región central y norte del país, incluyendo zonas donde las máximas superarán los 35°C desde el borde costero de Chubut en el sur hasta Formosa en el norte. A partir del viernes, las temperaturas máximas y mínimas disminuirán levemente debido al ingreso de un sistema de baja presión.

ALERTAS

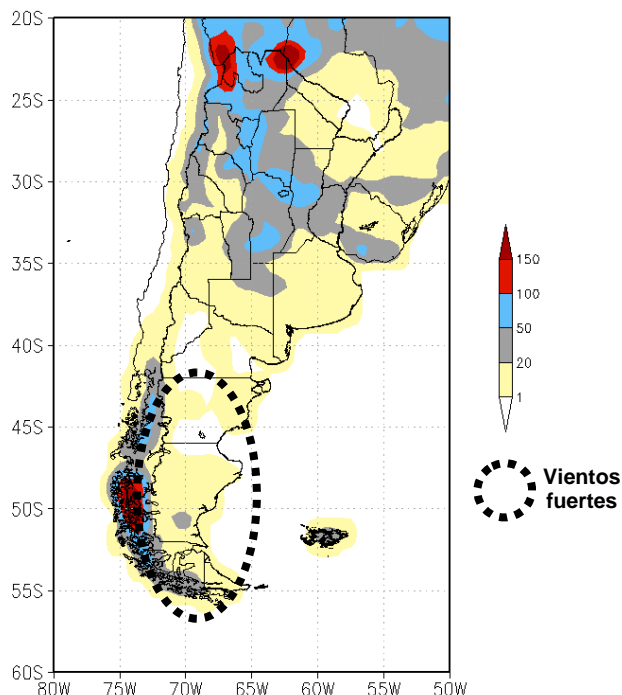
SMN 05/02/2018: (<http://www.smn.gob.ar/>): No hay alertas vigentes

INA 05/02/2018: (<https://www.ina.gob.ar/alerta/indexalerta.php>): No hay alertas vigentes.

**PRONÓSTICO DE TEMPERATURAS (°C)
EXTREMAS EN LOS PRÓXIMOS SIETE DÍAS**



**PRONÓSTICO DE PRECIPITACIONES (mm)
ACUMULADAS Y VIENTOS FUERTES EN LOS
PRÓXIMOS SIETE DÍAS**



Fuente: GFS (NOAA-NCEP)

La información meteorológica necesaria para elaborar los mapas y tablas de este informe es suministrada por los siguientes organismos:



Ministerio de
Producción
Gobierno del Pueblo del Chaco