



EVENTOS METEOROLÓGICOS DESTACADOS

Reporte semanal y avisos – 13/08/2018

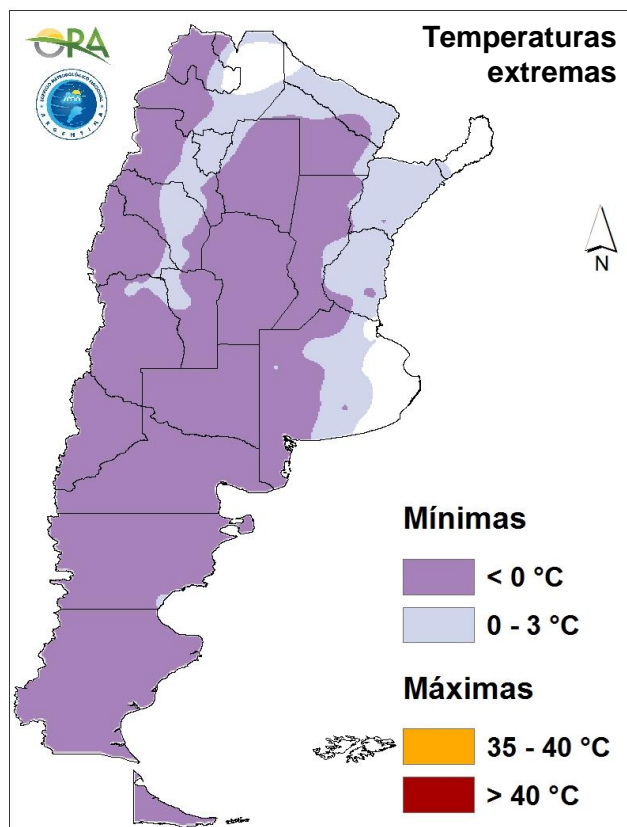
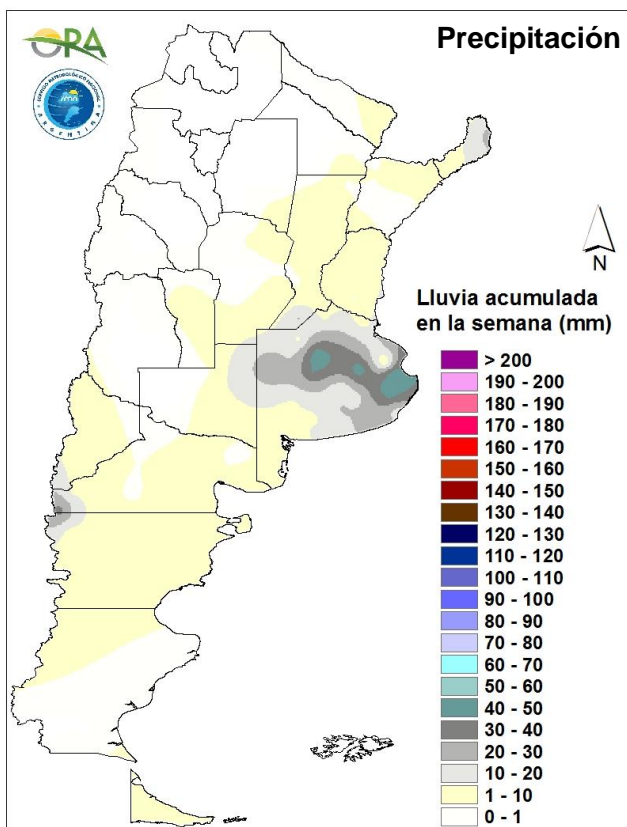
- PRECIPITACIÓN Y TEMPERATURAS – Semana del 06/08 al 12/08 de 2018
- ESTADO DE LAS RESERVAS DE AGUA EN SUELO
- SITUACIONES RELEVANTES
- AVISOS DE DÉFICIT Y EXCESOS HÍDRICOS
- OTROS FENÓMENOS RELEVANTES DE ESTA SEMANA Y AVISOS

DESTACADOS

- Sólo se registraron precipitaciones superiores a 10mm en la provincia de Buenos Aires.
- Los mayores registros de precipitación acumulada se reportaron en la cuenca media y baja del Salado bonaerense y en el sudeste de Buenos Aires.
- Aumentó el área con reservas excesivas en la provincia de Buenos Aires.
- En las áreas trigueras principales los almacenajes estimados son óptimos a excesivos.

PRECIPITACIÓN Y TEMPERATURAS

Semana del 06/08 al 12/08 de 2018



PRECIPITACIONES

Se registraron acumulados de entre 40 y 50mm en la cuencas media y baja del Salado bonaerense (Dolores, 9 de Julio, Las Flores, Las Armas, Bolívar). En el sudeste de Buenos Aires se acumularon entre 10 y 23mm (La Dulce, Benito Juárez, Olavarría, Azul, Tandil, Mar del Plata, Tres Arroyos). En el resto de las provincias pampeanas las lluvias fueron inferiores a 10mm. En el resto del país las precipitaciones resultaron aún menores.

VIENTO

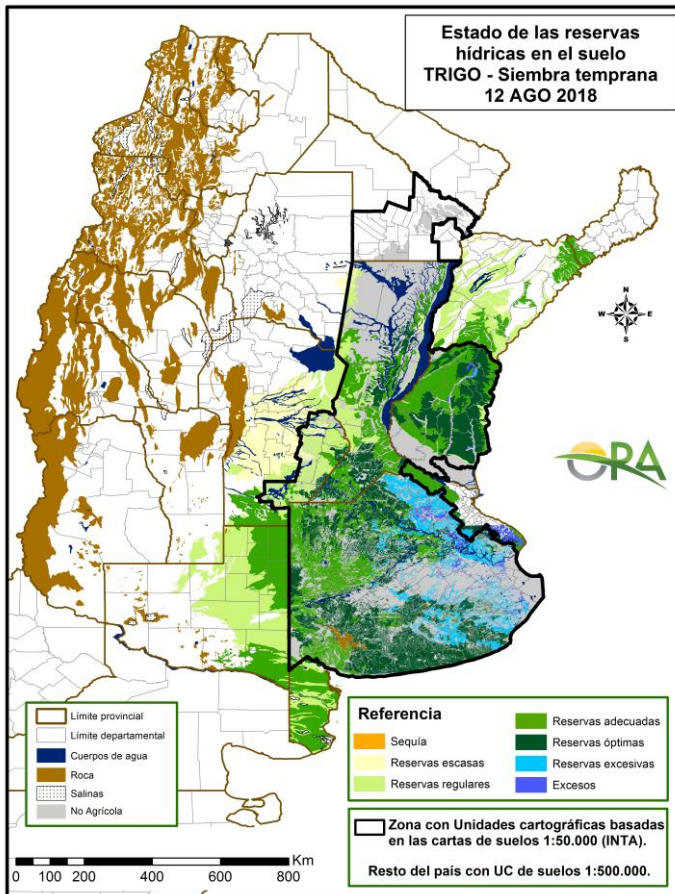
Se registraron velocidades de viento superiores a 85km/h en Azul y Coronel Suárez (Buenos Aires) y en Pilar y Villa Dolores (Córdoba).

TEMPERATURAS

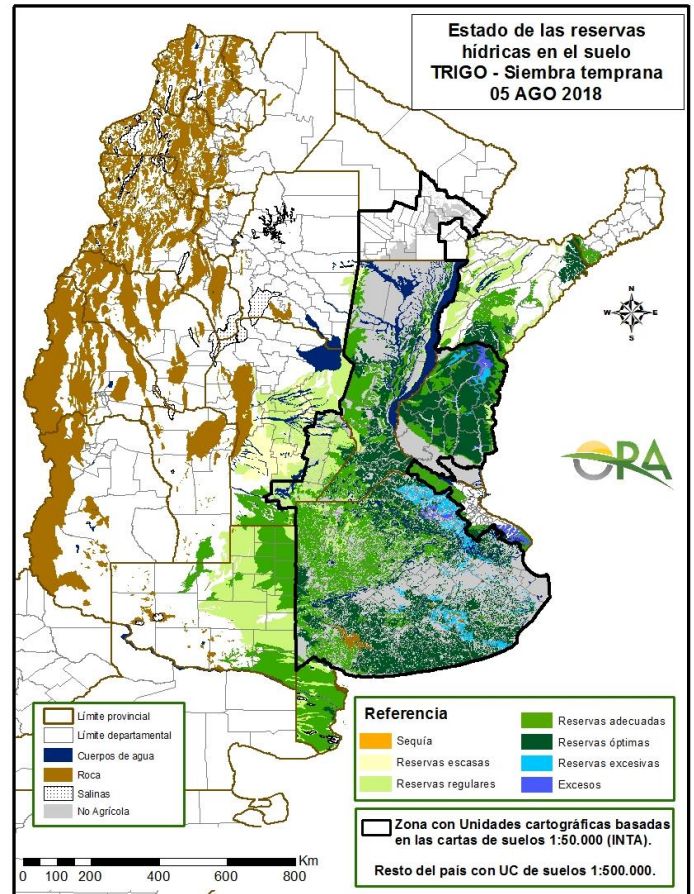
Las temperaturas inferiores a 3°C se extendieron prácticamente por todo el territorio nacional. En el este de Buenos Aires la permanencia de cielo cubierto inhibió el descenso de la temperatura. El registro más bajo corresponde a Maquinchao (-5.7°C). Las mínimas más bajas fuera de Patagonia se registraron en Córdoba (-5°C en Villa Dolores y Villa María del Río Seco).

Las temperaturas medias resultaron significativamente inferiores a las normales para la época del año en el extremo noreste del país.

ESTADO DE LAS RESERVAS DE AGUA EN SUELO



12 DE AGOSTO DE 2018



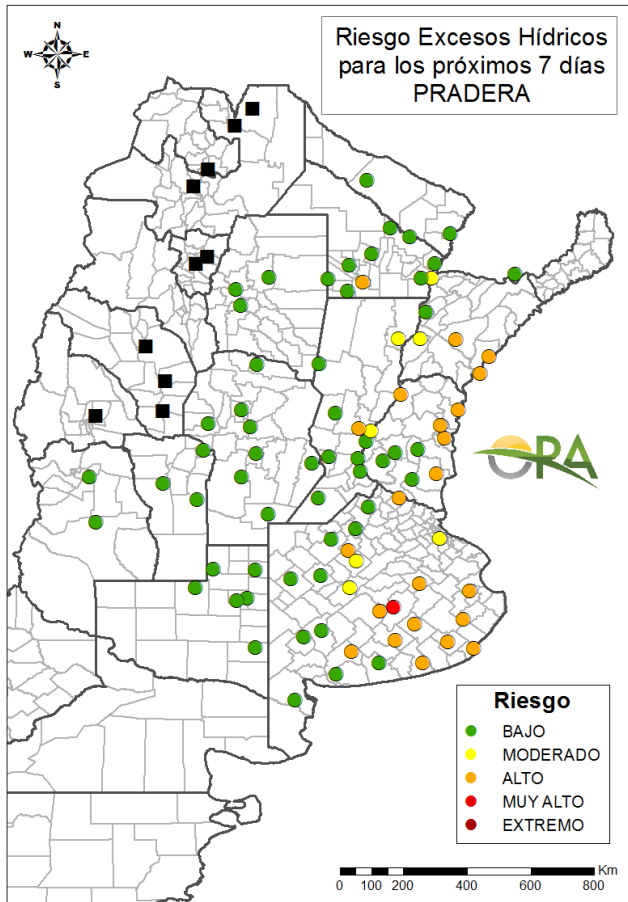
05 DE AGOSTO DE 2018

- Los mapas corresponden a la estimación de contenido de agua en el primer metro de suelo para lotes de trigo. Valores locales de reservas superficiales pueden consultarse en http://www.ora.gob.ar/camp_actual_reservas.php.
- Se observan recargas en los perfiles en toda el área con precipitaciones superiores a 10mm en la provincia de Buenos Aires, que determinarían nuevamente la presencia de almacenajes excesivos.
- En el mapa de estado de las reservas para pastura en escala 1:500.000 (http://www.ora.gov.ar/camp_actual_cultivos.php?idcultivo=8) se puede observar el área que se hallaría más comprometida por el elevado contenido de humedad en el suelo.
- En las zonas con mayor cantidad de superficie sembrada de trigo (Estimaciones Agrícolas – Minagro), las reservas estimadas estarían en las categorías “óptima” y “excesiva”.

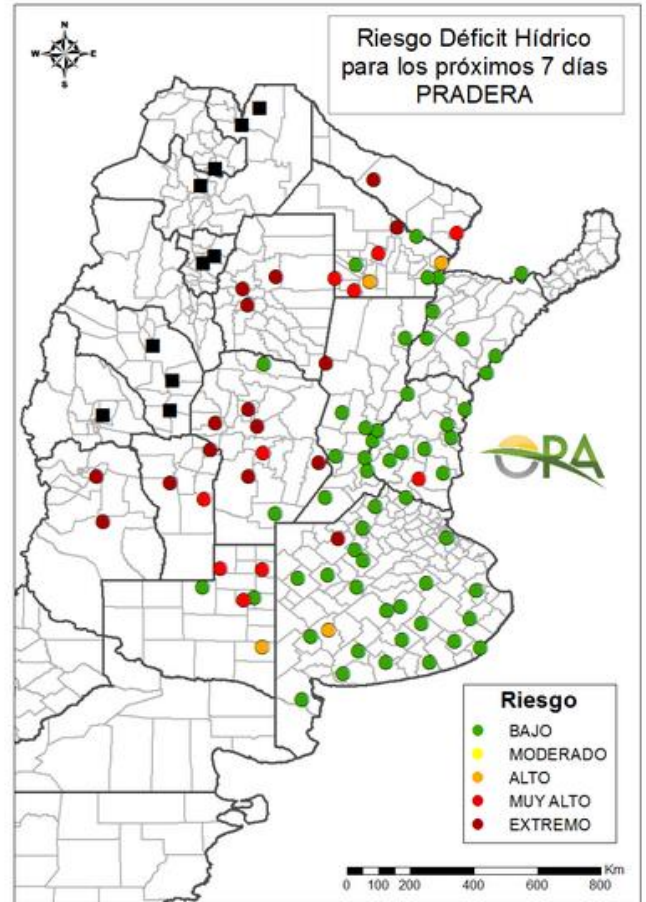
Para ver los mapas de reservas de agua de otros cultivos en campaña acceda al link: http://www.ora.gob.ar/camp_actual_cultivos.php

AVISOS DE DÉFICIT Y EXCESOS HÍDRICOS

Puede visualizar la tabla con valores probabilísticos para cada punto haciendo clic en el link que corresponda.



[Link a tabla de Excesos](#)



[Link a tabla de Déficit](#)

RIESGO DE EXCESOS HÍDRICOS (a 7 días)

Se mantienen las clasificaciones de riesgo alto de excesos hídricos en los próximos 7 días en localidades de la mitad este de Buenos Aires y del este del Litoral. La única localidad clasificada con riesgo muy alto es Azul (Buenos Aires). En la franja central y oeste del país el riesgo de excesos continúa siendo bajo.

RIESGO DE DÉFICIT HÍDRICO (a 7 días)

Predominan ampliamente las localidades de seguimiento con riesgo bajo de déficit hídrico para los próximos 7 días sobre el este del país. Los puntos con riesgo extremos se concentran en el centro-oeste del país, lo que resulta normal en la estación habitual seca. Se mantienen los puntos con riesgo muy alto también en localidades de La Pampa, Córdoba, Santiago del Estero y Formosa.

Nota: Los valores de probabilidad se pueden consultar en los links debajo de cada mapa. Cuadrados negros en el mapa indican localidades que atraviesan actualmente su estación seca habitual.

SITUACIONES RELEVANTES

RÍO PARANÁ EN TERRITORIO ARGENTINO: NIVELES EN LA FRANJA DE AGUAS BAJAS

Debido a los bajos niveles hidrométricos del Río Paraná se ve perjudicada la salida de agroexportaciones nacionales, ya que los buques de carga deben partir de los puertos con menor peso que el previsto. La disminución en la profundidad del Paraná alcanza niveles muy marcados, de acuerdo a los últimos informes de Instituto Nacional del Agua (INA):

TRAMO ARGENTINO DEL RÍO - NIVELES EN AGUAS BAJAS

PUERTO	NIVEL ACTUAL (m)	DIFERENCIA CON NIVEL NORMAL (m)
CORRIENTES	2,24	-1,73
BARRANQUERAS	2,50	-1,54
SANTA FE	2,16	-2,46
ROSARIO	1,86	-1,55
DIAMANTE	2,09	-1,58
SAN NICOLÁS	1,42	-1,25
SAN PEDRO	0,80	-1,00

Los niveles en el río Paraná en territorio argentino, incluyendo el Delta, continuarán oscilando dentro de la franja de aguas bajas durante el trimestre, con probabilidad de una recuperación gradual a partir de la segunda mitad de septiembre.

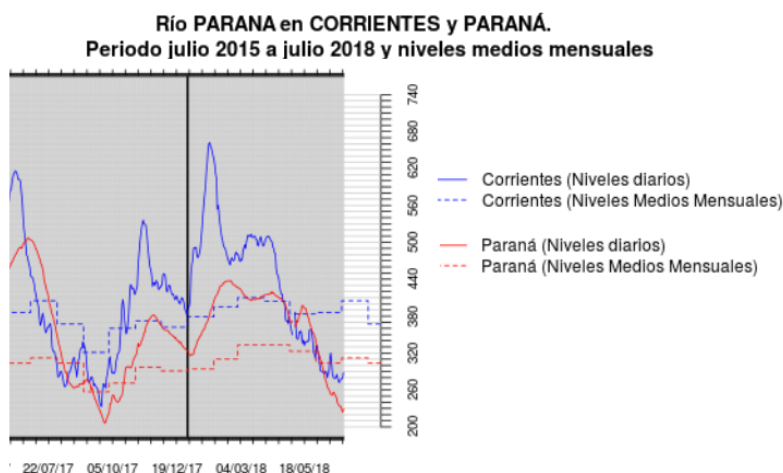


Figura: En el último tramo, a partir de junio de 2018, se pueden ver las bajantes del Río Paraná a la altura de Corrientes (azul) y Paraná (rojo). Los respectivos valores normales se ven en línea punteada. (Fuente: INA)

Informe completo: <https://www.ina.gov.ar/trunk/archivos/escenario2018agosto.pdf>

OTROS FENÓMENOS RELEVANTES DE ESTA SEMANA Y AVISOS

PRONÓSTICO

En esta semana se prevé el ingreso de dos sistemas frontales que determinarán los valores de temperatura máxima y mínima durante los próximos siete días. Entre lunes y martes se pronostica el primer ingreso de aire frío desde la Patagonia que hará descender las temperaturas en toda la región central hasta el miércoles. Entre jueves y sábado las temperaturas de la zona central y norte de Argentina tendrán un leve aumento, al menos hasta el sábado donde un nuevo ingreso de una masa de aire frío hará que vayan disminuyendo durante el fin de semana. Se podrían dar condiciones de heladas agronómicas en algunas provincias de la zona central.

Las precipitaciones se darán en la zona del este del país y la zona cordillerana de la Patagonia. Entre lunes y martes, se podrían dar acumulados en Buenos Aires, Entre Ríos, Chaco y Corrientes, además de las zonas cordilleranas en Patagonia y Mendoza. Entre viernes y domingo se esperan precipitaciones en la zona cordillerana de Santa Cruz, sur de Chubut, Buenos Aires, este de Córdoba, Santa Fe, Entre Ríos, Corrientes, este de Chaco, Formosa y Misiones.

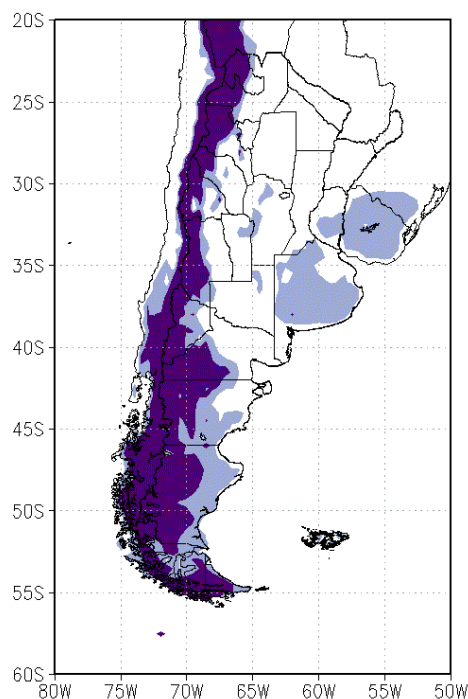
ALERTAS

SMN 13/08/2018 1: (<http://www.smn.gov.ar/>): Por vientos intensos en: zonas cordilleranas de La Rioja, Mendoza, Neuquén y San Juan.

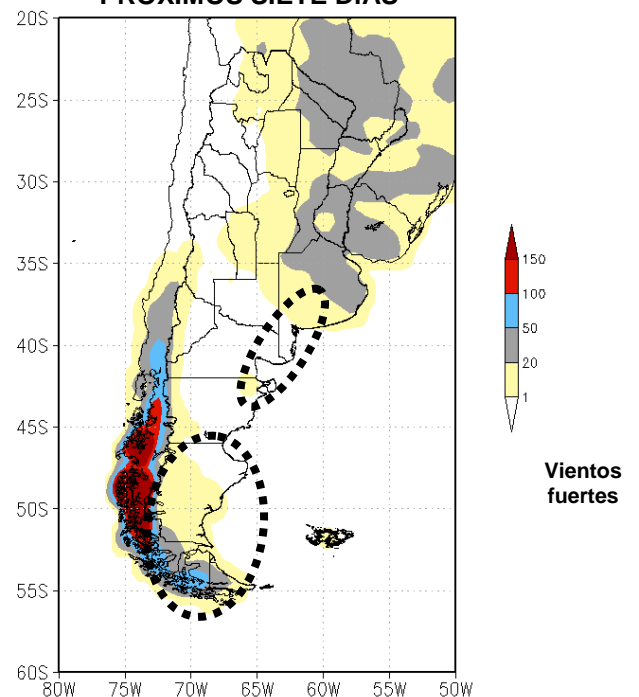
SMN 13/08/2018 2: Por vientos fuertes con ráfagas en: Este de Catamarca, Córdoba, La Pampa, Este de La Rioja, sur y este de Mendoza, este de San Juan, San Luis y sur de Santiago del Estero.

INA 13/08/2018: (<https://www.ina.gov.ar/alerta/indexalerta.php>): No hay alertas vigentes.

**PRONÓSTICO DE TEMPERATURAS (°C)
EXTREMAS EN LOS PRÓXIMOS SIETE DÍAS**



**PRONÓSTICO DE PRECIPITACIONES (mm)
ACUMULADAS Y VIENTOS FUERTES EN LOS
PRÓXIMOS SIETE DÍAS**



Fuente: GFS (NOAA-NCEP)

La información meteorológica necesaria para elaborar los mapas y tablas de este informe es suministrada por los siguientes organismos:



Ministerio de
Producción
Gobierno del Pueblo del Chaco