

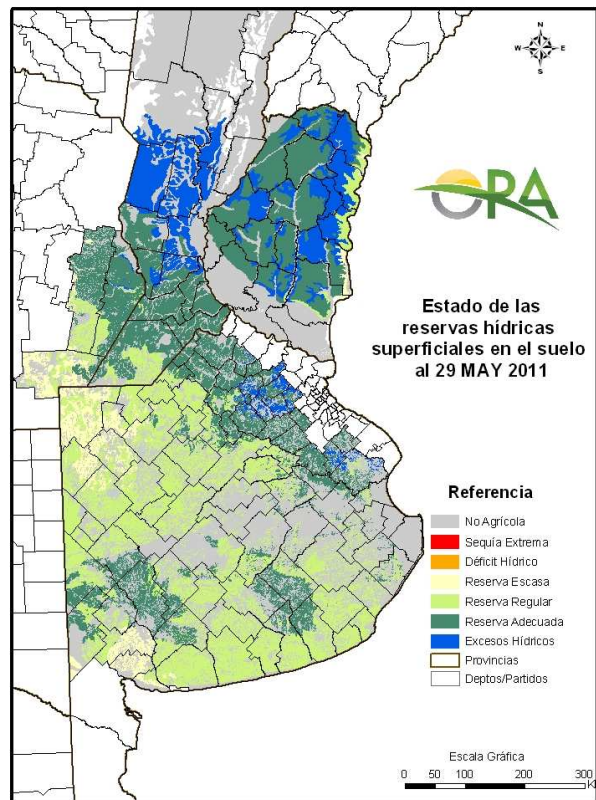
## ESTADOS DE LOS ALMACENAJES DE AGUA EN EL SUELO AL INICIO DE LA FINA 2011-2012

29 de Mayo de 2011

### Reservas hídricas actuales

La campaña triguera 2011-2012 ha dado comienzo en las provincias del norte del país. En esta oportunidad, la falta de humedad a la siembra no es una limitante. Contrariamente, los retrasos observados se deben más que nada a la falta de piso, y es factible que se registren nuevas lluvias a comienzo de la semana próxima.

El inconveniente que presentan las reservas excesivas en algunos sectores del NEA se extienden hacia el sur, hasta las provincias de Santa Fe y Entre Ríos. En esta fecha usualmente se da comienzo en estas áreas a las siembras más tempranas y comienza a cerrarse ventana habitual de siembra de los ciclos largos.



Los mapas de reservas superficiales confeccionados por la Oficina de Riesgo Agropecuario (ORA) muestran el contenido estimado de agua en los primeros 30 cm de suelo. El Estado de las Reservas Hídricas Superficiales para trigo de siembra temprana se muestran en la Figura 1.

En gran parte de Entre Ríos, el sur de Santa Fe y en el norte de Buenos Aires se observan suelos con reservas adecuadas o con excesos. En el resto de la superficie mostrada las reservas se estiman en niveles regulares o adecuados.

En este momento la falta de humedad se circunscribe al extremo noroeste de Buenos Aires y áreas aledañas del sur de Córdoba.

En el centro de la provincia mediterránea, que no es mostrado en los mapas, las reservas superficiales actuales son las normales para la época del año, habiéndose superado el déficit de los últimos días de abril.

Es positivo remarcar que en todas las localidades donde la ORA efectúa su seguimiento las reservas se encuentran por encima de lo normal o muy cerca de los niveles habituales de fines de mayo. Por ejemplo, la Figura 2 muestra la evolución del contenido de agua en los 30 cm superficiales estimada para un lote preparado para trigo en Marcos Juárez. La fecha media de siembra en este caso se halla alrededor del 20 de mayo.

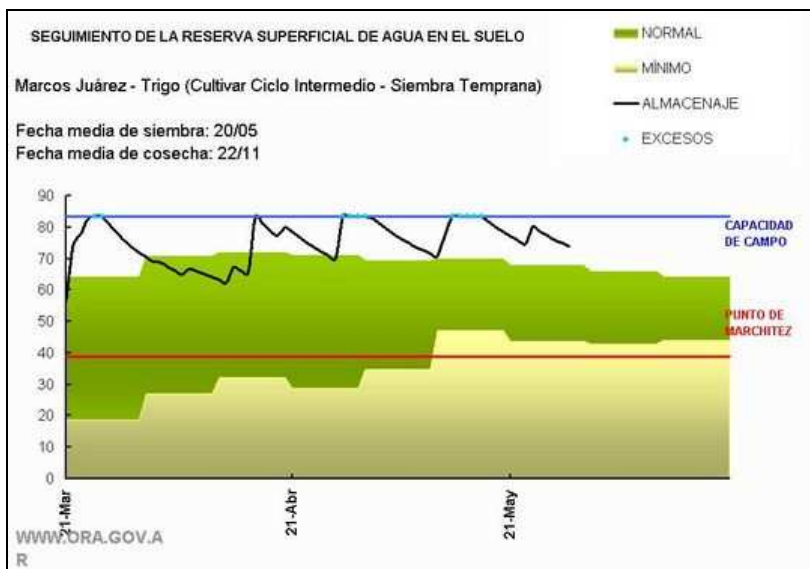


Figura 2

Se puede ver que el almacenaje (línea negra) oscila por encima del área verde, que marca en su límite superior el contenido normal de agua en el perfil superficial. Los puntos celestes sobre la línea de capacidad de campo indican que en esos días se habrían observado excesos hídricos.

El estado para otros cultivos puede consultarse en la página web de la Oficina ([www.ora.gov.ar](http://www.ora.gov.ar)). Estos gráficos se actualizan semanalmente.

### **Contexto previsto para el invierno 2011**

Finalizando al mes de mayo, los valores de temperatura superficial de mar estimados por satélite ya confirma la neutralidad del Pacífico Ecuatorial Central. La anomalía fría de las últimas dos semanas se ubicó en torno de  $-0.2^{\circ}\text{C}$ , lo cual confirma que las marcas comienzan a moverse dentro del intervalo que se considera neutral.

Los modelos de pronóstico proyectan la situación de neutralidad como la más probable para el invierno y el comienzo de la primavera. Este indicador es primario pero es el más sencillo para entender el estado térmico de una región del planeta con alta influencia sobre el clima del sudeste de Sudamérica.

Esto es, en principio, una noticia favorable: podrá haber anomalías climáticas dependientes de otros factores, pero es interesante descartar la posibilidad de que La Niña aparezca en el horizonte a mediano plazo.

Considerando el estado actual de reservas, las condiciones son favorables para que el área triguera experimente un crecimiento.