



# EVENTOS METEOROLÓGICOS DESTACADOS

## Reporte semanal y avisos – 06/05/2024

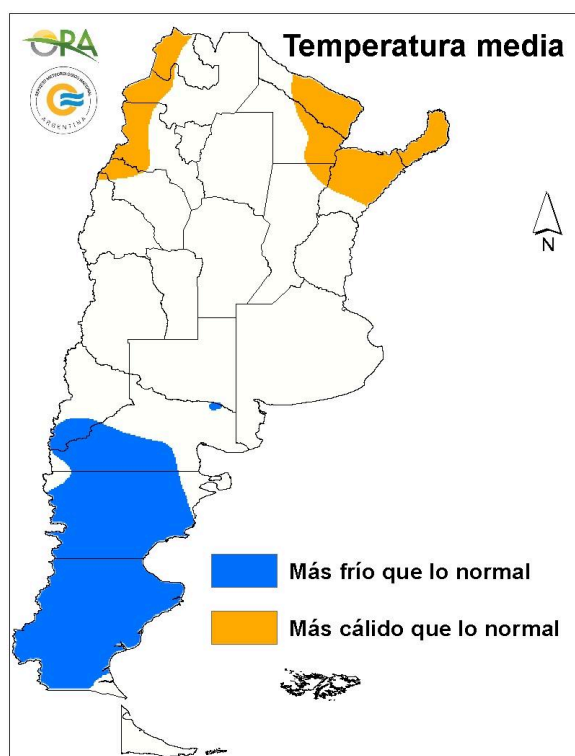
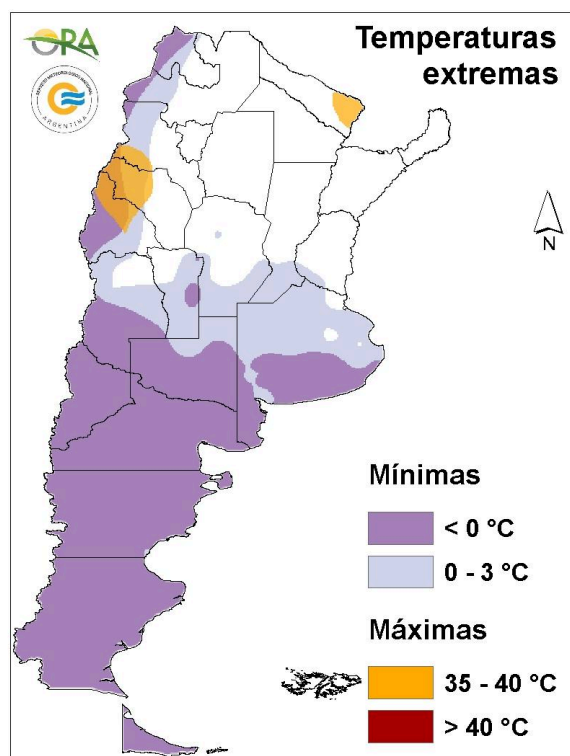
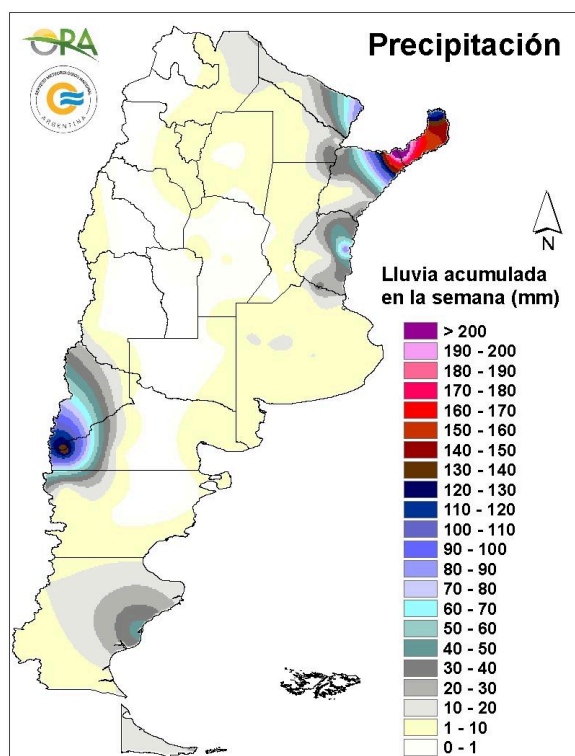
- PRECIPITACIÓN Y TEMPERATURAS – Periodo del 29/04/24 al 05/05/24
- ESTADO DE LAS RESERVAS DE AGUA EN SUELO
- SITUACIONES RELEVANTES: **Intensas lluvias en Misiones y Río Grande do Sul**

### DESTACADOS

- Se registraron nuevamente precipitaciones superiores a 100mm en Corrientes y Misiones.
- Aunque hay mejoras, se mantienen ciertos inconvenientes en las labores de cosecha de soja debido a excesos hídricos
- Hubo heladas en Patagonia, áreas cordilleranas y sur de La Pampa y Buenos Aires..
- Se prevé una entrada de aire frío a partir del jueves, iniciando un periodo más seco.

# PRECIPITACIÓN Y TEMPERATURAS

Periodo del: 29/04/24 al 05/05/24



## PRECIPITACIONES

Los acumulados de la semana que superaron los 100mm se concentran en el noreste del país: Posadas 266mm, Bernardo de Irigoyen 147mm, Ituzaingó 134mm e Iguazú 109mm.

Fuera de esta área, en Bariloche se reportaron 141mm en los últimos 7 días.

En la mayor parte del territorio nacional las lluvias de la semana pasada resultaron inferiores a 10mm o nulas.

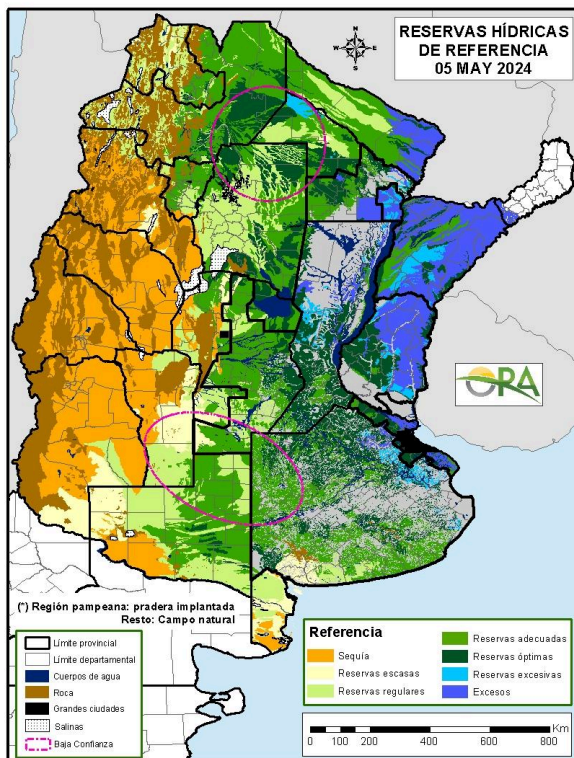
## TEMPERATURAS

Hubo heladas generalizadas en Patagonia, con un registro mínimo de -7°C en El Calafate. La temperatura media de Chubut y Santa Cruz resultó significativamente inferior a la normal.

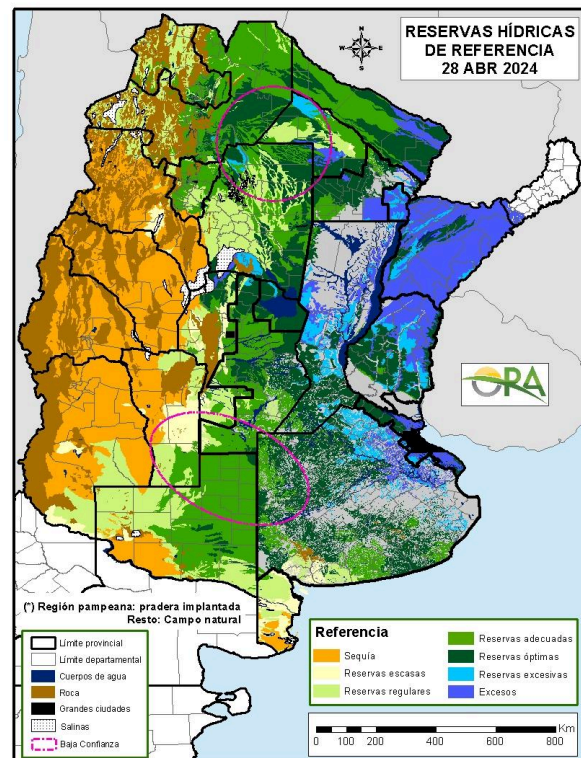
También hubo heladas en el sur de La Pampa y Buenos Aires, con un mínimo reportado de -2.7°C en Coronel Suárez.

Se superaron los 35°C de máxima en Chilecito, Tinogasta y Formosa capital.

# ESTADO DE LAS RESERVAS DE AGUA EN SUELO



05 DE MAYO DE 2024



28 DE ABRIL DE 2024

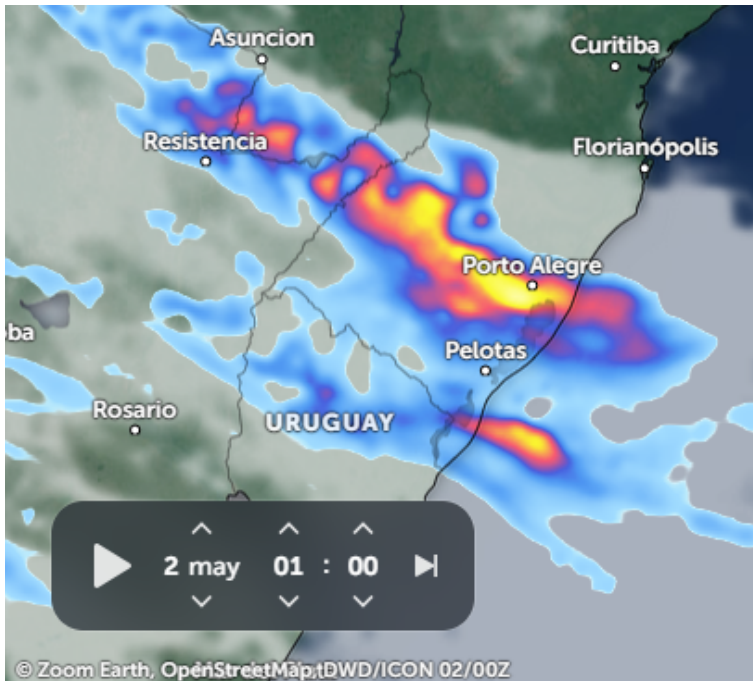
- Los mapas corresponden a la estimación de contenido de agua en el primer metro de suelo, considerando una cobertura de PASTURA (implantada o natural, según la zona). Valores de reservas para localidades específicas (superficiales y profundas) se pueden consultar en la página web de la ORA [http://www.ora.gob.ar/camp\\_actual\\_cultivos.php](http://www.ora.gob.ar/camp_actual_cultivos.php).
- Con las precipitaciones recibidas en las provincias del Litoral, son pocas las áreas que han logrado salir de la clasificación de reservas excesivas o excesos hídricos.
- Los mayores retrocesos en áreas con reservas excesivas se observan en el centro de Santa Fe y el noreste de Buenos Aires, favoreciendo que se retomen las tareas de cosecha.
- En la zona núcleo pampeana predominan las áreas con reservas adecuadas a óptimas, augurando un excelente inicio para la campaña de fina 2024-2025.
- Las zonas deficitarias siguen siendo el extremo sudoeste de Buenos Aires, el oeste de Santiago del Estero y las provincias cordilleranas del centro y norte del país. En este último caso, se trata del comportamiento habitual.



# SITUACIONES RELEVANTES

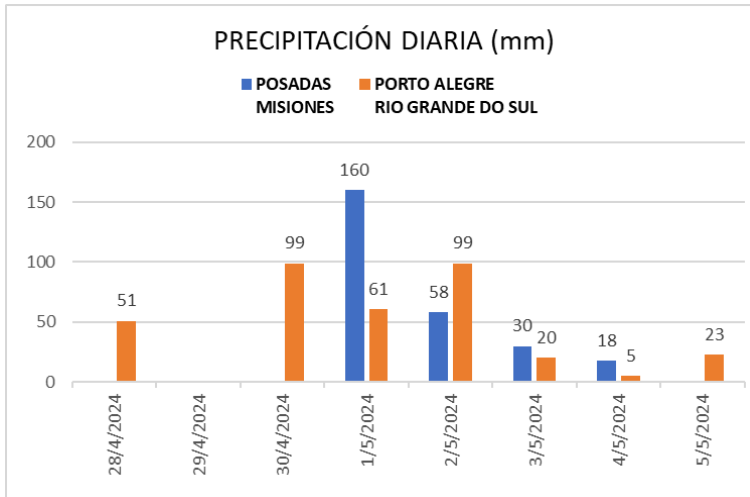
## Intensas lluvias en Misiones y Río Grande do Sul

Un intenso sistema precipitante se instaló durante días, generando inundaciones y daños materiales, además de pérdida de vidas humanas.



La imagen de la izquierda muestra la nubosidad asociada al sistema que generó las importantes lluvias de los últimos días en el sur de Paraguay, noreste de Argentina (Misiones y noreste de Corrientes) y sur de Brasil (estado de Río Grande do Sul). El ejemplo corresponde a la 01AM del 02/05 y en amarillo se destaca el área donde en ese momento se registraban lluvias intensas.

La permanencia del sistema durante días generó que los acumulados de lluvia entre el 28/04 y el día de ayer causaran las dramáticas inundaciones en Porto Alegre, capital de Río Grande do Sul, que se han divulgado en los medios. El gráfico de abajo muestra las lluvias diarias generadas por este sistema en Posadas y Porto Alegre, entre el 28/04 y el día de ayer. En total en ese periodo se acumularon 266mm en Posadas y 358mm en Porto Alegre.



Para entender la magnitud de los acumulados en Porto Alegre basta considerar que la lluvia mensual normal de mayo en esa localidad es de unos 110mm, es decir, en una semana se sumó tres veces la precipitación del mes completo.

El sábado pasado, Defensa Civil de Porto Alegre emitió un mapa con “zonas rojas” para las cuales se

esperaba una inundación inminente debido a la elevación prevista para el lago Guaíba, advirtiendo a la población que buscara movilizarse a zonas más altas. El lago alcanzó una altura histórica superior a 5m.

En el caso de Posadas, la precipitación normal de mayo es de unos 140mm, o sea que el acumulado reciente prácticamente duplica la lluvia normal de todo mayo. El gobierno de Misiones confirmó al menos 200 evacuados y dificultades para la circulación debido a desbordes de ríos y arroyos.

