



Ministerio
de Economía
República Argentina

Secretaría de Agricultura,
Ganadería y Pesca

Dirección Nacional de Riesgo
y Emergencias Agropecuarias

Dirección de Riesgo, Seguro Agropecuario e
Instrumentos Impositivos, Financieros y Fiscales


Eventos Meteorológicos Destacados

Reporte semanal y avisos

25/11/2025



**PRECIPITACIÓN Y
TEMPERATURAS**
Periodo:
17/11/25 al 24/11/25




**ESTADO DE LAS RESERVAS
DE AGUA EN EL SUELO**
Maíz: al 24/11/25



SITUACIONES RELEVANTES
Continúa La Niña

Destacados

- Se reportaron precipitaciones superiores a 20mm solo en el noreste de Buenos Aires y sur de Entre Ríos.
- La temperatura media de la semana fue superior a la normal en Mendoza y noroeste de Patagonia, con algunos registros superiores a 40°C en el NOA.
- Las menores lluvias favorecieron el desecamiento generalizado del área nacional de cultivos extensivos.
- Se prevé una temperatura media superior a la normal, especialmente en el norte del país y en Patagonia.
- Se esperan precipitaciones superiores a 30mm en el norte de la región pampeana y NEA.



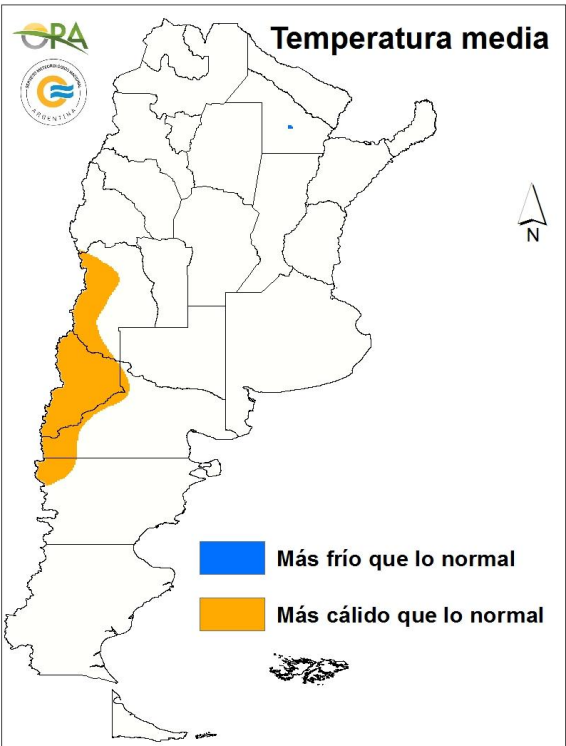
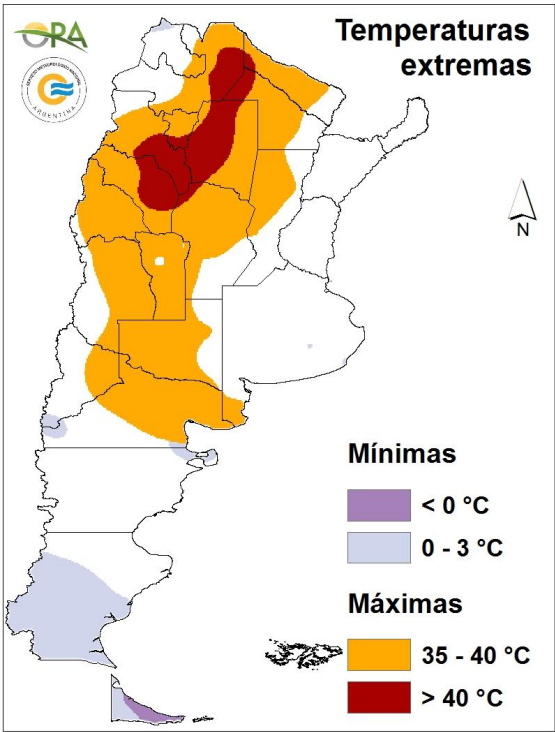
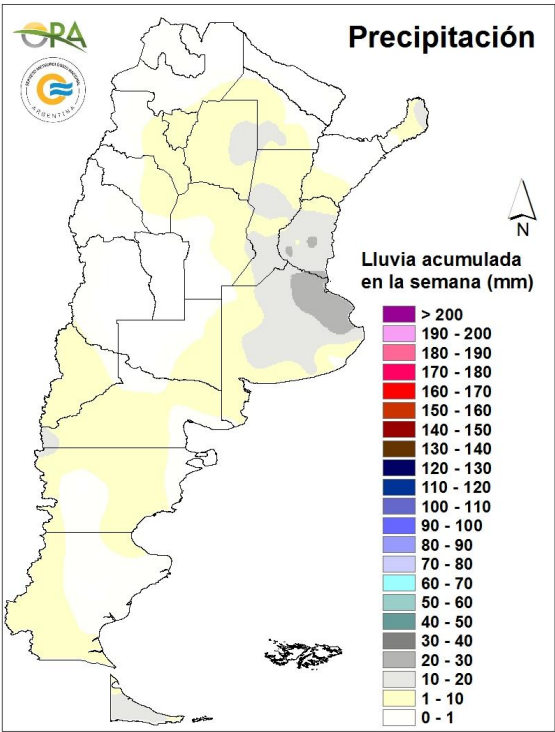
Alertas SMN (consultá detalles en <https://www.smn.gob.ar/alertas>)

- AMARILLA - MARTES 25:** Tormentas fuertes en el sudoeste de Mendoza.
- AMARILLA - MARTES 25:** Lluvias intensas en Tierra del Fuego y en el sudoeste de Santa Cruz
- AMARILLA - MIÉRCOLES 26:** Tormentas fuertes en Mendoza, oeste y sur de San Luis, oeste de La Pampa y norte de Neuquén y de Río Negro.
- AMARILLA - MIÉRCOLES 26:** Lluvias intensas en el sudoeste de Santa Cruz

Suscribite para recibir por mail nuestro newsletter:
<http://www.ora.gob.ar/newsletter.php>

Precipitación y temperaturas

Período del: 17/11/2025 al 24/11/2025



PRECIPITACIONES

Las lluvias acumuladas durante la semana pasada alcanzaron entre 25mm y 30mm en Ezeiza, Buenos Aires, Dolores, La Plata y Punta Indio. En Entre Ríos se se destacan los registros de 25mm en Rosario del Tala y 23mm en Victoria. El resto de las estaciones utilizadas no registró precipitaciones superiores a 20mm.

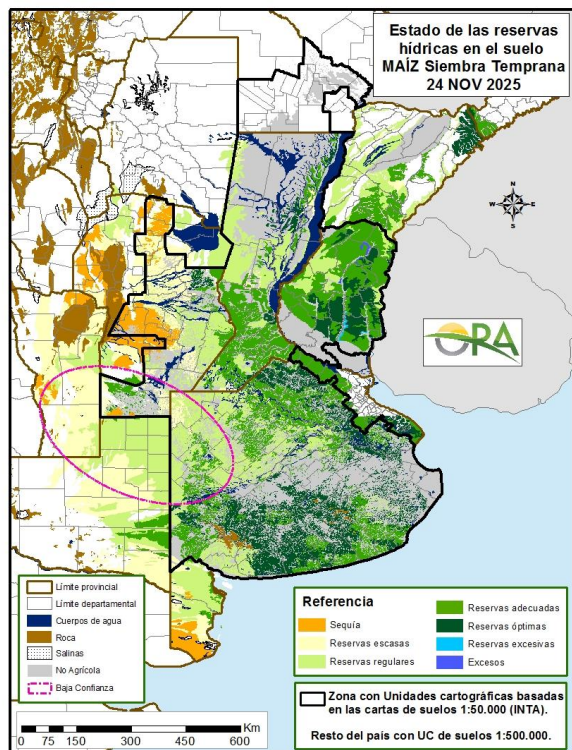
TEMPERATURAS

Las máximas superaron los 40°C en estaciones del NOA, con un reporte máximo de 42.2°C en La Rioja.

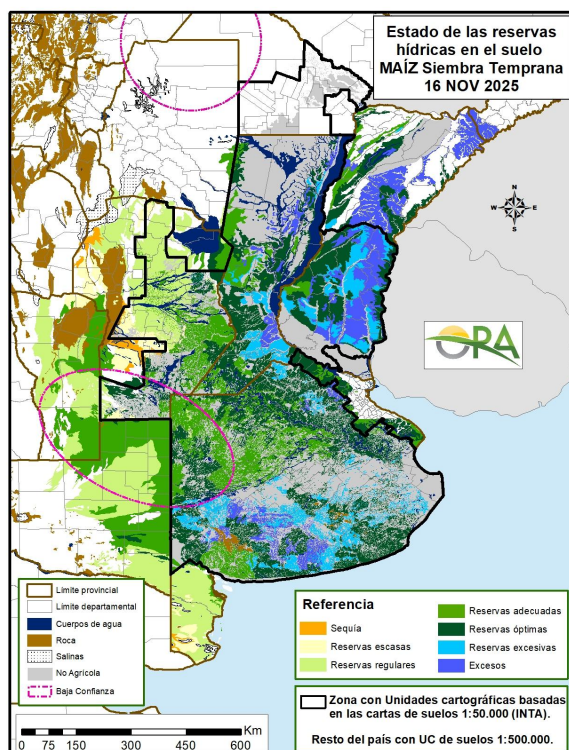
En cuanto a las mínimas, solo se reportaron temperaturas bajo 0°C en Río Grande (Tierra del Fuego).

La temperatura media de la semana resultó significativamente superior a la normal en el oeste de Mendoza, Neuquén, oeste de Río Negro y noroeste de Chubut.

Estado de las reservas de agua en suelo



24 DE NOVIEMBRE DE 2025



16 DE NOVIEMBRE DE 2025

- Los mapas corresponden a la estimación de contenido de agua en el primer metro de suelo, considerando una cobertura de MAÍZ de siembra temprana. Valores de reservas para localidades específicas (superficiales y profundas) se pueden consultar en la página web http://www.ora.gob.ar/camp_actual_cultivos.php.
- Después de una semana con escasas precipitaciones en el área de maíz de siembra de primavera, se observa un desecamiento generalizado. En zonas donde la semana pasada mostraban excesos, las condiciones de almacenaje pasarían de adecuado a óptimo.
- En el oeste de Córdoba no llovió en toda la semana y rápidamente los suelos pasaron a reservas escasas o incluso deficitarias en el primer metro de profundidad. El este provincial se mantiene en las condiciones de humedad regular a adecuada.
- Según Estimaciones Agrícolas (SAGyP), el avance en la siembra de maíz es aproximadamente igual al de la misma fecha de la campaña pasada. La excepción sería en la provincia de Buenos Aires, con un avance del 55% hasta la semana pasada, contra un avance del 62% a la misma semana de la campaña antecesora. Los retrasos en algunos partidos, se deben a lotes aún anegados o con demasiada humedad.

Situaciones relevantes

Continúa La Niña

Según el último informe del IRI, se espera que La Niña permanezca durante el trimestre noviembre-diciembre 2025 + enero 2026.

El resumen mensual del estado de El Niño, La Niña y la Oscilación del Sur, o ENSO, emitido por el IRI, es el resultado del consenso de especialistas en función de más de 20 modelos internacionales de pronóstico. El informe de consenso de noviembre de 2025 informa que el Pacífico ecuatorial se encuentra en estado de La Niña, con temperaturas superficiales del mar en la región Niño 3.4 rondando el umbral de La Niña y continuando una tendencia de enfriamiento gradual. Recordemos que mayor enfriamiento se condice con mayor intensidad de La Niña.

El pronóstico del IRI sitúa la probabilidad de La Niña en un 69% para el trimestre noviembre-diciembre-enero, disminuyendo al 51% para diciembre-enero-febrero de 2025/26 (barras azules en el gráfico de abajo).

Desde el trimestre enero-febrero-marzo en adelante, las condiciones comienzan a cambiar hacia un estado neutro respecto al ENSO, que se convierte en la perspectiva predominante (barras grises). Las probabilidades neutrales aumentan a 62% a principios de año y sigue siendo el estado con mayor probabilidad durante el período de pronóstico, que termina en junio-julio-agosto de 2026.

Las probabilidades de El Niño se mantienen bajas (por debajo del 20%) hasta marzo-abril-mayo de 2026, pero aumentan gradualmente después, alcanzando 26% en abril-mayo-junio. Luego sigue aumentando la probabilidad de El Niño, sin que se le adjudique todavía una probabilidad del 50% o más.

En cuanto a la intensidad máxima esperada, en promedio los modelos arrojan un máximo enfriamiento previsto de -0.65°C, es decir, apenas 0.15°C por debajo del umbral para que sea considerado un evento La Niña. Por lo tanto, se espera que el fenómeno sea leve, además de bastante breve.

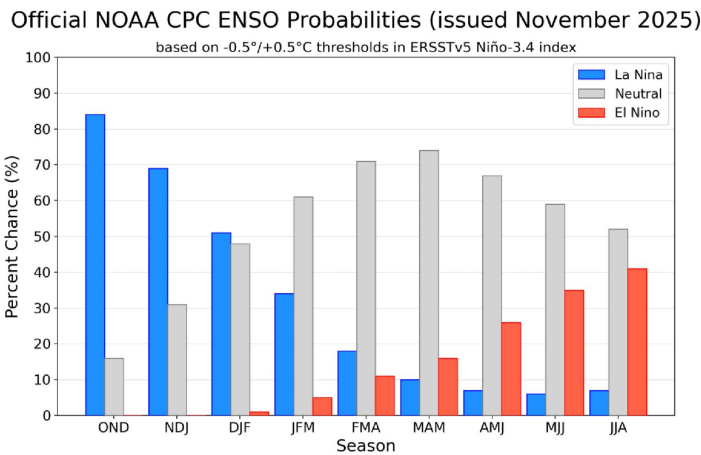
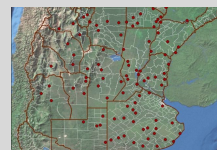


Figure 7. Official ENSO probabilities for the Niño 3.4 sea surface temperature index (5°N-5°S, 120°W-170°W). Figure updated 13 November 2025.

Para más información:

Seguimiento de agua en el suelo por localidad

http://www.ora.gob.ar/camp_actual_reservas.php



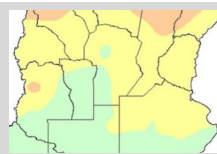
Reservas de agua en el suelo por cultivo

http://www.ora.gob.ar/camp_actual_cultivos.php



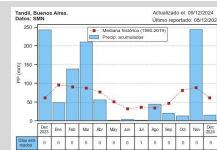
Boletín semanal de precipitación y temperatura

http://www.ora.gob.ar/camp_actual_semanal.php



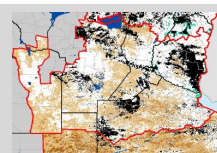
Evolución de la precipitación y la temperatura

http://www.ora.gob.ar/pp_t.php



Índice satelital TVDI

<http://www.ora.gob.ar/tvdi.php>



Impacto de El Niño / La Niña sobre el rendimiento de los cultivos

http://www.ora.gob.ar/enso_rendimiento.php

Riesgo de déficit y excesos hídricos

http://www.ora.gob.ar/riesgo_mapas.php

Riesgo de déficit y excesos hídricos según escenarios de Cambio Climático:

http://www.ora.gob.ar/mapas_riesgo_cc.php



Descargas:

<http://www.ora.gob.ar/descargas.php>

- Versiones georreferenciadas de los mapas mencionados.
- Valores departamentales de porcentaje de Agua Útil promedio para períodos de 10 días, por cultivo (tablas). Están disponibles para ser solicitados los valores para subdivisiones departamentales, sólo para algunos departamentos de Buenos Aires, de Santa Fe, del oeste de Entre Ríos y del sudeste de Córdoba.

La información meteorológica necesaria para elaborar los mapas y tablas de este informe es suministrada por los siguientes organismos:



Ministerio de
Producción
Gobierno del Pueblo del Chaco



**Ministerio
de Economía**
República Argentina

**Secretaría de Agricultura,
Ganadería y Pesca**

**Dirección Nacional de Riesgo
y Emergencias Agropecuarias**

**Dirección de Riesgo, Seguro Agropecuario e
Instrumentos Impositivos, Financieros y Fiscales**