



Ministerio
de Economía
República Argentina

Secretaría de Agricultura,
Ganadería y Pesca

Dirección Nacional de Riesgo
y Emergencias Agropecuarias

Dirección de Riesgo, Seguro Agropecuario e
Instrumentos Impositivos, Financieros y Fiscales


Eventos Meteorológicos Destacados

Reporte semanal y avisos

09/12/2025



**PRECIPITACIÓN Y
TEMPERATURAS**
Periodo:
01/12/25 al 08/12/25




**ESTADO DE LAS RESERVAS
DE AGUA EN EL SUELO**
Maíz: al 08/12/25



SITUACIONES RELEVANTES
Lluvia en el norte, poca
en región pampeana

Destacados

- Se reportaron precipitaciones superiores a 100mm en estaciones del norte del país.
- La temperatura media de la semana fue superior a la normal en Patagonia.
- Las lluvias escasas en la zona núcleo pampeana determinaron un desecamiento generalizado.
- Se prevé una temperatura media superior a la normal en la provincia de Buenos Aires y en el NOA.
- El próximo fin de semana se esperan precipitaciones en el norte de Buenos Aires, Santa Fe y Entre Ríos.



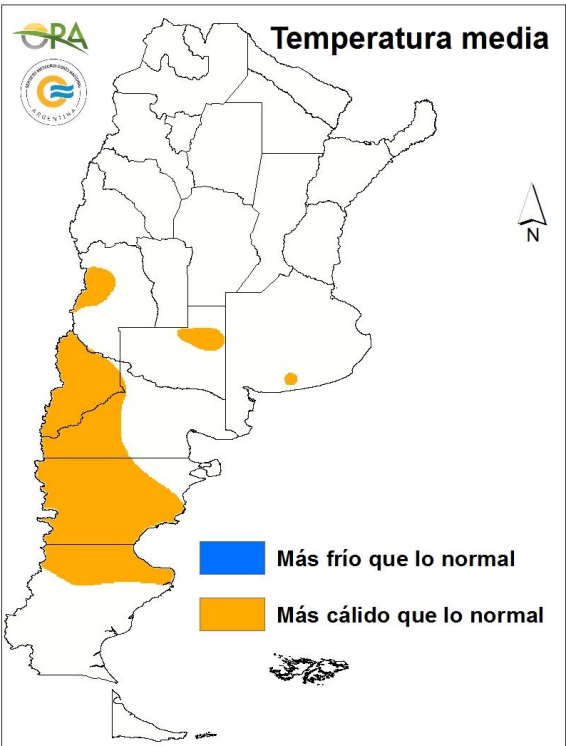
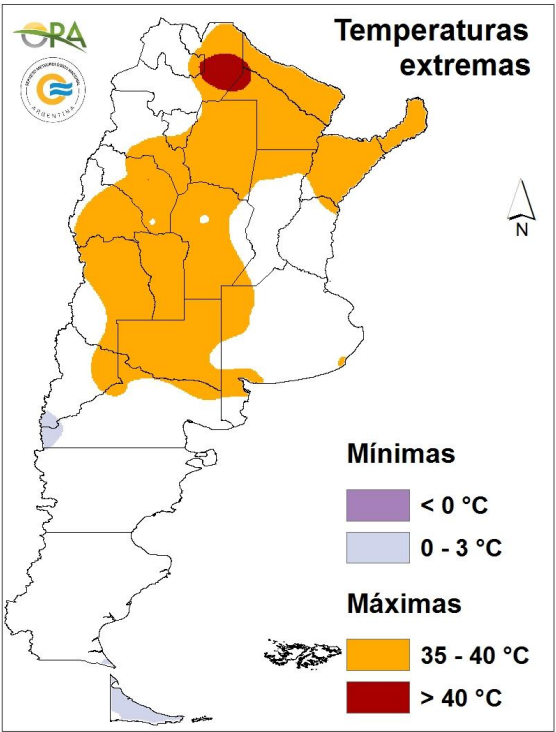
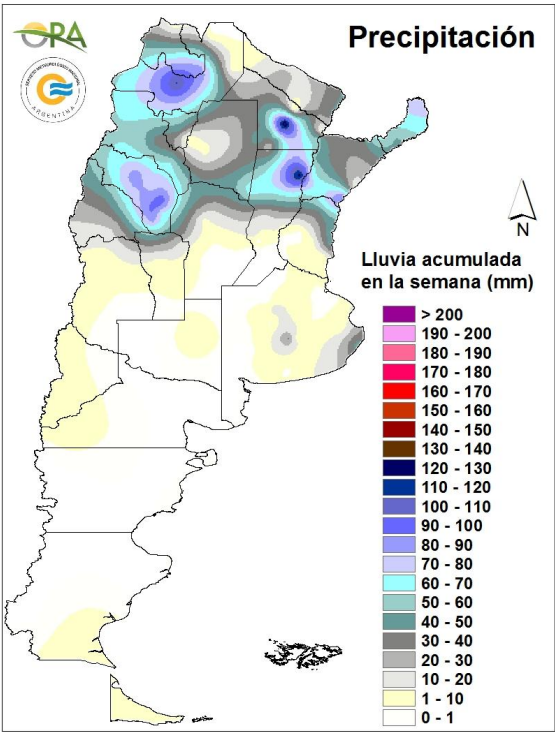
Alertas SMN (consultá detalles en <https://www.smn.gob.ar/alertas>)

- AMARILLA - Martes 09:** Tormentas en noroeste de San Luis, Mendoza, Neuquén, Río Negro, oeste y sur de La Pampa, sudoeste de Buenos Aires y este de Chubut.
- AMARILLA - Martes 09:** Vientos fuertes en el sudoeste de Chubut y noroeste de Santa Cruz.
- NARANJA - Miércoles 10:** Tormentas en el sudeste de Buenos Aires..
- AMARILLA - Jueves 11:** Vientos fuertes en el oeste de Chubut y noroeste de Santa Cruz.

Suscribite para recibir por mail nuestro newsletter:
<http://www.ora.gob.ar/newsletter.php>

Precipitación y temperaturas

Período del: 01/12/2025 al 08/12/2025



PRECIPITACIONES

Se registraron más de 100mm acumulados en estaciones del norte del país: 137 mm en Sáenz Peña (Chaco), 125mm en Reconquista (Santa Fe), 111mm en Salta capital, 102mm en Chamental (La Rioja). La red de la BCER reporta acumulados de más de 100mm en estaciones del noreste de Entre Ríos.

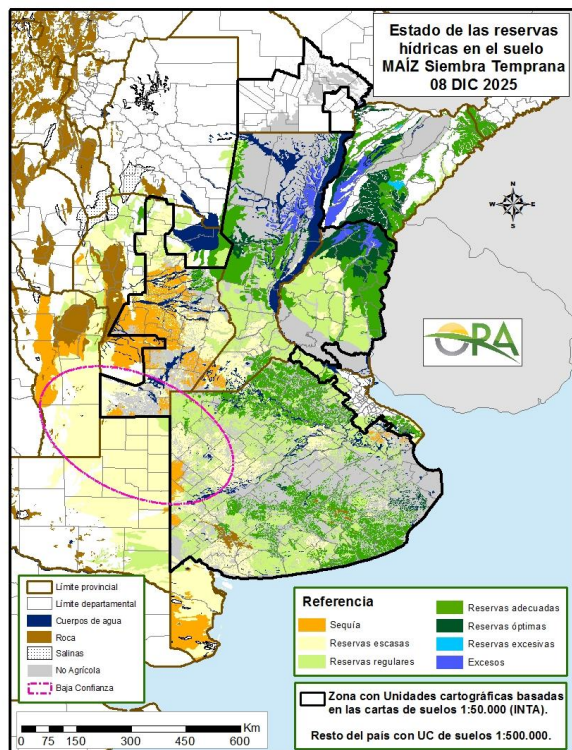
En la región pampeana las lluvias fueron menores, con un máximo reportado por la red oficial de 45mm en Villa Gesell (Buenos Aires).

TEMPERATURAS

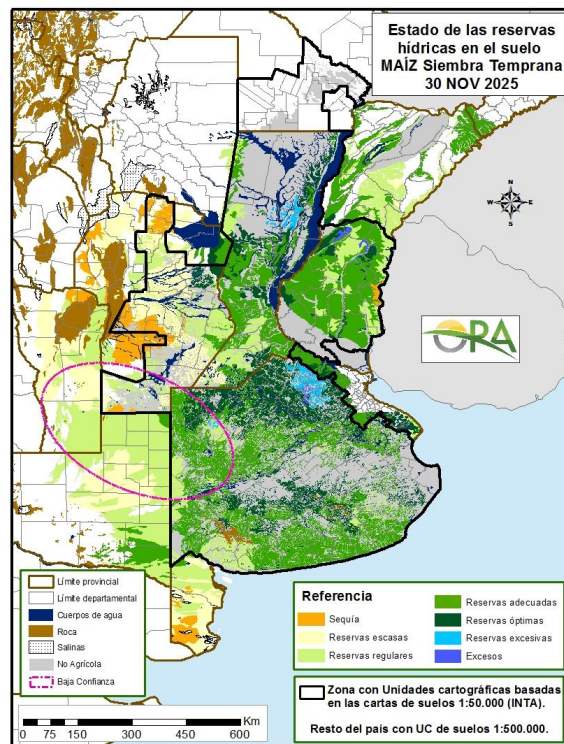
Esta semana las máximas superaron los 35°C en Cuyo, oeste de la región pampeana y NEA, lo cual es normal para la época del año.

No hubo registros inferiores a 0°C. En patagonia hubo algunas mínimas por debajo de 3°C, con un mínimo reportado de 0.5°C en Río Grande (Tierra del Fuego).

Estado de las reservas de agua en suelo



08 DE DICIEMBRE DE 2025



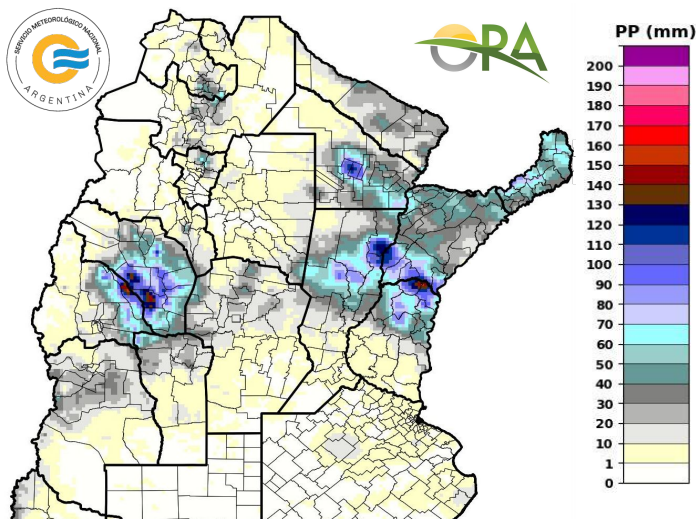
30 DE NOVIEMBRE DE 2025

- Los mapas corresponden a la estimación de contenido de agua en el primer metro de suelo, considerando una cobertura de MAÍZ de siembra temprana. Valores de reservas para localidades específicas (superficiales y profundas) se pueden consultar en la página web http://www.ora.gob.ar/camp_actual_cultivos.php.
- Debido a las recientes lluvias, las reservas se ven aumentadas con respecto a la semana pasada en el noreste de Santa Fe, norte de Entre Ríos y sur de Corrientes.
- En la región pampeana las escasas precipitaciones de la semana, sumada a las altas temperaturas, provocó un desecamiento generalizado.
- La zona núcleo pasó de reservas óptimas o excesivas a almacenajes adecuados, en un rápido retorno a condiciones más normales para la época del año.
- En Córdoba y La Pampa se observa un desecamiento más marcado, debido a las temperaturas más altas que las normales registradas la semana pasada. El modelo estima reservas escasas en lotes de maíz en La Pampa y déficit leve en el centro de Córdoba.

Situaciones relevantes

Lluvia en el norte, poca en región pampeana

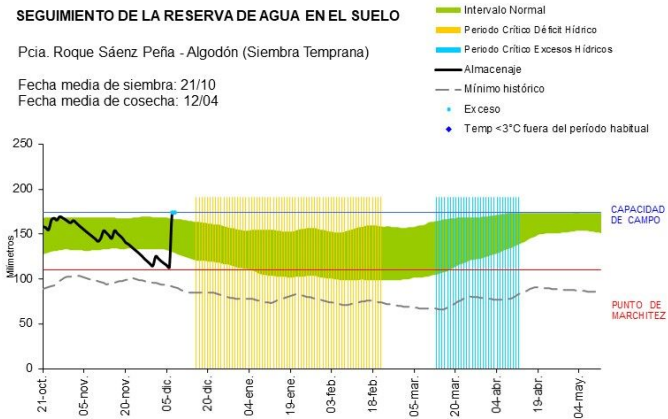
Se registraron núcleos de precipitaciones superiores a 100mm en el NEA y Cuyo, pero casi nada en la región pampeana.



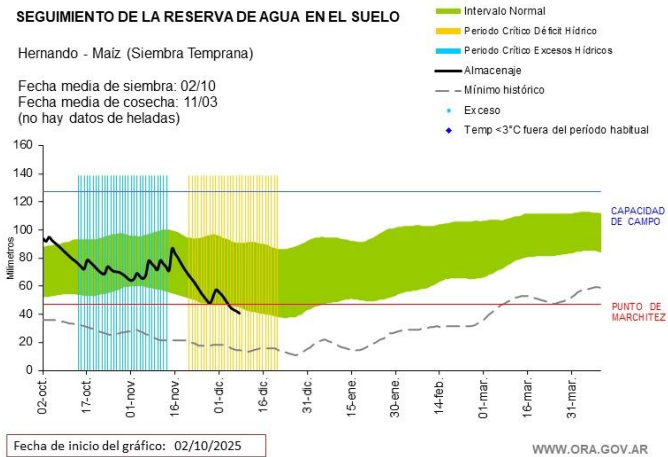
Debido a que las tormentas con mayores precipitaciones se dieron en forma local, como suele suceder en verano, la estimación satelital ayuda a identificar zonas con lluvia no registradas por la red oficial de estaciones meteorológicas.

El mapa muestra la estimación de precipitación acumulada entre las 9hs del 04/12 hasta las 9hs de hoy, martes 09/12. Se puede observar claramente el máximo local en el centro de Chaco, sobre Pcia. Roque Sáenz Peña.

El gráfico debajo del mapa, muestra el seguimiento de las reservas de agua en el suelo para esa localidad, estimadas para un lote de algodón sembrado el 21/10. Se puede ver que en los primeros días de diciembre la línea negra que representa el contenido de agua en el suelo se encontraba por debajo del rango de valores normales (franja verde). Con la lluvia del fin de semana, los almacenajes alcanzaron la capacidad de campo (línea celeste horizontal).



En las provincias pampeanas las lluvias resultaron en general inferiores a 10mm, con excepción del norte de Santa Fe y de Entre Ríos, donde el mapa muestra acumulados de más de 50mm, con máximos de más de 100mm.

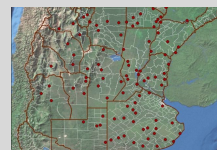


El gráfico de abajo muestra el mismo seguimiento, pero para maíz sembrado el 02/10 en Hernando, en el centro de Córdoba, donde las lluvias resultaron casi nulas. Los almacenajes siguen descendiendo y se estiman del orden del punto de marchitez (línea roja).

Para más información:

Seguimiento de agua en el suelo por localidad

http://www.ora.gob.ar/camp_actual_reservas.php



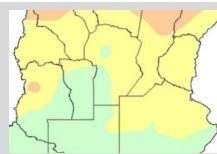
Reservas de agua en el suelo por cultivo

http://www.ora.gob.ar/camp_actual_cultivos.php



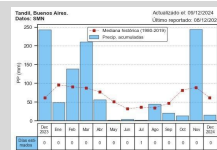
Boletín semanal de precipitación y temperatura

http://www.ora.gob.ar/camp_actual_semanal.php



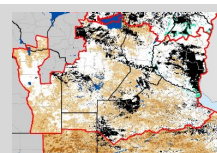
Evolución de la precipitación y la temperatura

http://www.ora.gob.ar/pp_t.php



Índice satelital TVDI

<http://www.ora.gob.ar/tvdi.php>



Impacto de El Niño / La Niña sobre el
rendimiento de los cultivos
http://www.ora.gob.ar/enso_rendimiento.php

Riesgo de déficit y excesos hídricos
http://www.ora.gob.ar/riesgo_mapas.php

Riesgo de déficit y excesos hídricos según
escenarios de Cambio Climático:
http://www.ora.gob.ar/mapas_riesgo_cc.php



Descargas:

<http://www.ora.gob.ar/descargas.php>

- Versiones georreferenciadas de los mapas mencionados.
- Valores departamentales de porcentaje de Agua Útil promedio para períodos de 10 días, por cultivo (tablas). Están disponibles para ser solicitados los valores para subdivisiones departamentales, sólo para algunos departamentos de Buenos Aires, de Santa Fe, del oeste de Entre Ríos y del sudeste de Córdoba.

La información meteorológica necesaria para elaborar los mapas y tablas de este informe es suministrada por los siguientes organismos:



**Ministerio
de Economía**
República Argentina

**Secretaría de Agricultura,
Ganadería y Pesca**

**Dirección Nacional de Riesgo
y Emergencias Agropecuarias**

**Dirección de Riesgo, Seguro Agropecuario e
Instrumentos Impositivos, Financieros y Fiscales**