



Ministerio
de Economía
República Argentina

Secretaría de Agricultura,
Ganadería y Pesca

Dirección Nacional de Riesgo
y Emergencias Agropecuarias

Dirección de Riesgo, Seguro Agropecuario e
Instrumentos Impositivos, Financieros y Fiscales


Eventos Meteorológicos Destacados

Reporte semanal y avisos

15/12/2025



**PRECIPITACIÓN Y
TEMPERATURAS**
Periodo:
09/12/25 al 14/12/25




**ESTADO DE LAS RESERVAS
DE AGUA EN EL SUELO**
Maíz: al 14/12/25



SITUACIONES RELEVANTES
Algunos retrasos en la
siembra

Destacados

- Se reportaron precipitaciones superiores a 60mm en estaciones aisladas del NEA, Santa Fe y Entre Ríos.
- La temperatura media de la semana fue en promedio superior a la normal en el sur y sudoeste de Buenos Aires.
- Las reservas hídricas no muestran grandes cambios con respecto a la semana pasada.
- Se prevé una temperatura media algo inferior a la normal en el NEA y Patagonia.
- La lluvia acumulada en la semana sería superior a 30mm en el NEA y superior a 20mm en el centro y norte de la región pampeana.



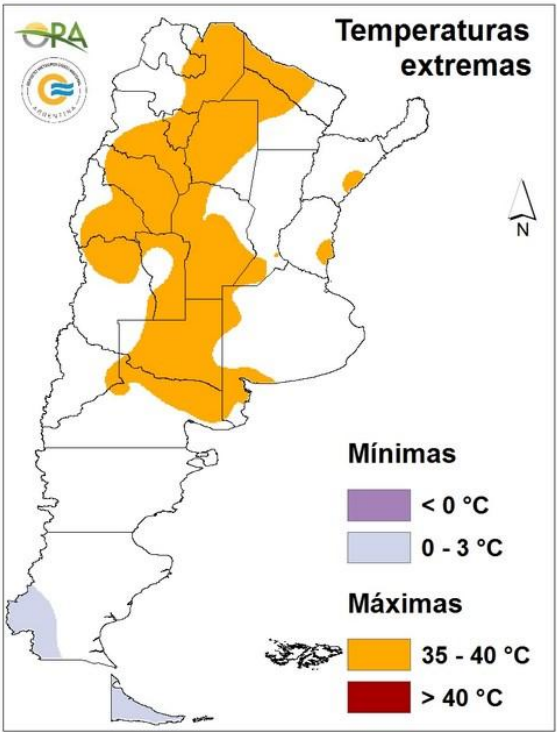
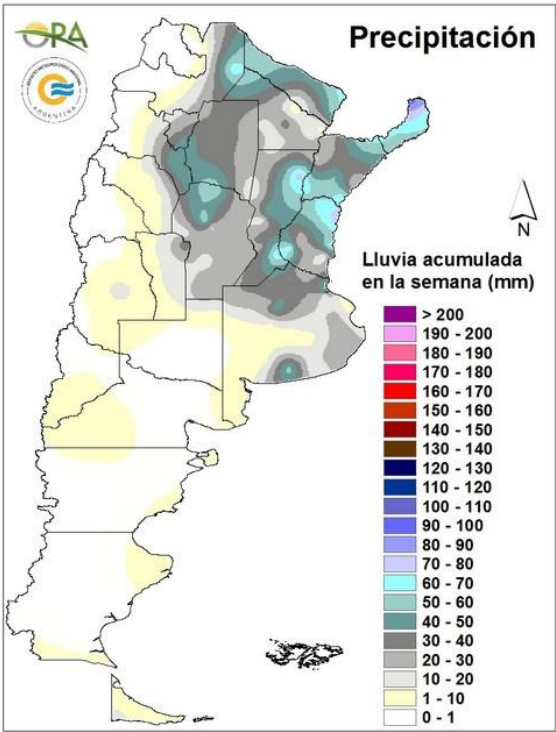
Alertas SMN (consultá detalles en <https://www.smn.gob.ar/alertas>)

- NARANJA - Lunes 15:** Tormentas en Misiones y este de Formosa.
- AMARILLA - Lunes 15:** Tormentas en el centro de Formosa, este y sur de Chaco, y norte y este de Corrientes.
- AMARILLA - Lunes 15:** Vientos fuertes en el este de Salta.
- AMARILLA - Martes 16:** Lluvias intensas en Tierra del Fuego.
- AMARILLA - Martes 16:** Vientos fuertes en el sur de Chubut, Santa Cruz y Tierra del Fuego.

Suscribite para recibir por mail nuestro newsletter:
<http://www.ora.gob.ar/newsletter.php>

Precipitación y temperaturas

Período del: 09/12/2025 al 14/12/2025



PRECIPITACIONES

El mayor acumulado semanal reportado fue de 92mm en Iguazú. Lo siguen los 77mm de Reconquista, 76mm de Concordia y 69mm de Rosario. En el sur de Buenos Aires se destacan los 56mm reportados por la estación Tres Arroyos.

Las lluvias resultaron muy dispares y es posible que algunos máximos locales no hayan sido captados por la red oficial.

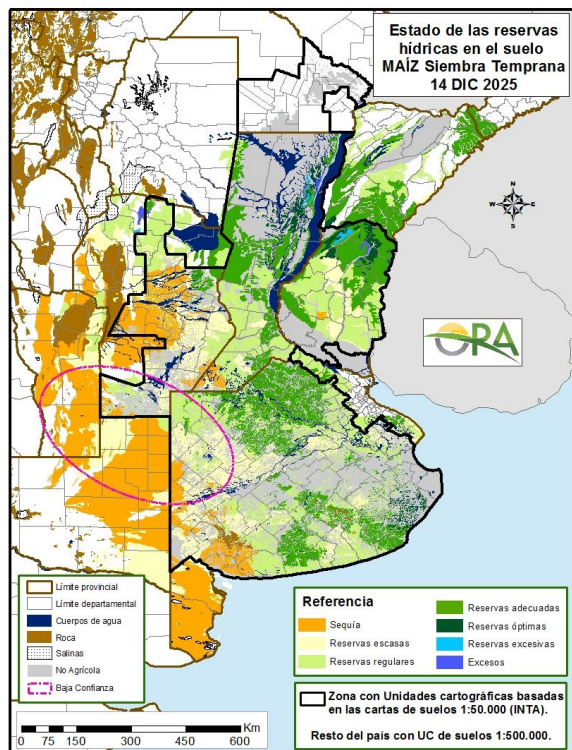
TEMPERATURAS

Esta semana solo la máxima de Rivadavia (Salta) alcanzó los 40°C, pero se superaron los 35°C en gran parte del centro y norte del país.

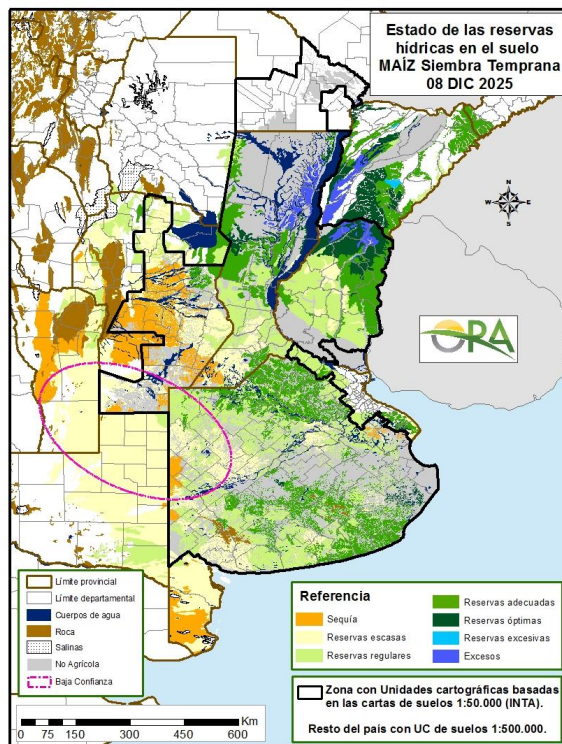
Solo en El Calafate y en Río Grande se registraron mínimas inferiores a 3°C.

La temperatura media de la semana fue superior a la normal en el sur y sudoeste de Buenos Aires.

Estado de las reservas de agua en suelo



14 DE DICIEMBRE DE 2025



08 DE DICIEMBRE DE 2025

- Los mapas corresponden a la estimación de contenido de agua en el primer metro de suelo, considerando una cobertura de MAÍZ de siembra temprana. Valores de reservas para localidades específicas (superficiales y profundas) se pueden consultar en la página web http://www.ora.gob.ar/camp_actual_cultivos.php.
- Las reservas en la zona núcleo pampeana se mantienen adecuadas. A pesar de las lluvias frecuentes, las mismas no alcanzaron gran intensidad y se estima una disminución de los excesos precedentes en gran parte del área.
- Sobre La Pampa las precipitaciones han sido escasas en los últimos días y el modelo de balance hídrico estima un nuevo retroceso en los almacenajes, con unidades de suelo que habrían alcanzado la categoría de reservas deficitarias.
- Se ven aumentadas las reservas hídricas en la zona de influencia de Rosario, aunque en general en el resto de Santa Fe y la provincia de Entre Ríos no muestran grandes cambios con respecto a la semana pasada.

Situaciones relevantes

Algunos retrasos en la siembra

Si bien la situación hídrica se va normalizando, se reportan algunos retrasos en la siembra en la provincia de Buenos Aires.

MAÍZ

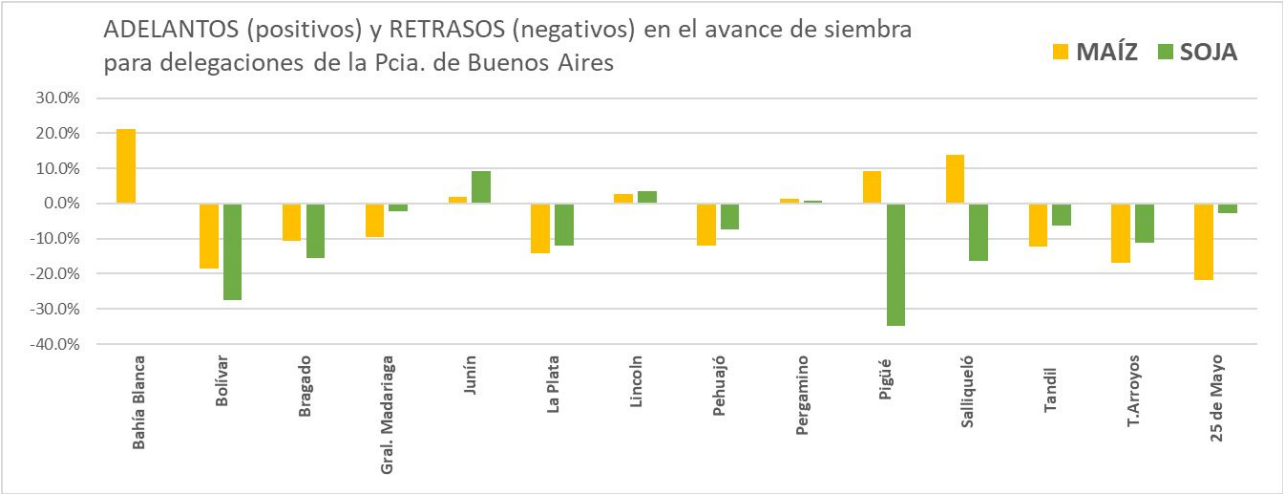
En el último informe de Estimaciones Agrícolas (SAGyP), los delegados aún reportan excesos hídricos (maíz) en las delegaciones: Bolívar, La Plata, Lincoln, Pehuajó y Tandil, todas de la provincia de Buenos Aires, además de Corrientes. Sin embargo, el área sembrada en Buenos Aires alcanza el 83%, apenas un 7% retrasada con respecto al avance del año pasado. En el caso de Corrientes, ya se habría alcanzado casi por completo el área estimada dedicada a maíz.

Analizando la provincia de Buenos Aires a nivel de delegación, se ve que los mayores retrasos en el avance de siembra de maíz corresponden a las delegaciones 25 de Mayo (22% de retraso), Bolívar (19% de retraso) y Tres Arroyos (17% de retraso). Estos retrasos se obtuvieron de comparar el valor actual con el promedio de las últimas 10 campañas.

SOJA

En el mismo informe se muestra que el avance siembra de soja en la provincia de Buenos Aires alcanza el 52%, cuando a la misma altura de la campaña pasada llegaba a 66%. Allí las delegaciones más rezagadas serían: Pigüé (35% de retraso), Bolívar (28% de retraso) y Salliqueló (16% de retraso). Fuera de la provincia de Buenos Aires, solo la delegación Avellaneda, en el norte de Santa Fe, reportó un retraso importante (21%). Estos retrasos se obtuvieron de comparar el valor actual con el promedio de las últimas 10 campañas.

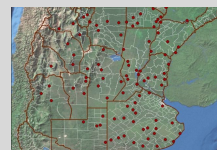
El gráfico de abajo resume los adelantos (valores positivos) y retrasos (valores negativos) en los avances reportados de siembra de maíz y de soja para las 14 delegaciones SAGyP de la provincia de Buenos Aires (fuente de los datos: Estimaciones Agrícolas).



Para más información:

Seguimiento de agua en el suelo por localidad

http://www.ora.gob.ar/camp_actual_reservas.php



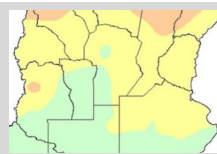
Reservas de agua en el suelo por cultivo

http://www.ora.gob.ar/camp_actual_cultivos.php



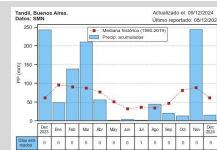
Boletín semanal de precipitación y temperatura

http://www.ora.gob.ar/camp_actual_semanal.php



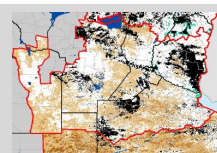
Evolución de la precipitación y la temperatura

http://www.ora.gob.ar/pp_t.php



Índice satelital TVDI

<http://www.ora.gob.ar/tvdi.php>



Impacto de El Niño / La Niña sobre el rendimiento de los cultivos

http://www.ora.gob.ar/enso_rendimiento.php

Riesgo de déficit y excesos hídricos

http://www.ora.gob.ar/riesgo_mapas.php

Riesgo de déficit y excesos hídricos según escenarios de Cambio Climático:

http://www.ora.gob.ar/mapas_riesgo_cc.php



Descargas:

<http://www.ora.gob.ar/descargas.php>

- Versiones georreferenciadas de los mapas mencionados.
- Valores departamentales de porcentaje de Agua Útil promedio para períodos de 10 días, por cultivo (tablas). Están disponibles para ser solicitados los valores para subdivisiones departamentales, sólo para algunos departamentos de Buenos Aires, de Santa Fe, del oeste de Entre Ríos y del sudeste de Córdoba.

La información meteorológica necesaria para elaborar los mapas y tablas de este informe es suministrada por los siguientes organismos:



Ministerio de
Producción
Gobierno del Pueblo del Chaco



**Ministerio
de Economía**
República Argentina

**Secretaría de Agricultura,
Ganadería y Pesca**

**Dirección Nacional de Riesgo
y Emergencias Agropecuarias**

**Dirección de Riesgo, Seguro Agropecuario e
Instrumentos Impositivos, Financieros y Fiscales**