



Ministerio
de Economía
República Argentina

Secretaría de Agricultura,
Ganadería y Pesca

Dirección Nacional de Riesgo
y Emergencias Agropecuarias

Dirección de Riesgo, Seguro Agropecuario e
Instrumentos Impositivos, Financieros y Fiscales

Eventos Meteorológicos Destacados

Reporte semanal y avisos

29/12/2025



**PRECIPITACIÓN Y
TEMPERATURAS**
Periodo:
22/12/25 al 28/12/25




**ESTADO DE LAS RESERVAS
DE AGUA EN EL SUELO**
Maíz: al 28/12/25



SITUACIONES RELEVANTES
Clima extremo

Destacados

- Se reportaron precipitaciones superiores a 100mm en localidades del NEA, con máximos por encima de 200mm.
- La temperatura media de la semana resultó normal para la época del año.
- Las reservas hídricas muestran aumentos en el NEA y desecamientos en la región pampeana.
- Se prevé una temperatura media superior a la normal en la región pampeana, Cuyo y Patagonia, con máximas elevadas.
- En la semana que comienza se esperan lluvias en el NOA, norte del NEA y cordillera sur.



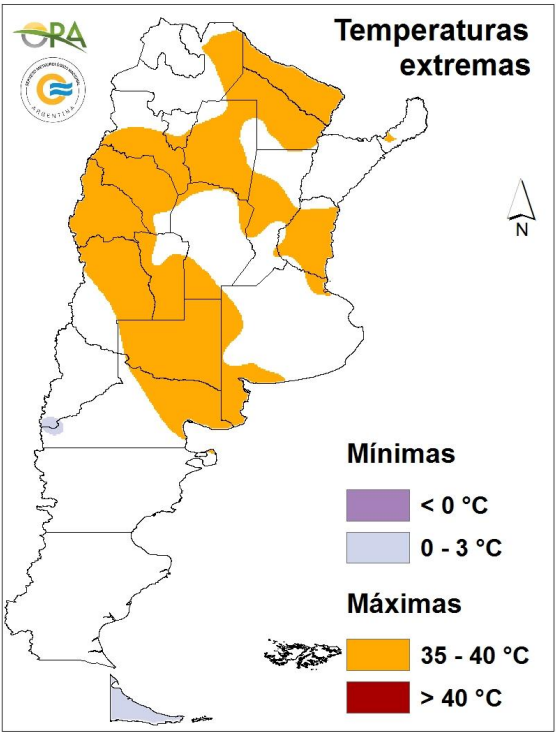
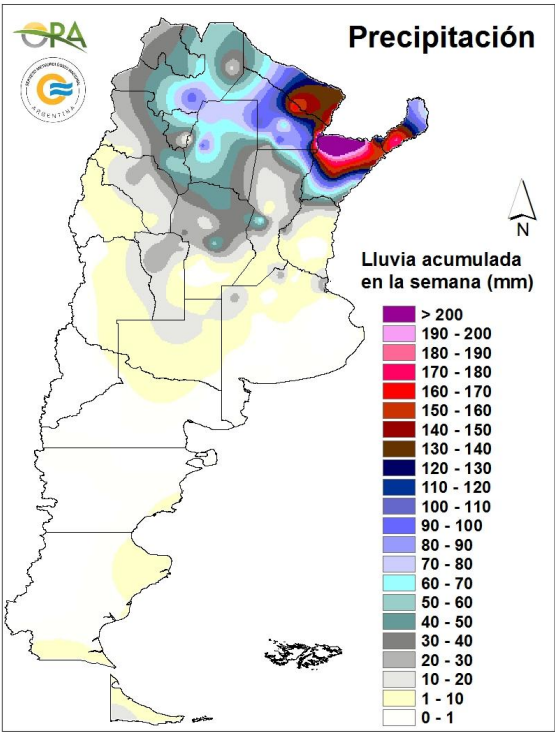
Alertas SMN (consultá detalles en <https://www.smn.gob.ar/alertas>)

- AMARILLA - Lunes 29:** Tormentas en Misiones, Corrientes, este de Formosa, este y sur de Chaco y noreste de Santa Fe.
- AMARILLA - Lunes 29:** Tormentas en Jujuy, este de Salta y Tucumán, además de zonas de Catamarca, La Rioja, San Juan, Mendoza y San Luis.
- AMARILLA - Lunes 29:** Altas temperaturas en la franja central del país.
- AMARILLA – Martes 30:** Tormentas en Jujuy, Tucumán, Misiones y zonas de Salta, Catamarca, La Rioja, San Juan, Mendoza, San Luis, Formosa y Corrientes.
- AMARILLA - Martes 30:** Vientos fuertes en Santa Cruz y costa de Río Grande.

Suscribite para recibir por mail nuestro newsletter:
<http://www.ora.gob.ar/newsletter.php>

Precipitación y temperaturas

Período del: 22/12/2025 al 28/12/2025



PRECIPITACIONES

Lluvias muy intensas se registraron nuevamente en estaciones del NEA, con máximos acumulados semanales en la provincia de Corrientes: 303mm en la capital, 211mm en Ituzaingó y 144mm en Mercedes.

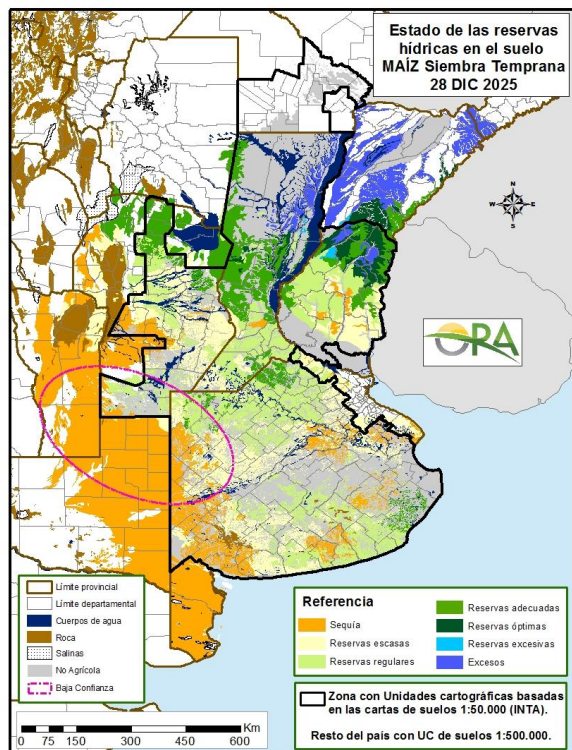
En Chaco varias estaciones reportaron acumulados mayores que 100mm: Pampa del Indio (169mm), Las Palmas (145mm), Resistencia (113mm) y Villa Ángela (102mm).

En Formosa (capital) se acumularon 142mm en la semana y en Santiago del Estero (capital) 97mm.

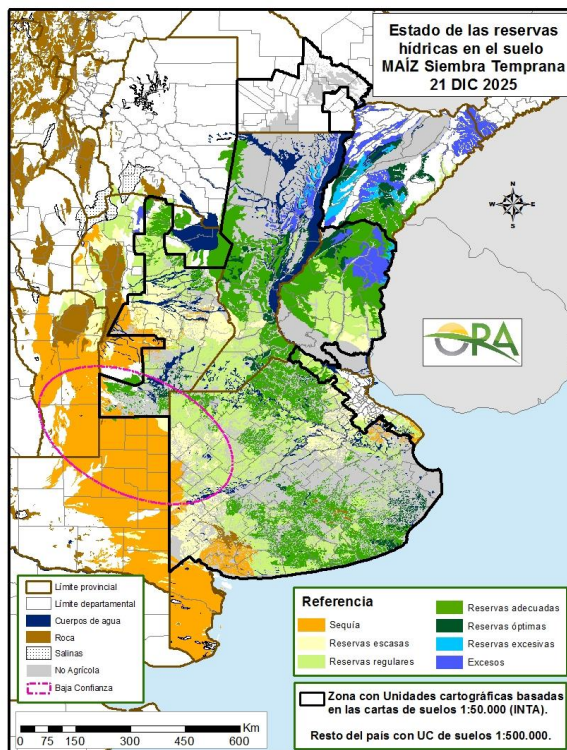
TEMPERATURAS

La máxima más alta reportada corresponde a Santa Rosa, en La Pampa (39.6°C). La mínima más baja fue reportada desde Río Grande, en Tierra del Fuego (0.5°C).

Estado de las reservas de agua en suelo



28 DE DICIEMBRE DE 2025



21 DE DICIEMBRE DE 2025

- Los mapas corresponden a la estimación de contenido de agua en el primer metro de suelo, considerando una cobertura de MAÍZ de siembra temprana. Valores de reservas para localidades específicas (superficiales y profundas) se pueden consultar en la página web http://www.ora.gob.ar/camp_actual_cultivos.php.
- Aumentó el área clasificada con excesos hídricos en la provincia de Corrientes, debido a las intensas precipitaciones de la semana pasada, que se suman a las registradas de la semana anterior. También se estimaron algunas unidades de suelo con excesos hídricos en el noreste de Santa Fe y en el norte de Entre Ríos.
- En el resto de la región de maíz temprano se observa un desecamiento, con respecto a la humedad de suelo estimada al lunes pasado. En la zona núcleo, las reservas hídricas en lotes destinados a este cultivo serían regulares a adecuadas.
- En La Pampa y en el sudoeste de Buenos Aires, se observa un leve incremento de la superficie clasificada con reservas hídricas deficitarias, debido a las lluvias escasas o nulas de la semana pasada y las temperaturas que superaron ampliamente los 35°C.

Situaciones relevantes

Clima extremo

Hubo lluvias récord en el NEA y se prevén muy altas temperaturas para la región pampeana.

En diciembre se registraron **precipitaciones muy abundantes** en localidades del NEA y en otros puntos del país, es decir, gran cantidad de agua en pocos minutos. En Resistencia (Chaco), por ejemplo, en lo que va de diciembre se acumularon 406.6mm, superando el récord histórico, que era de 326.6mm en 1996. El acumulado de 528mm en lo que va de diciembre en Corrientes también superó el récord histórico de 422.8mm de 1996.

Por otro lado, se esperan **temperaturas muy altas** esta semana en la región pampeana, con máximas que se acercarán a los 40°C en la zona núcleo. Estas máximas no constituirían un récord histórico, sin embargo se consideran extremas, lo mismo que el nivel de radiación UV previsto.

El Servicio Meteorológico Nacional presentó un informe preliminar del **clima en Argentina 2025**, que resume la evolución de distintas variables meteorológicas y los eventos destacados que ocurrieron en el país **entre enero y octubre** (<https://www.smn.gob.ar/reporte-estado-del-clima-2025>). La información presentada en este documento es el resultado de mediciones y monitoreos oficiales que realiza el SMN desde hace más de 150 años en todo el país.

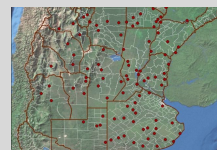
Algunos datos destacados de este reporte son:

- **LLUVIAS Y TORMENTAS INTENSAS:** En la franja central del país, a finales de agosto se registraron lluvias intensas, tormentas, granizo y vientos fuertes. Se establecieron récords de precipitación, tanto diaria como mensual. En algunas zonas se generaron inundaciones.
- **TORMENTAS FUERTES E INUNDACIONES:** En la provincia de Buenos Aires, varios episodios de precipitación extrema ubicaron al 2025 entre los años más lluviosos, generando inundaciones. En Bahía Blanca, el 6 de marzo se registraron 209.5mm, hubo pérdida de vidas y daños materiales.
- **SEQUÍA:** El noroeste de Patagonia fue afectado por condiciones secas, sobre todo en el invierno. El 2025 se perfila como uno de los años más secos de las últimas décadas en esa región.
- **OLAS DE CALOR:** Entre mediados de febrero y principios de marzo, dos olas de calor intensas generaron récords de temperatura más alta, con varios días con valores superiores a 40°C en el centro y norte del país. La máxima más alta registrada fue de 46.5°C en Rivadavia (Salta).
- **OLA DE FRÍO:** Entre el 27 de junio y el 3 de julio tuvo lugar una ola de frío con nevadas inusuales, que afectó a la mayor parte del país. La mínima más baja registrada fue de -19.2°C en Maquinchao (Río Negro).
- **CALENTAMIENTO:** En Argentina, los años 2023 y 2024 fueron los más cálidos desde 1961. Los primeros diez meses de 2025 también registraron temperaturas superiores a lo normal en comparación con el período de referencia (1991-2020). La temperatura a nivel país muestra un aumento considerable, especialmente durante los últimos 15 años, en concordancia con las tendencias a nivel global observadas en las últimas décadas.

Para más información:

Seguimiento de agua en el suelo por localidad

http://www.ora.gob.ar/camp_actual_reservas.php



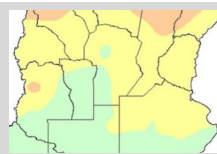
Reservas de agua en el suelo por cultivo

http://www.ora.gob.ar/camp_actual_cultivos.php



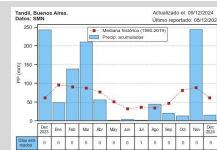
Boletín semanal de precipitación y temperatura

http://www.ora.gob.ar/camp_actual_semanal.php



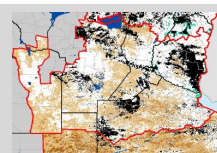
Evolución de la precipitación y la temperatura

http://www.ora.gob.ar/pp_t.php



Índice satelital TVDI

<http://www.ora.gob.ar/tvdi.php>



Impacto de El Niño / La Niña sobre el rendimiento de los cultivos

http://www.ora.gob.ar/enso_rendimiento.php

Riesgo de déficit y excesos hídricos

http://www.ora.gob.ar/riesgo_mapas.php

Riesgo de déficit y excesos hídricos según escenarios de Cambio Climático:

http://www.ora.gob.ar/mapas_riesgo_cc.php



Descargas:

<http://www.ora.gob.ar/descargas.php>

- Versiones georreferenciadas de los mapas mencionados.
- Valores departamentales de porcentaje de Agua Útil promedio para períodos de 10 días, por cultivo (tablas). Están disponibles para ser solicitados los valores para subdivisiones departamentales, sólo para algunos departamentos de Buenos Aires, de Santa Fe, del oeste de Entre Ríos y del sudeste de Córdoba.

La información meteorológica necesaria para elaborar los mapas y tablas de este informe es suministrada por los siguientes organismos:



Ministerio de
Producción
Gobierno del Pueblo del Chaco



**Ministerio
de Economía**
República Argentina

**Secretaría de Agricultura,
Ganadería y Pesca**

**Dirección Nacional de Riesgo
y Emergencias Agropecuarias**

**Dirección de Riesgo, Seguro Agropecuario e
Instrumentos Impositivos, Financieros y Fiscales**