



Ministerio
de Economía
República Argentina

Secretaría de Agricultura,
Ganadería y Pesca

Dirección Nacional de Riesgo
y Emergencias Agropecuarias

Dirección de Riesgo, Seguro Agropecuario e
Instrumentos Impositivos, Financieros y Fiscales

Eventos Meteorológicos Destacados

Reporte semanal y avisos

12/01/2026



**PRECIPITACIÓN Y
TEMPERATURAS**
Periodo:
05/01/26 al 11/01/26



**ESTADO DE LAS RESERVAS
DE AGUA EN EL SUELO**
Maíz: al 11/01/26



SITUACIONES RELEVANTES
Incendios en Patagonia

Destacados

- Se reportaron precipitaciones superiores a 100mm en localidades aisladas de La Rioja y Santa Fe.
- La temperatura media de la semana resultó superior a los normales para Patagonia.
- Las reservas hídricas aumentan en el norte de Córdoba, Santa Fe y NEA. Se mantiene el área con déficit hídrico en La Pampa, San Luis, oeste y sur de Buenos Aires.
- Se prevé una temperatura media por debajo a la normal en Patagonia y superior a la normal en el NOA y centro-este del país.
- Hacia el final de la semana se esperan lluvias abundantes en áreas del NOA, NEA y Litoral.



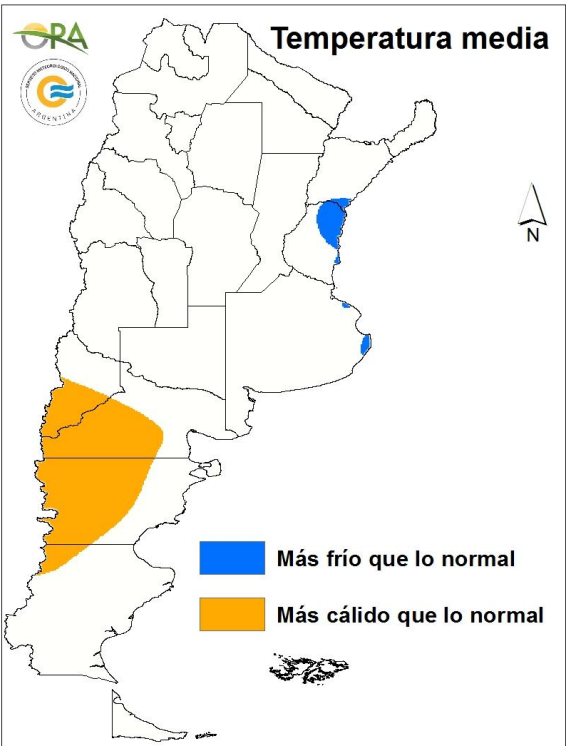
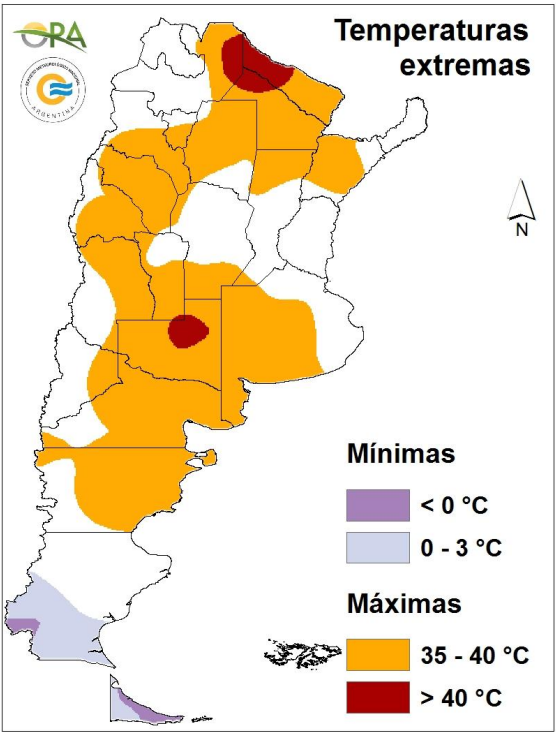
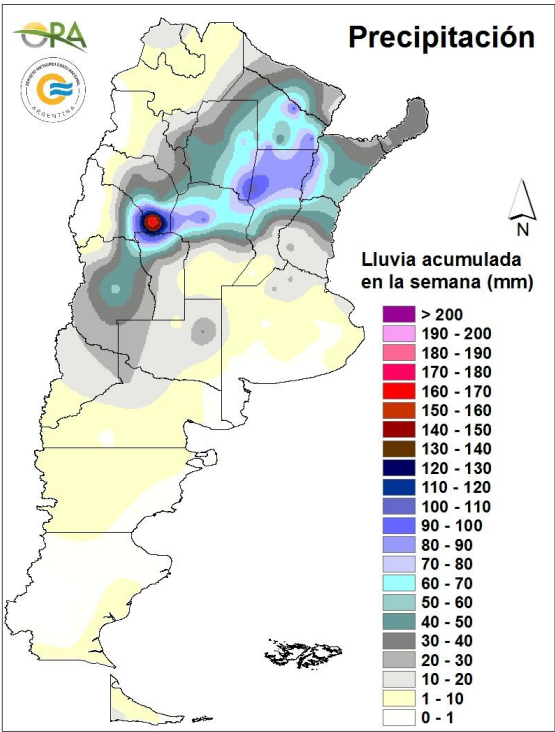
Alertas SMN (consultá detalles en <https://www.smn.gob.ar/alertas>)

- AMARILLA - Lunes 12:** Tormentas en centro de Mendoza, sur de San Luis y norte de La Pampa.
- AMARILLA - Martes 13:** Tormentas en noreste de Mendoza, oeste de San Luis y centro-oeste de Buenos Aires.
- NARANJA - Martes 13:** Lluvias en oeste de Santa Cruz y Tierra del Fuego.
- AMARILLA – Martes 13:** Vientos fuertes en oeste de Santa Cruz
- AMARILLA - Miércoles 14:** Tormentas en sur de San Luis y noroeste de La Pampa.

Suscribite para recibir por mail nuestro newsletter:
<http://www.ora.gob.ar/newsletter.php>

Precipitación y temperaturas

Período del: 05/01/2026 al 11/01/2026



PRECIPITACIONES

Sólo 2 estaciones reportaron precipitaciones sobre los 100mm: Chepes (179mm) en La Rioja y Ceres (108mm) en Santa Fe. Si bien estuvieron dispersas, la mayor parte se concentró en el NOA, NEA y centro-norte del país, donde se destacan los registros de Resistencia (93mm), Santa Sylvína (85mm) en Chaco, Córdoba (93mm), Reconquista (81mm) en Santa Fe, Santiago del Estero (41mm) y Malargüe (26mm) en Mendoza.

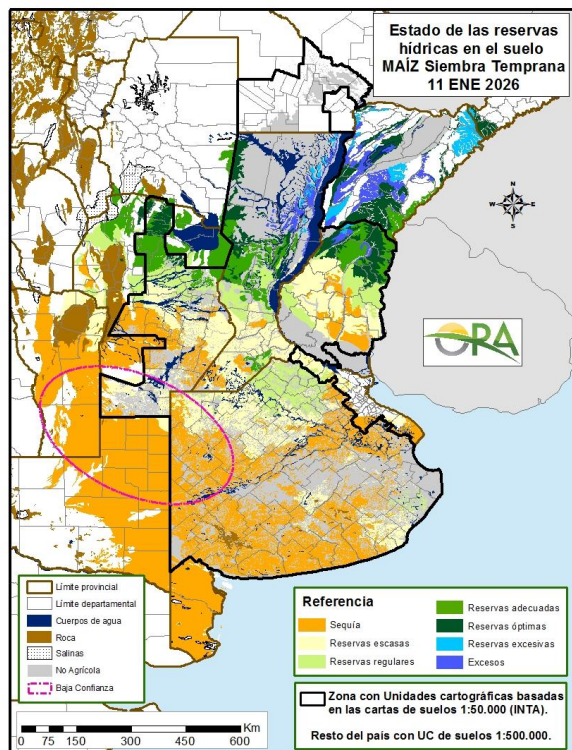
Las precipitaciones en la Patagonia, fueron escasas, pero algunos eventos colaboraron en atenuar algunos focos ígneos en Esquel (3mm) y el Bolsón (2mm).

TEMPERATURAS

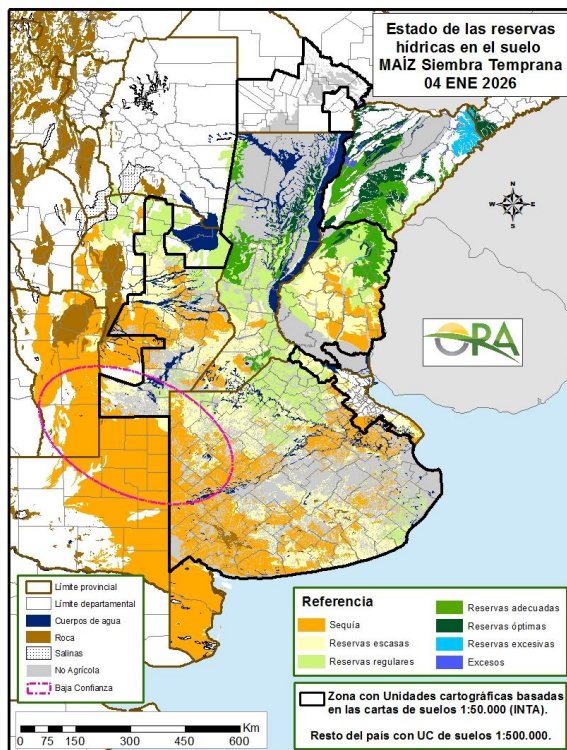
Las anomalías en oeste de Patagonia fueron más cálidas que lo normal, acompañando la situación de incendios forestales en la zona. Se destacan los registros de 38°C en Neuquén, El Bolsón y Río Colorado.

También se registraron temperaturas extremas en Santa Rosa, en La Pampa (40°C), Rivadavia, Salta (40°C) y Las Lomitas (40°C) en Formosa.

Estado de las reservas de agua en suelo



11 DE ENERO DE 2026



04 DE ENERO DE 2026

- Los mapas corresponden a la estimación de contenido de agua en el primer metro de suelo, considerando una cobertura de MAÍZ de siembra temprana. Valores de reservas para localidades específicas (superficiales y profundas) se pueden consultar en la página web http://www.ora.gob.ar/camp_actual_cultivos.php.
- En concordancia con las lluvias de la semana, el área del norte de Córdoba, Santa Fe, Entre Ríos y Corrientes, presentan reservas de adecuadas a óptimas, e incluso algunos suelos del noreste de Santa Fe y Corrientes, presentan reservas excesivas o también excesos.
- En el sur de Santa Fe, noreste de Buenos Aires y sur de Entre Ríos gran parte de los suelos se encuentran con reservas regulares a escasas debido a la falta de precipitaciones en la última semana.
- Se mantiene el área con déficit hídrico debido a la falta precipitaciones en el sector que abarca de manera generalizada: San Luis (secano), La Pampa, centro de Córdoba y oeste y sudoeste de Buenos Aires.

Incendios en Patagonia

La última semana la situación con los incendios en la provincia de Chubut se fue agravando

Durante el lunes 05/01/2026 se inició un incendio forestal en la localidad de El Hoyo, provincia de Chubut, el cual fue desplazándose rápidamente debido a las condiciones meteorológicas favorables; vientos fuertes y temperaturas superiores a lo normal en la región. Las últimas noticias al día de hoy, dan cuenta de al menos 12000 Ha consumidas por el fuego. Si bien hubo algunas precipitaciones en la zona que mejoraron las condiciones, aún persisten al menos 10 focos de incendio que se mantienen activos según la información oficial.

El mapa que elabora el SNMF al día 09/01, da cuenta de un área importante del país que se encuentran en condiciones de alerta por peligrosidad de incendios, incluyendo a la Provincia de Chubut y La Pampa, donde también se reportan incendios activos.

Con el fin de visualizar el desplazamiento de las plumas de humo y las áreas quemadas (en gris), se muestra el mapa elaborado por CONAE durante el 10 de enero del 2026 en la zona que afecta la región de Puerto Café, Chubut.

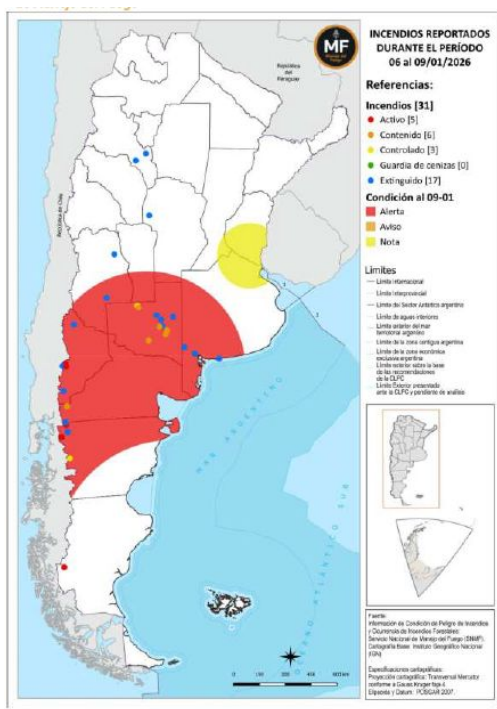


Fig 1: Mapa de riesgo de incendios elaborado por el SNMF. Los puntos marcan los incendios y si se encuentran activos o no.

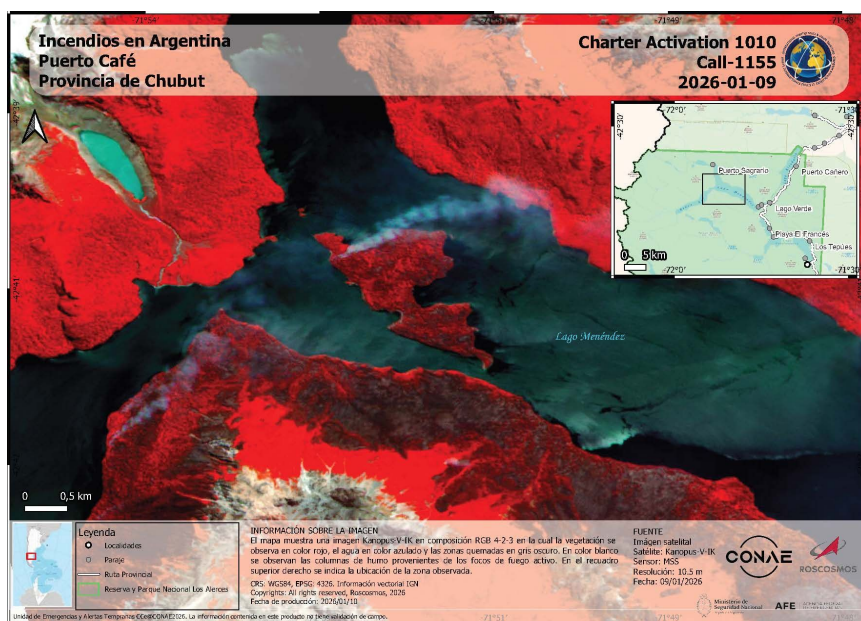
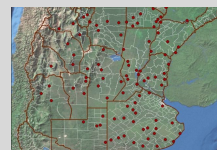


Fig 2: Mapa elaborado por CONAE que muestra una composición RGB cuyos colores grises oscuros marcan las zonas quemadas. En rojo se muestra vegetación viva.

Para más información:

Seguimiento de agua en el suelo por localidad

http://www.ora.gob.ar/camp_actual_reservas.php



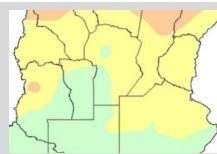
Reservas de agua en el suelo por cultivo

http://www.ora.gob.ar/camp_actual_cultivos.php



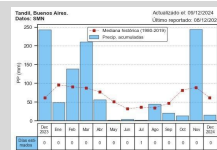
Boletín semanal de precipitación y temperatura

http://www.ora.gob.ar/camp_actual_semanal.php



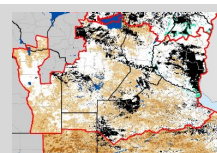
Evolución de la precipitación y la temperatura

http://www.ora.gob.ar/pp_t.php



Índice satelital TVDI

<http://www.ora.gob.ar/tvdi.php>



Impacto de El Niño / La Niña sobre el rendimiento de los cultivos

http://www.ora.gob.ar/enso_rendimiento.php

Riesgo de déficit y excesos hídricos

http://www.ora.gob.ar/riesgo_mapas.php

Riesgo de déficit y excesos hídricos según escenarios de Cambio Climático:

http://www.ora.gob.ar/mapas_riesgo_cc.php



Descargas:

<http://www.ora.gob.ar/descargas.php>

- Versiones georreferenciadas de los mapas mencionados.
- Valores departamentales de porcentaje de Agua Útil promedio para períodos de 10 días, por cultivo (tablas). Están disponibles para ser solicitados los valores para subdivisiones departamentales, sólo para algunos departamentos de Buenos Aires, de Santa Fe, del oeste de Entre Ríos y del sudeste de Córdoba.

La información meteorológica necesaria para elaborar los mapas y tablas de este informe es suministrada por los siguientes organismos:



Ministerio de
Producción
Gobierno del Pueblo del Chaco



**Ministerio
de Economía**
República Argentina

**Secretaría de Agricultura,
Ganadería y Pesca**

**Dirección Nacional de Riesgo
y Emergencias Agropecuarias**

**Dirección de Riesgo, Seguro Agropecuario e
Instrumentos Impositivos, Financieros y Fiscales**