

# Eventos Meteorológicos Destacados

---

Reporte semanal y avisos

20/04/2026



**PRECIPITACIÓN Y  
TEMPERATURAS**

Periodo:  
13/04/26 al 19/04/26



**ESTADO DE LAS RESERVAS  
DE AGUA EN EL SUELO**

Soja: al 19/04/26



**SITUACIONES RELEVANTES**

Aumentan las áreas con  
excesos hídricos

## Destacados

- Se reportaron precipitaciones superiores a 200mm en Chaco y norte de Santa Fe.
- La temperatura media semanal resultó significativamente superior a la normal en sectores del NOA, Cuyo, Buenos Aires y sur de Santa Fe y de Entre Ríos.
- Sigue aumentando el área con excesos hídricos en el país.
- Se prevé una temperatura media semanal por debajo de lo normal en el centro del país y norte de la Patagonia.
- Las lluvias semanales serían superiores a las normales en Formosa, norte del Litoral y este de Buenos Aires.



**Alertas SMN** (consultá detalles en <https://www.smn.gob.ar/alertas>)

**NARANJA - Lunes 20:** Tormentas fuertes en este de Chaco, norte de Santa Fe y oeste de Corrientes.

**AMARILLA - Lunes 20:** Tormentas y lluvias en este de Chaco y Formosa, Corrientes, norte de Entre Ríos, Buenos Aires, sur de Mendoza y Neuquén.

**AMARILLA - Lunes 20:** Nevadas en zonas cordilleranas de Neuquén y Mendoza.

**AMARILLA - Martes 21:** Tormentas y lluvias intensas en noreste de Salta, Formosa, este de Chaco, Corrientes, Misiones, Buenos Aires, este de La Pampa y oeste de Santa Cruz.

**AMARILLA - Martes 21:** Nevadas en zona cordillerana del sur de Santa Cruz.

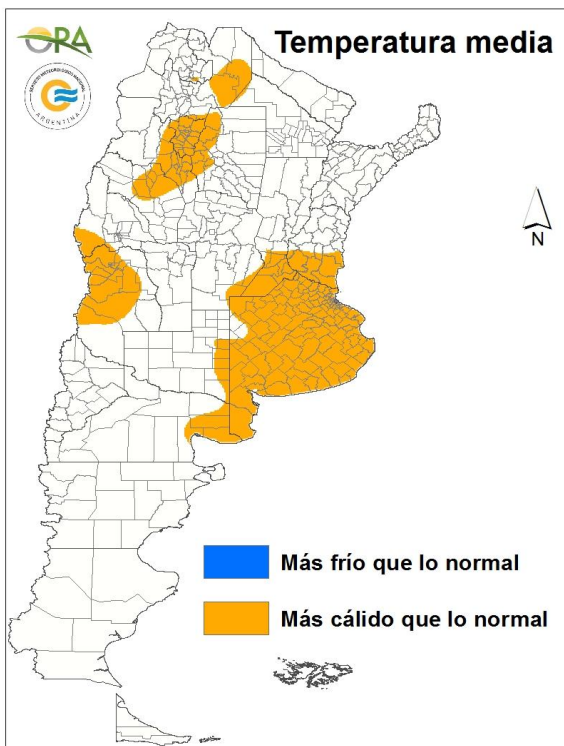
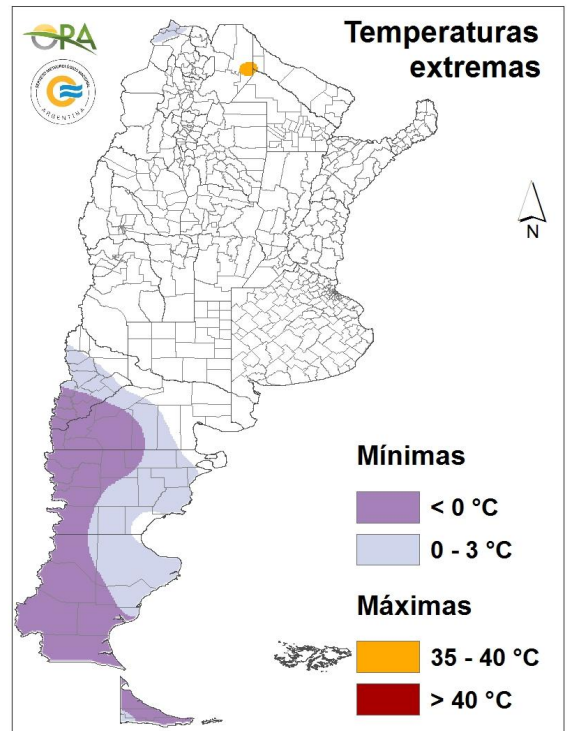
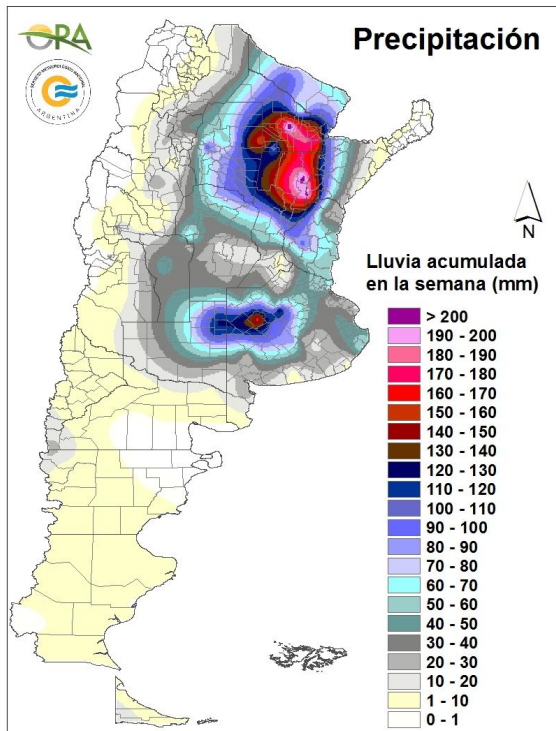
**AMARILLA - Miércoles 22:** Vientos fuertes con ráfagas en el suroeste de Santa Cruz

**Suscribite para recibir por mail nuestro newsletter:**

<http://www.ora.gob.ar/newsletter.php>

# Precipitación y temperaturas

Período del: 13/04/2026 al 19/04/2026



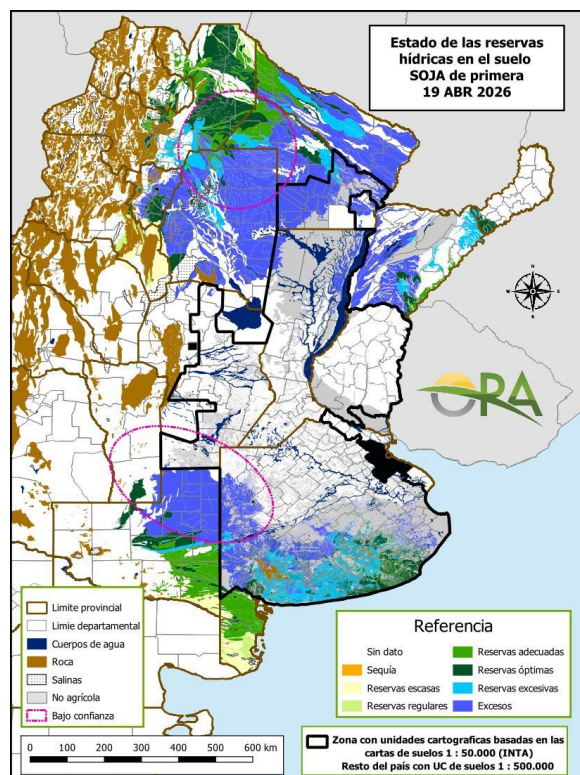
## PRECIPITACIONES

En la semana los mayores acumulados se dieron en el NEA, siendo Chaco la provincia con mayores acumulados, además de la franja central de La Pampa y centro-oeste de Buenos Aires. Sobresalen los acumulados de Pres. Roque Saenz Peña (213mm) y Resistencia (178mm) en Chaco y Reconquista (201mm) en norte de Santa Fe. También se destacan los acumulados en Pehuajo (155mm), Trenque Lauquén (128mm), 9 de Julio (125mm) en Buenos Aires y Gral Pico (119mm) y Santa Rosa (100mm) en La Pampa.

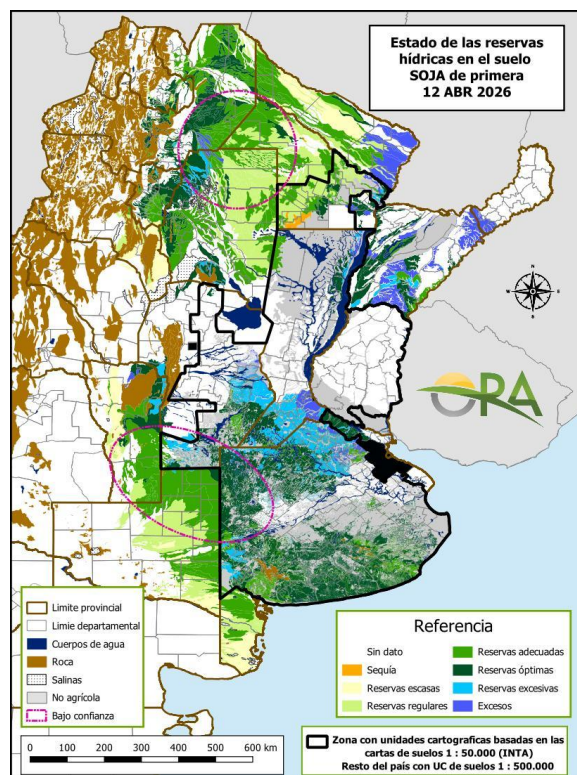
## TEMPERATURAS

El único registro de máxima superior a 35°C se reportó en la provincia de Salta, con 35.5°C en Rivadavia. Se superaron los 30°C en gran parte del norte del país. En cuanto a las mínimas, hubo heladas leves en el oeste y sur de Patagonia, con un mínimo reportado de -3.8°C en Maquinchao (Río Negro).

# Estado de las reservas de agua en suelo



19 DE ABRIL DE 2026



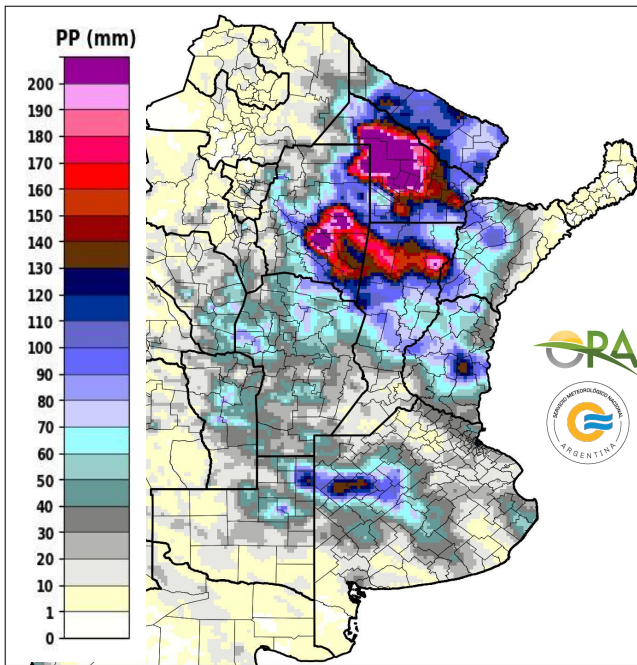
12 DE ABRIL DE 2026

- Los mapas corresponden a la estimación de contenido de agua en el primer metro de suelo, considerando una cobertura de SOJA de PRIMERA. Valores de reservas para localidades específicas (superficiales y profundas) se pueden consultar en la página web [http://www.ora.gob.ar/camp\\_actual\\_cultivos.php](http://www.ora.gob.ar/camp_actual_cultivos.php).
- Como consecuencia de las abundantes precipitaciones registradas esta semana, sumadas a las de los días anteriores, en el norte del área sojera nacional predominan ampliamente los excesos hídricos.
- También se generaron excedentes en el noreste de La Pampa y oeste de Buenos Aires, además de reservas excesivas en el sur bonaerense, donde continua lloviendo.
- Áreas en blanco dentro de la región sojera representan zonas en las que ya se ha superado la fecha media de cosecha.

# Situaciones relevantes

## Aumentan las áreas con excesos hídricos

*Siguen teniendo lugar eventos de tiempo severo en distintas regiones del país.*

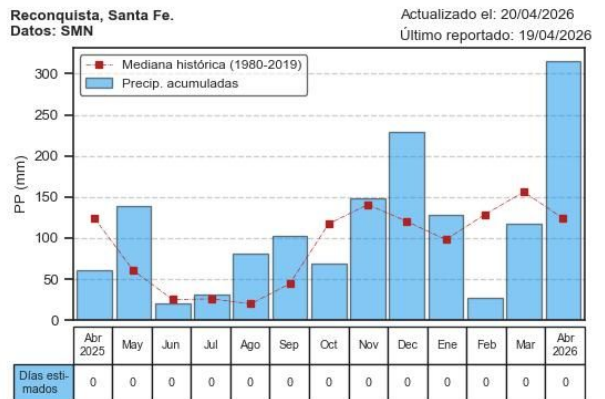


Desde el inicio del otoño vienen registrándose precipitaciones intensas locales, acompañadas de tiempo severo: primero en el NOA, después en la región pampeana y más recientemente en el NEA.

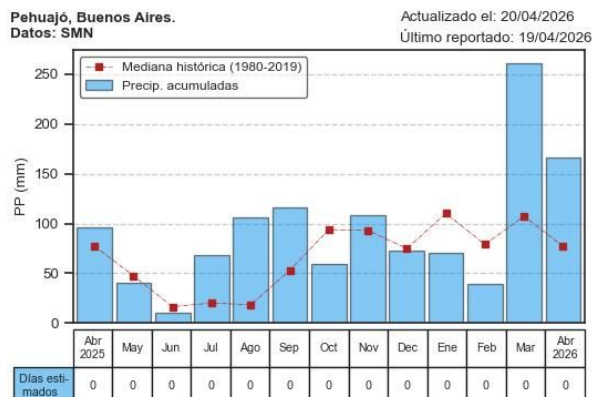
La imagen satelital de la izquierda muestra la estimación de la precipitación acumulada en la semana pasada. Esta estimación satelital es ajustada con mediciones en estaciones meteorológicas, con lo cual la estimación resulta más confiable en zonas donde se dispone de más estaciones y suele estar sobreestimada en las que no poseen mediciones.

Se destacan los máximos de Chaco, norte de Santa Fe, sudeste de Santiago, y más puntualmente en Pehuajó, en la provincia de Buenos Aires.

El seguimiento de las lluvias mensuales de Reconquista (a la derecha) muestra que el total acumulado en lo que va de abril, representado por la última barra celeste, excede ampliamente el valor medio del mes completo, indicado por el último punto rojo del gráfico: se han superado ya los 300mm cuando lo esperado es inferior de la mitad de ese valor.



El gráfico de más abajo corresponde a Pehuajó, donde se registró un máximo local de 155mm en la semana, de los cuales 110mm corresponden al día 14/04. Se observa en el gráfico de seguimiento que en marzo, las precipitaciones mensuales también superaron ampliamente el valor normal.



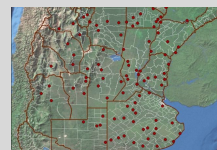
El impacto de las precipitaciones y otros factores atmosféricos sobre el contenido de agua en el suelo sobre estas y otras localidades, puede consultarse en la página web de la ORA, para diferentes cultivos en campaña, en el siguiente link:

[http://www.ora.gob.ar/camp\\_actual\\_reservas.php](http://www.ora.gob.ar/camp_actual_reservas.php)

# Para más información:

## Seguimiento de agua en el suelo por localidad

[http://www.ora.gob.ar/camp\\_actual\\_reservas.php](http://www.ora.gob.ar/camp_actual_reservas.php)



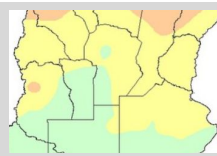
## Reservas de agua en el suelo por cultivo

[http://www.ora.gob.ar/camp\\_actual\\_cultivos.php](http://www.ora.gob.ar/camp_actual_cultivos.php)



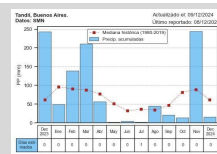
## Boletín semanal de precipitación y temperatura

[http://www.ora.gob.ar/camp\\_actual\\_semanal.php](http://www.ora.gob.ar/camp_actual_semanal.php)



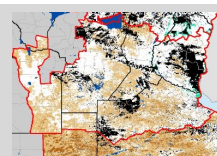
## Evolución de la precipitación y la temperatura

[http://www.ora.gob.ar/pp\\_t.php](http://www.ora.gob.ar/pp_t.php)



## Índice satelital TVDI

<http://www.ora.gob.ar/tvdi.php>



Impacto de El Niño / La Niña sobre el  
rendimiento de los cultivos

[http://www.ora.gob.ar/enso\\_rendimiento.php](http://www.ora.gob.ar/enso_rendimiento.php)

Riesgo de déficit y excesos hídricos

[http://www.ora.gob.ar/riesgo\\_mapas.php](http://www.ora.gob.ar/riesgo_mapas.php)

Riesgo de déficit y excesos hídricos según  
escenarios de Cambio Climático:

[http://www.ora.gob.ar/mapas\\_riesgo\\_cc.php](http://www.ora.gob.ar/mapas_riesgo_cc.php)



## Descargas:

<http://www.ora.gob.ar/descargas.php>

- Versiones georreferenciadas de los mapas mencionados.
- Valores departamentales de porcentaje de Agua Útil promedio para períodos de 10 días, por cultivo (tablas). Están disponibles para ser solicitados los valores para subdivisiones departamentales, sólo para algunos departamentos de Buenos Aires, de Santa Fe, del oeste de Entre Ríos y del sudeste de Córdoba.

La información meteorológica necesaria para elaborar los mapas y tablas de este informe es suministrada por los siguientes organismos:



Ministerio de  
**Producción**  
Gobierno del Pueblo del Chaco



**Ministerio  
de Economía**  
República Argentina

**Secretaría de Agricultura,  
Ganadería y Pesca**

**Dirección Nacional de Riesgo  
y Emergencias Agropecuarias**

**Dirección de Riesgo, Seguro Agropecuario e  
Instrumentos Impositivos, Financieros y Fiscales**