

Eventos Meteorológicos Destacados

Reporte semanal y avisos

11/05/2026



**PRECIPITACIÓN Y
TEMPERATURAS**

Periodo:
04/05/26 al 10/05/26



**ESTADO DE LAS RESERVAS
DE AGUA EN EL SUELO**

Pradera: al 10/05/26



SITUACIONES RELEVANTES

Heladas a sur al norte
del país

Destacados

- Se reportaron precipitaciones superiores a 50mm en la provincia de Buenos Aires y puntualmente en Concordia (Entre Ríos).
- Hubo heladas en gran parte del país y en algunas regiones se consideran tempranas.
- Vuelve a aumentar el área con excesos hídricos en la provincia de Buenos Aires, pero disminuye en el NEA.
- Se prevé una temperatura media semanal por debajo de lo normal, principalmente en el NEA y este de la región pampeana.
- Las lluvias semanales serían inferiores a las normales, en especial en el Litoral.



Alertas SMN (consultá detalles en <https://www.smn.gob.ar/alertas>)

AMARILLA - Lunes 11: Nevadas intensas en Tierra del Fuego.

AMARILLA - Lunes 11: Vientos fuertes en el sudeste de Santa Cruz.

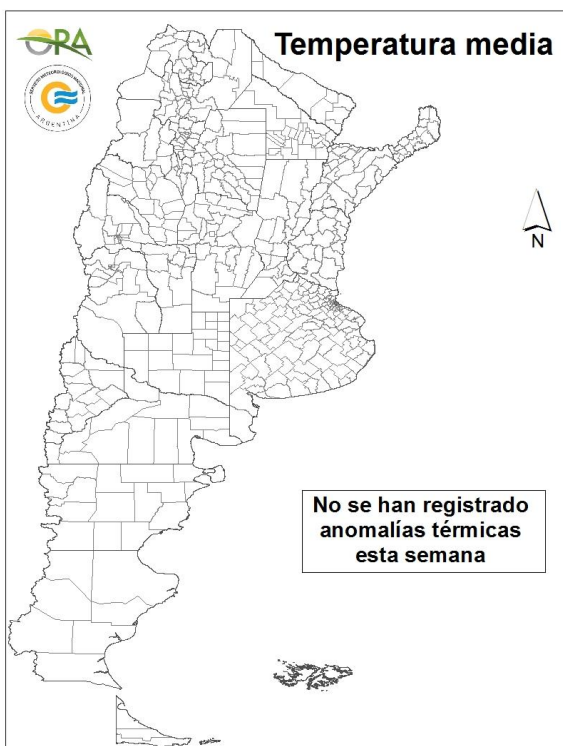
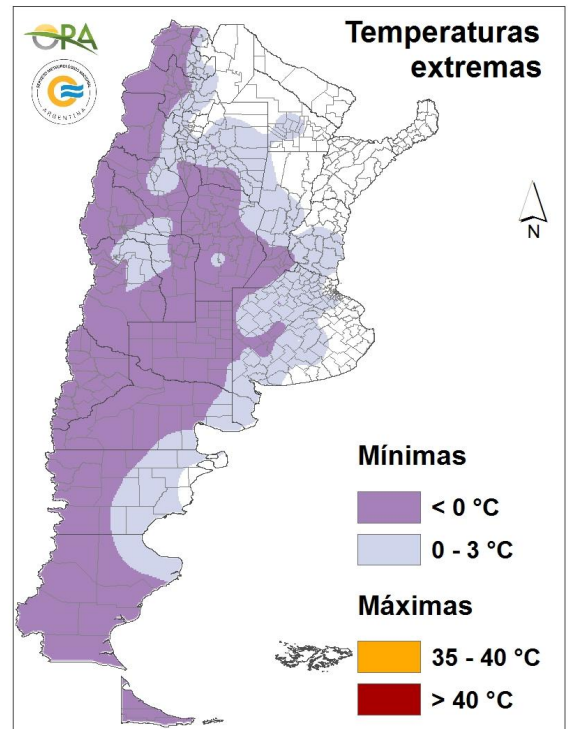
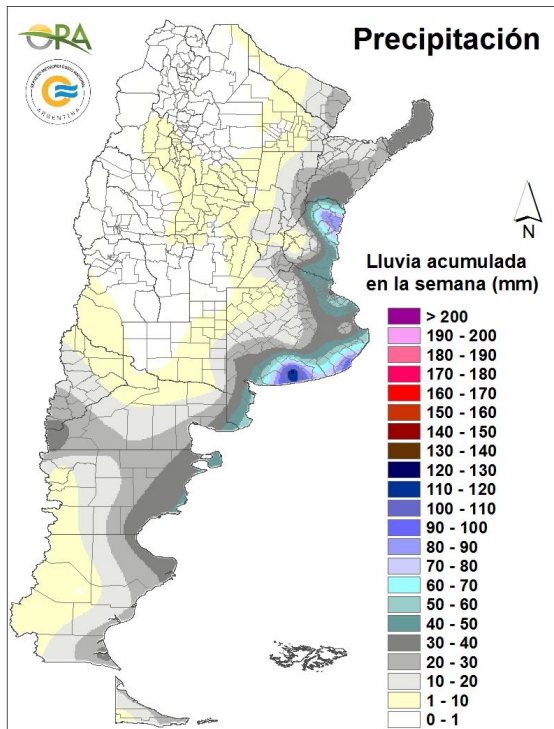
AMARILLA - Martes 12: Vientos fuertes en la mitad sur de Santa Cruz..

Suscribite para recibir por mail nuestro newsletter:

<http://www.ora.gob.ar/newsletter.php>

Precipitación y temperaturas

Período del: 04/05/2026 al 10/05/2026



PRECIPITACIONES

Los mayores acumulados de la semana pasada se registraron en la costa bonaerense o sus alrededores: 124mm en Tres Arroyos, 100mm en Mar del Plata, 69mm en Villa Gesell y 58mm en La Plata.

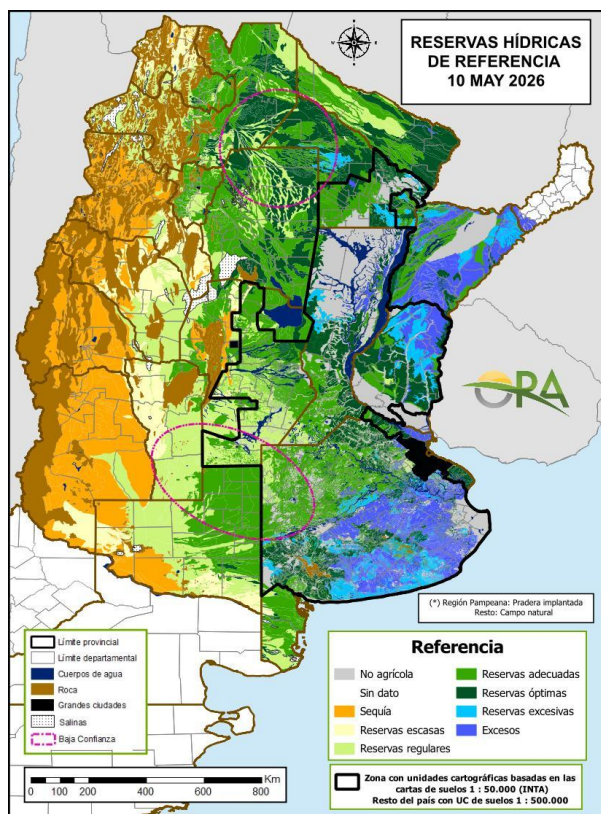
Fuera de esta área, se destacan acumulados de la provincia de Entre Ríos: 90mm en Concordia, 52mm en Jubileo y 45mm en Gualeguaychú.

TEMPERATURAS

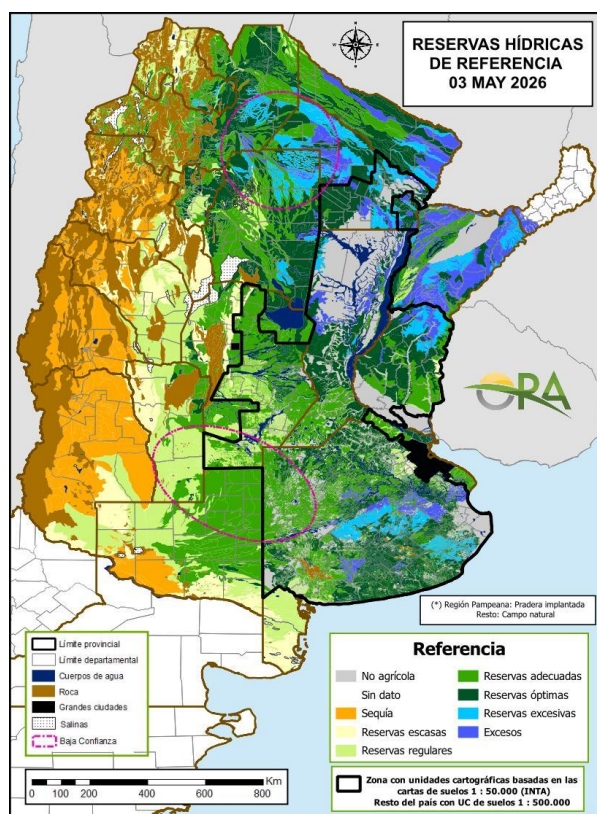
Hubo heladas generalizadas en la mayor parte de Patagonia y de Cuyo, con un mínimo de -6.6°C en El Calafate. También se reportaron heladas en áreas cordilleranas del NOA y en el oeste de la región pampeana.

La temperatura de la semana resultó normal en promedio, aunque la amplitud térmica fue muy marcada. En Córdoba capital, por ejemplo, la mínima de la semana fue -2.3°C y la máxima 31°C.

Estado de las reservas de agua en suelo



10 DE MAYO DE 2026



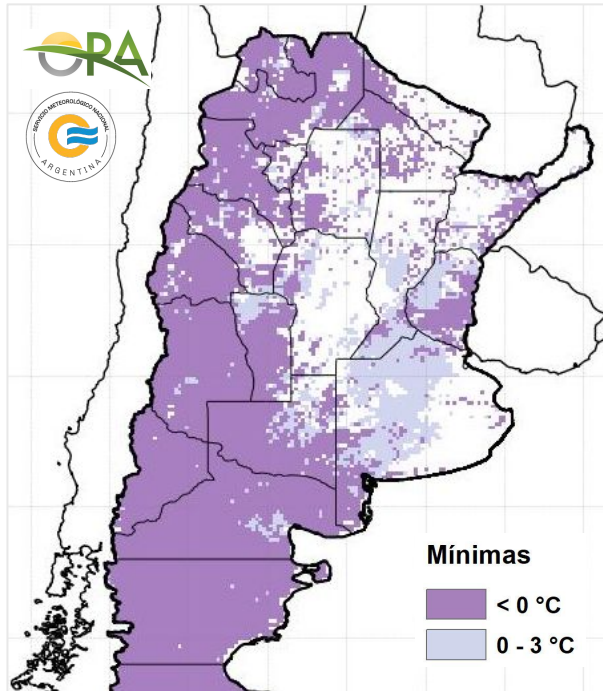
03 DE MAYO DE 2026

- Los mapas corresponden a la estimación de contenido de agua en el primer metro de suelo, considerando una cobertura de PRADERA IMPLANTADA (dentro del área con borde negro) o CAMPO NATURAL (fuera de esta área). Valores de reservas para localidades específicas (superficiales y profundas) se pueden consultar en la página web http://www.ora.gob.ar/camp_actual_cultivos.php.
- Las precipitaciones de la semana, concentradas en el este del área de seguimiento, produjeron un aumento en el contenido de humedad del suelo. Se estiman excesos hídricos en el centro, sur y este de Buenos Aires, además del noreste de Entre Ríos y sudeste de Corrientes.
- En Salta, Formosa, Santiago del Estero y Chaco las lluvias fueron más leves e incluso nulas hacia al oeste de esta región, con lo cual contribuyó a la disminución de los excesos preexistentes, aunque no desaparecieron del todo.
- En La Pampa, Córdoba, San Luis, sur de Santiago del Estero y Santa Fe no se estimaron cambios significativos en el almacenaje hídrico.

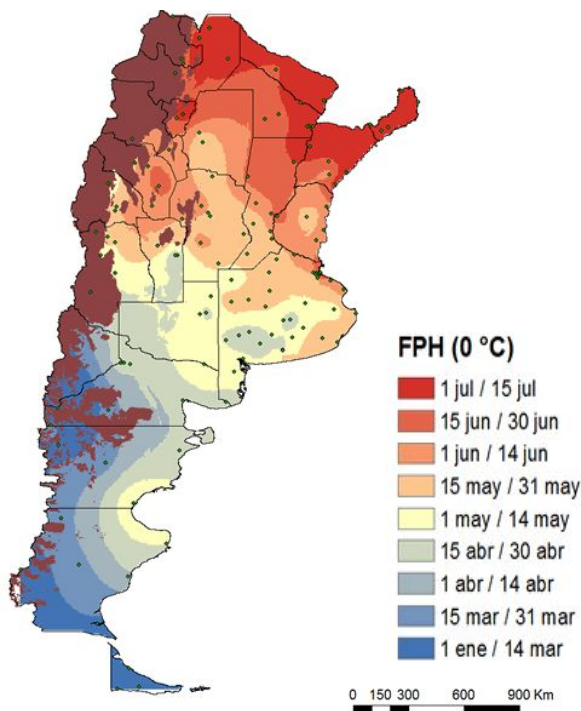
Situaciones relevantes

Heladas de sur a norte del país

Esta semana nuevamente se registraron heladas, incluso en algunas áreas donde no se ha llegado a la fecha media de ocurrencia de primera helada.



Temperaturas mínimas estimadas entre el 04/05 y el 10/05



Según estimaciones satelitales, el área afectada por heladas (temperatura inferior a 0°C) sería algo más amplia que la que se muestra en el mapa de la página 3, obtenido solo con datos medidos en estaciones. La figura de la izquierda (arriba) corresponde a la estimación satelital de temperatura más baja de la semana y es bastante coincidente con el obtenido con datos medidos, aunque presenta algunas diferencias.

En la provincia de Entre Ríos la estimación satelital indica heladas. No se registraron mínimas negativas en las estaciones del SMN e INTA, pero la red provincial de la Bolsa de Cereales de Entre Ríos dio cuenta de algunas, como por ejemplo: -1.1°C en Victoria, -1°C en Galarza, -1°C en Isletas y -0.5°C en Rosario del Tala.

El mapa de abajo muestra las fechas medias de primera helada (FPH) a nivel nacional (Fuente CIAG). Según este mapa estadístico, las primeras heladas en la provincia de Entre Ríos se dan en la primera quincena de junio, con lo cual estas heladas se consideran tempranas.

En el norte, en el área comprendida por el oeste de Formosa y noroeste de Chaco, no hay estaciones del SMN ni de INTA. La red de la provincia de Formosa (RAMF) informa mínimas bajas pero no heladas en el oeste: 2.6°C en Laguna Yema y 4.4°C en Palmar largo.

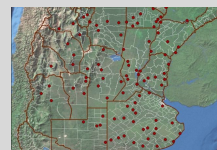
En el centro-oeste de Chaco, las estaciones de la red provincial (CEDEI) informaron -0.9°C en Taco Pozo y -0.4°C en Gral. Pinedo. En esta área la FPH ocurre, en promedio, durante la segunda quincena de junio, con lo cual las que se acaban de registrar se consideran bastante tempranas.

Las eventuales diferencias entre los datos medidos en estaciones y las estimaciones satelitales, ya sea en temperatura o precipitación, pone en evidencia la complementariedad de ambas fuentes de información.

Para más información:

Seguimiento de agua en el suelo por localidad

http://www.ora.gob.ar/camp_actual_reservas.php



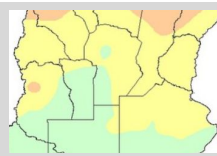
Reservas de agua en el suelo por cultivo

http://www.ora.gob.ar/camp_actual_cultivos.php



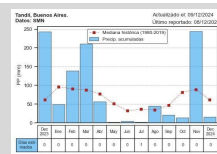
Boletín semanal de precipitación y temperatura

http://www.ora.gob.ar/camp_actual_semanal.php



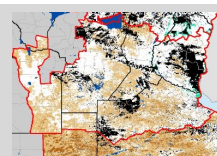
Evolución de la precipitación y la temperatura

http://www.ora.gob.ar/pp_t.php



Índice satelital TVDI

<http://www.ora.gob.ar/tvdi.php>



Impacto de El Niño / La Niña sobre el
rendimiento de los cultivos

http://www.ora.gob.ar/enso_rendimiento.php

Riesgo de déficit y excesos hídricos

http://www.ora.gob.ar/riesgo_mapas.php

Riesgo de déficit y excesos hídricos según
escenarios de Cambio Climático:

http://www.ora.gob.ar/mapas_riesgo_cc.php



Descargas:

<http://www.ora.gob.ar/descargas.php>

- Versiones georreferenciadas de los mapas mencionados.
- Valores departamentales de porcentaje de Agua Útil promedio para períodos de 10 días, por cultivo (tablas). Están disponibles para ser solicitados los valores para subdivisiones departamentales, sólo para algunos departamentos de Buenos Aires, de Santa Fe, del oeste de Entre Ríos y del sudeste de Córdoba.

La información meteorológica necesaria para elaborar los mapas y tablas de este informe es suministrada por los siguientes organismos:



Ministerio de
Producción
Gobierno del Pueblo del Chaco



**Ministerio
de Economía**
República Argentina

**Secretaría de Agricultura,
Ganadería y Pesca**

**Dirección Nacional de Riesgo
y Emergencias Agropecuarias**

**Dirección de Riesgo, Seguro Agropecuario e
Instrumentos Impositivos, Financieros y Fiscales**