

# Eventos Meteorológicos Destacados

---

Reporte semanal y avisos

26/05/2026



**PRECIPITACIÓN Y  
TEMPERATURAS**

Periodo:  
18/05/26 al 25/05/26



**ESTADO DE LAS RESERVAS  
DE AGUA EN EL SUELO**

Pradera: al 25/05/26



**SITUACIONES RELEVANTES**

El Niño 2026/27

## Destacados

- Se reportaron precipitaciones superiores a 10mm solo en tres estaciones de la red oficial, ubicadas en Misiones.
- La temperatura media fue significativamente menor que la normal en el norte de la región pampeana, NEA y NOA.
- Siguen disminuyendo las áreas con excesos hídricos, manteniéndose en unas pocas unidades de suelo de Buenos Aires, Entre Ríos y Corrientes.
- Se prevé temperatura media normal en áreas cordilleranas y noreste el país, y levemente superiores a las normales en el resto del territorio nacional.
- Las lluvias semanales serían superiores a 15mm solo en zonas del país, especialmente Misiones, Chaco y Formosa.



**Alertas SMN** (consultá detalles en <https://www.smn.gob.ar/alertas>)

**AMARILLA - Martes 26:** Nevadas intensas en el sudoeste de Santa Cruz.

**AMARILLA - Martes 26:** Vientos fuertes en el oeste de La Pampa.

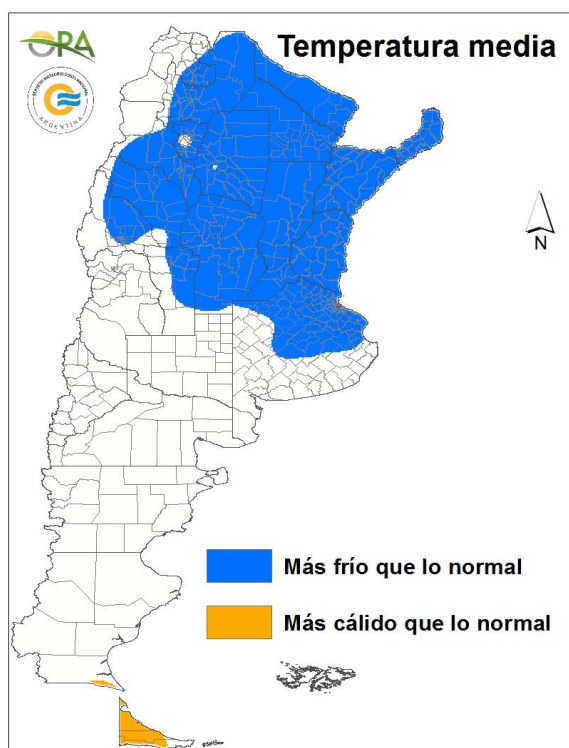
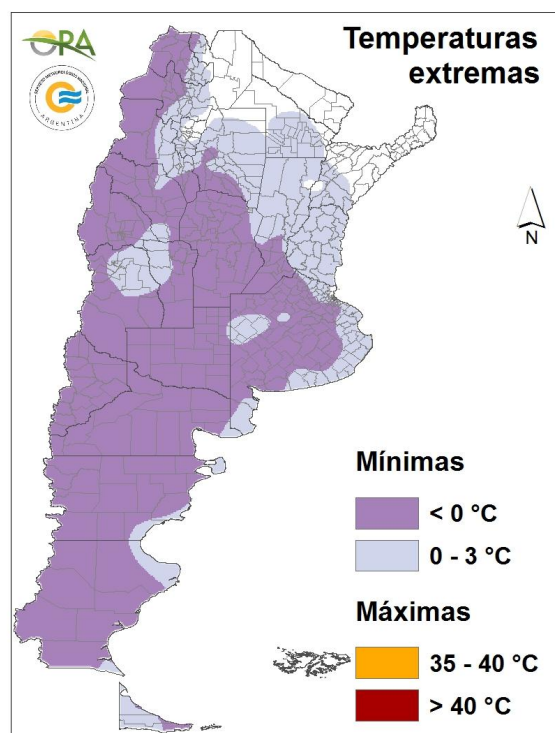
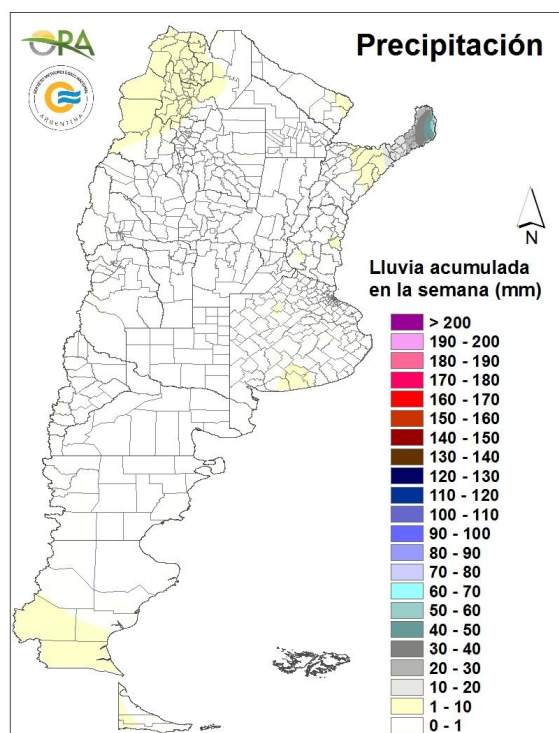
**VIOLETA - Martes 26:** Niebla en Corrientes, Entre Ríos, este de Santa Fe y norte, centro y este de Buenos Aires.

**Suscribite para recibir por mail nuestro newsletter:**

<http://www.ora.gob.ar/newsletter.php>

# Precipitación y temperaturas

Período del: 18/05/2026 al 25/05/2026



## PRECIPITACIONES

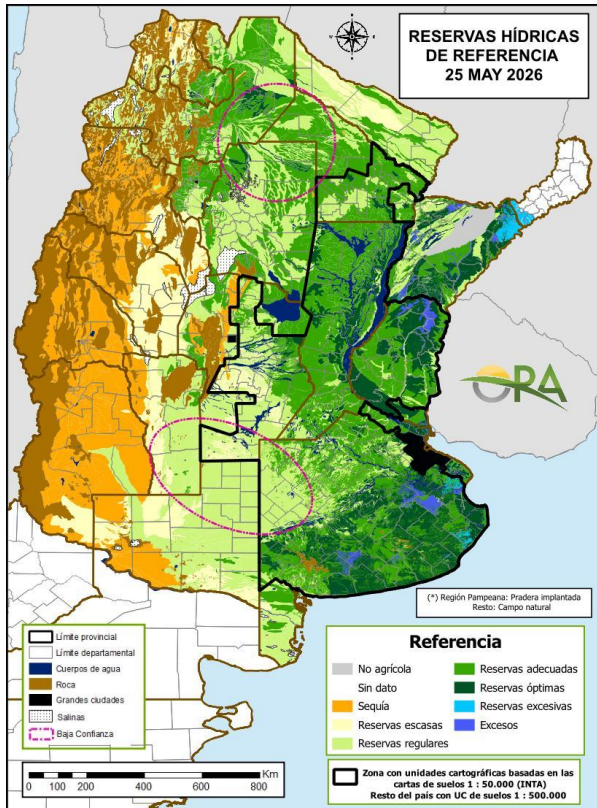
En la semana pasada predominaron ampliamente las estaciones con reporte de precipitaciones nulas o inferiores a 10mm. Solo 3 estaciones de la provincia de Misiones registraron más que eso: 60mm en Bernardo de Irigoyen, 20mm en Iguazú y 13mm en Posadas.

## TEMPERATURAS

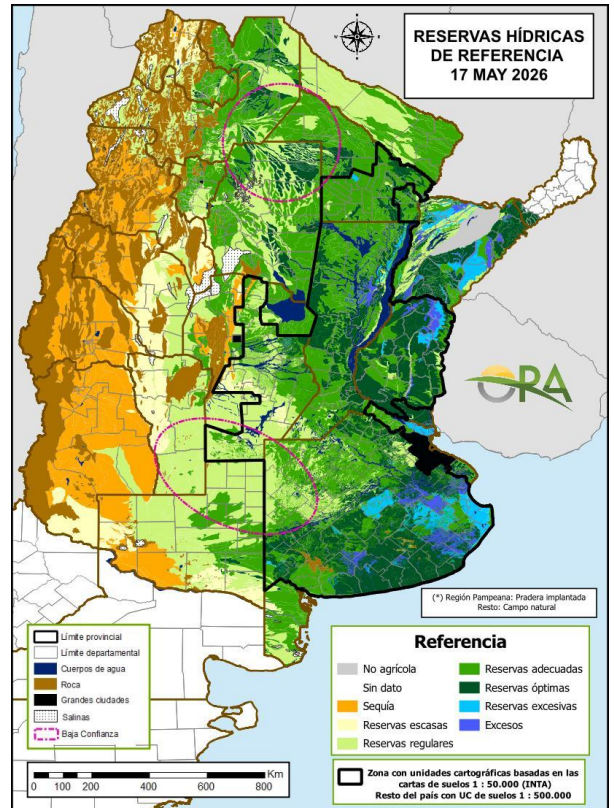
Hubo heladas en la mayor parte del centro y sur del país, además en las áreas cordilleranas del norte. La temperatura mínima continental más baja reportada fue de -6.8°C en Maquinchao (Río Negro), seguida de -6°C en Santa Rosa de Conlara (San Luis).

La temperatura media de la semana resultó significativamente inferior a la normal en el norte de la región pampeana, NEA y NOA.

# Estado de las reservas de agua en suelo



25 DE MAYO DE 2026



17 DE MAYO DE 2026

- Los mapas corresponden a la estimación de contenido de agua en el primer metro de suelo, considerando una cobertura de PRADERA IMPLANTADA (dentro del área con borde negro) o CAMPO NATURAL (fuera de esta área). Valores de reservas para localidades específicas (superficiales y profundas) se pueden consultar en la página web [http://www.ora.gob.ar/camp\\_actual\\_cultivos.php](http://www.ora.gob.ar/camp_actual_cultivos.php).
- Nuevamente las precipitaciones resultaron casi nulas en la mayor parte del territorio nacional, por lo que las áreas con excesos hídricos se ven disminuidas. Se mantienen algunas unidades de suelo con excedentes en el sur y este de Buenos Aires, también en algunas de Entre Ríos y Corrientes.
- Siguen sin estimarse áreas con déficit hídrico en el área de monitoreo dedicada a cultivos extensivos. Las áreas con déficit hídrico que se observan al oeste en ambos mapas suelen ser normales para la época del año.

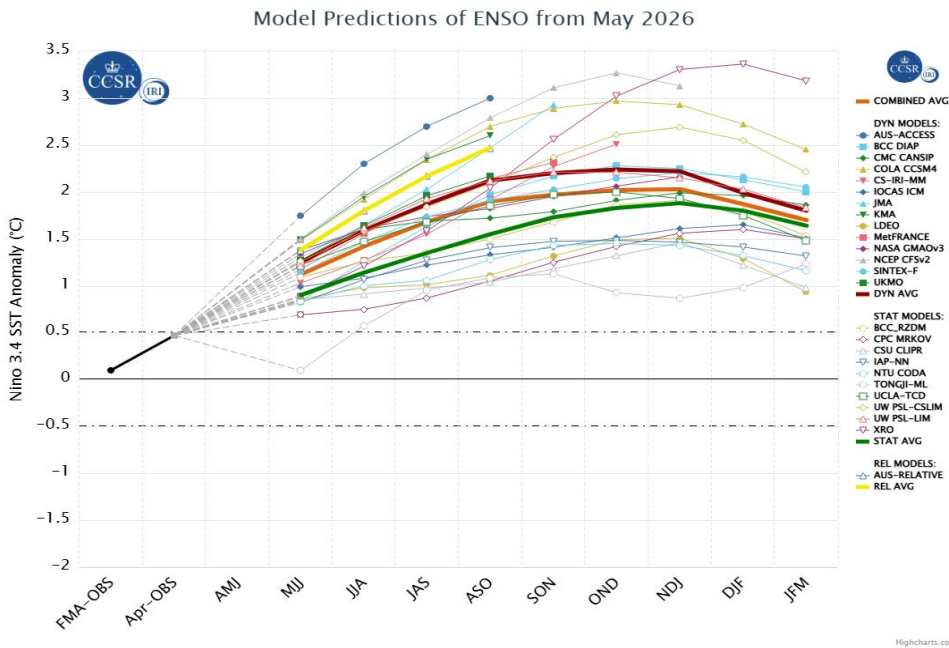
# Situaciones relevantes

## El Niño 2026/27

*El Niño se predice con altísimas chances en el pronóstico oficial de mayo.*

El pronóstico probabilístico oficial de mayo de la temperatura del mar en el Pacífico Ecuatorial muestra una chance de fase El Niño de más del 90% a partir del próximo trimestres (junio-julio-agosto) y permanece por encima de ese valor al menos hasta el trimestre diciembre-enero-febrero, que es el horizonte actual de pronóstico. Es decir, el transcurso de la primavera y verano bajo condiciones El Niño parece casi un hecho confirmado.

El gráfico (<https://iri.columbia.edu/our-expertise/climate/forecasts/enso/current/>) muestra las predicciones de la temperatura superficial del mar en la región Niño 3.4, realizadas por 20 modelos dinámicos y 12 estadísticos, para nueve periodos superpuestos de tres meses. Cabe destacar que, como aclara la fuente, que las predicciones son mejores entre junio y diciembre que entre febrero y mayo, es decir, recién el mes que viene se ingresa en el periodo de pronósticos con mayor nivel de acierto y a partir de entonces se podrá tener un panorama más claro acerca de la intensidad que el fenómeno podría tener.



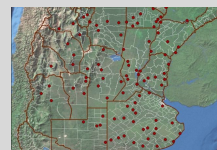
Por el momento, el promedio de todos los modelos disponibles arroja un calentamiento máximo de 2°C, lo que sería un evento El Niño moderado a fuerte. Solo dos modelos prevén un calentamiento algo superior a 3°C, lo cual sería un fenómeno inusual. El último evento El Niño que superó los 2.5°C fue el de la campaña 2015-2016. Los resultados nacionales de esa campaña para los principales cultivos extensivos fueron los que se muestran en el cuadro (<https://datosestimaciones.magyp.gob.ar/>).

Cultivo	Superficie Sembrada (has)	Superficie Cosechada (%)	Producción (tn)	Rendimiento (kg/ha)
Cebada(cerv)	1.467.421	85%	4.938.723	3.961
Girasol	1.435.148	99%	3.000.367	2.122
Maíz	6.904.538	77%	39.792.854	7.443
Soja total	20.562.233	95%	59.095.246	3.016
Trigo total	4.381.128	90%	11.314.952	2.862

# Para más información:

## Seguimiento de agua en el suelo por localidad

[http://www.ora.gob.ar/camp\\_actual\\_reservas.php](http://www.ora.gob.ar/camp_actual_reservas.php)



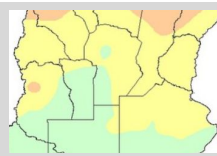
## Reservas de agua en el suelo por cultivo

[http://www.ora.gob.ar/camp\\_actual\\_cultivos.php](http://www.ora.gob.ar/camp_actual_cultivos.php)



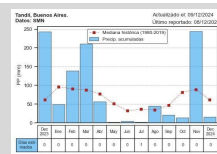
## Boletín semanal de precipitación y temperatura

[http://www.ora.gob.ar/camp\\_actual\\_semanal.php](http://www.ora.gob.ar/camp_actual_semanal.php)



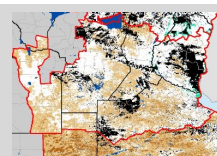
## Evolución de la precipitación y la temperatura

[http://www.ora.gob.ar/pp\\_t.php](http://www.ora.gob.ar/pp_t.php)



## Índice satelital TVDI

<http://www.ora.gob.ar/tvdi.php>



Impacto de El Niño / La Niña sobre el  
rendimiento de los cultivos

[http://www.ora.gob.ar/enso\\_rendimiento.php](http://www.ora.gob.ar/enso_rendimiento.php)

Riesgo de déficit y excesos hídricos

[http://www.ora.gob.ar/riesgo\\_mapas.php](http://www.ora.gob.ar/riesgo_mapas.php)

Riesgo de déficit y excesos hídricos según  
escenarios de Cambio Climático:

[http://www.ora.gob.ar/mapas\\_riesgo\\_cc.php](http://www.ora.gob.ar/mapas_riesgo_cc.php)



## Descargas:

<http://www.ora.gob.ar/descargas.php>

- Versiones georreferenciadas de los mapas mencionados.
- Valores departamentales de porcentaje de Agua Útil promedio para períodos de 10 días, por cultivo (tablas). Están disponibles para ser solicitados los valores para subdivisiones departamentales, sólo para algunos departamentos de Buenos Aires, de Santa Fe, del oeste de Entre Ríos y del sudeste de Córdoba.

La información meteorológica necesaria para elaborar los mapas y tablas de este informe es suministrada por los siguientes organismos:



Ministerio de  
**Producción**  
Gobierno del Pueblo del Chaco



**Ministerio  
de Economía**  
República Argentina

**Secretaría de Agricultura,  
Ganadería y Pesca**

**Dirección Nacional de Riesgo  
y Emergencias Agropecuarias**

**Dirección de Riesgo, Seguro Agropecuario e  
Instrumentos Impositivos, Financieros y Fiscales**