

Eventos Meteorológicos Destacados

Reporte semanal y avisos

01/06/2026



**PRECIPITACIÓN Y
TEMPERATURAS**

Periodo:
26/05/26 al 31/05/26



**ESTADO DE LAS RESERVAS
DE AGUA EN EL SUELO**

Pradera: al 31/05/26



SITUACIONES RELEVANTES

Buena humedad,
menos superficie.

Destacados

- Se reportaron precipitaciones superiores a 50mm solo en la provincia de Chaco.
- La temperatura media fue normal, con heladas en Patagonia y áreas cordilleranas.
- Debido a las lluvias, se generaron excedentes hídricos en el centro y este de Chaco, y norte de Corrientes.
- Se prevé temperatura media superior a la normal en todo el país, especialmente en el centro y norte, además del sur patagónico.
- Las lluvias semanales serían superiores a las normales en la provincia de Buenos Aires.



Alertas SMN (consultá detalles en <https://www.smn.gob.ar/alertas>)

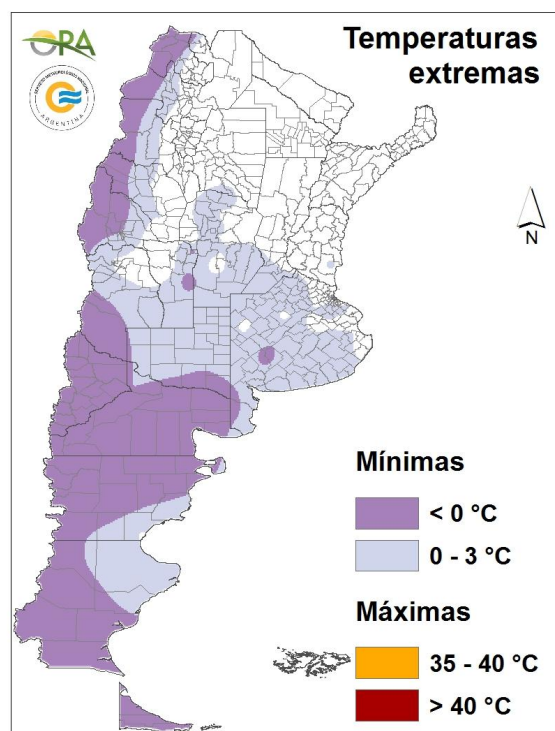
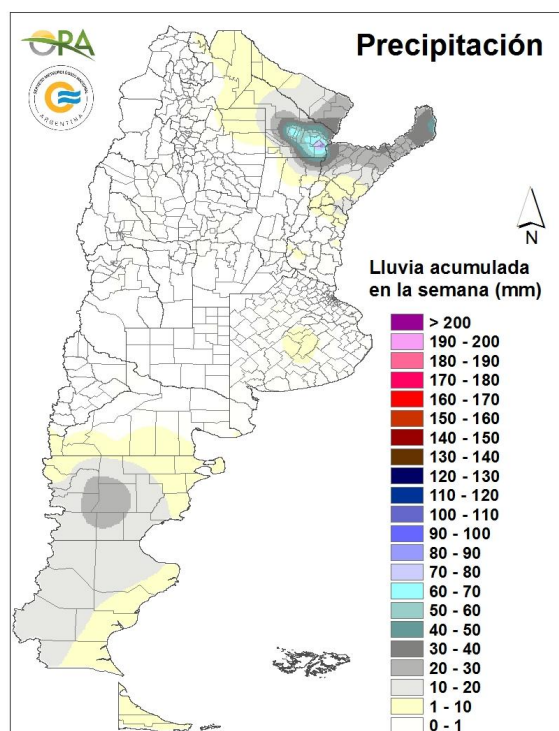
SIN ALERTAS NI ADVERTENCIAS

Suscribite para recibir por mail nuestro newsletter:

<http://www.ora.gob.ar/newsletter.php>

Precipitación y temperaturas

Período del: 26/05/2026 al 31/05/2026



PRECIPITACIONES

Las precipitaciones de la semana pasada se concentraron en el NEA. Los mayores acumulados reportados por el SMN fueron: 85mm en Resistencia, 70mm en Pcia. R. Sáenz Peña, 47mm en Bernardo de Irigoyen y 43mm en Corrientes capital. La estación del CEDEI en Sáenz Peña reportó 123mm.

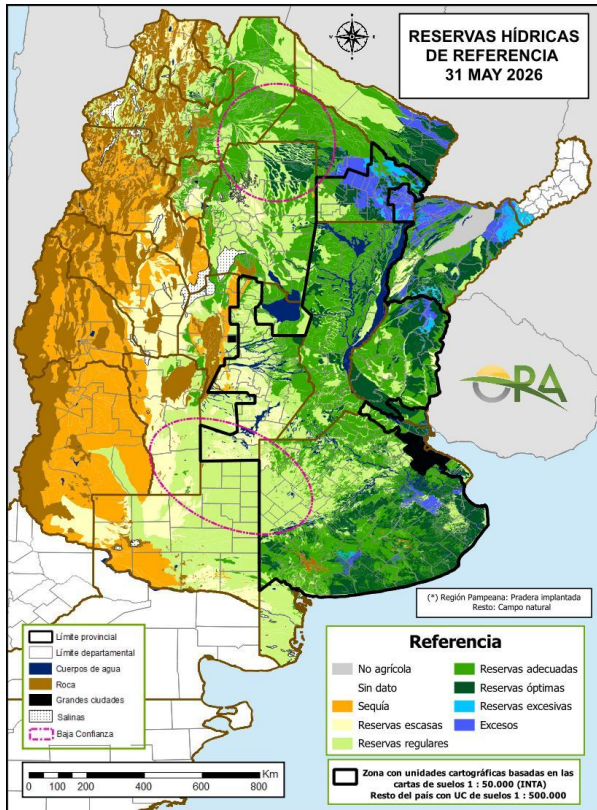
Fuera de esta región, los máximos corresponden a Paso de Indios (27mm), El Calafate (15mm) y Comodoro Rivadavia (14mm).

TEMPERATURAS

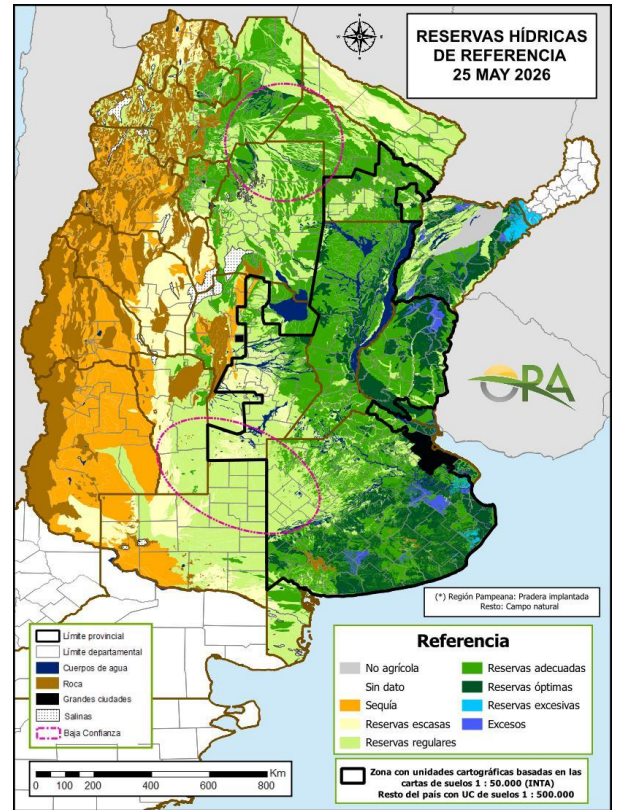
Hubo heladas en Patagonia y áreas cordilleranas, además de algunas localidades aisladas como Coronel Suárez, donde se reportó una mínima de -1.4°C. La marca térmica más baja se registró en La Quiaca (-7.7°C).

La temperatura media de la semana se mantuvo dentro del rango normal.

Estado de las reservas de agua en suelo



31 DE MAYO DE 2026



25 DE MAYO DE 2026

- Los mapas corresponden a la estimación de contenido de agua en el primer metro de suelo, considerando una cobertura de PRADERA IMPLANTADA (dentro del área con borde negro) o CAMPO NATURAL (fuera de esta área). Valores de reservas para localidades específicas (superficiales y profundas) se pueden consultar en la página web http://www.ora.gob.ar/camp_actual_cultivos.php.
- Debido a las precipitaciones registradas, se han generado excesos hídricos en el centro y este de Chaco y en el norte de Corrientes.
- A pesar de la escasez de las precipitaciones en las provincias pampeanas, se mantienen las condiciones adecuadas a óptimas de humedad en el suelo en la mayor parte de Santa Fe, Entre Ríos y Buenos Aires, con algunas unidades de suelo aisladas con excesos hídricos.
- En el centro del país predominan las reservas regulares (para pastura y campo natural), lo cual es habitual en esta época del año.

Situaciones relevantes

Buena humedad, menos superficie.

Las condiciones hídricas y térmicas son favorables para el avance de la siembra de trigo, pero se estima una superficie menor en la campaña que comienza.

El estado actual de la zona triguera es muy adecuado: buena disponibilidad de humedad en el suelo para la siembra y temperaturas normales para la época del año. Sin embargo, condicionantes no ambientales parecen estar definiendo una superficie a sembrar algo menor que la de la campaña pasada. El último informe de Estimaciones Agrícolas (SAGyP) da cuenta de que la definición de estrategias productivas se está dando en un contexto marcado por el aumento de costos y se evidencia cierta cautela en la intención de siembra.

Según los delegados de la SAGyP, en Buenos Aires se prevé una leve reducción del área por el encarecimiento de los fertilizantes. En Córdoba, en especial en Marcos Juárez, se prevé una reducción significativa del área implantada respecto de la campaña anterior, especialmente en campos arrendados, debido a la menor rentabilidad del cultivo. En Entre Ríos, en la delegación Rosario del Tala, algunos productores evalúan dejar lotes en barbecho a la espera de la siembra temprana de maíz. En La Pampa se prevé una superficie similar a la de la campaña pasada, con planteos de menor fertilización. algo similar se informa desde el resto de las delegaciones con superficie triguera.

El cuadro muestra la superficie prevista para la campaña 26/27 y la implantada en 25/26. La última columna de cuenta del porcentaje de aumento o merma en cada provincia (fuente: SAGyP).

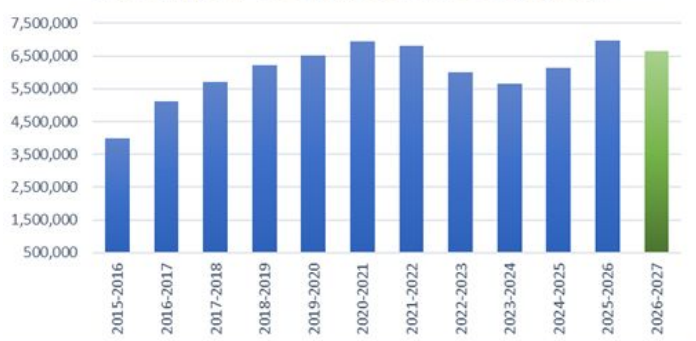
	SUPERFICIE DE TRIGO (has)		DIFERENCIA
	26/27	25/26	
BUENOS AIRES	2,467,330	2,571,404	-4.0%
CÓRDOBA	1,078,298	1,181,248	-8.7%
ENTRE RÍOS	664,800	768,125	-13.5%
LA PAMPA	259,600	260,000	-0.2%
SANTA FE	1,107,000	1,237,799	-10.6%
RESTO	1,073,746	946,660	13.4%
TOTAL NACIONAL	6,650,774	6,965,236	-4.5%

A nivel nacional, la merma de superficie en relación a la campaña pasada se estima en 4.5%. Todas las provincias pampeanas muestran una disminución en la superficie, casi nula en La Pampa y superior al 10% en Entre Ríos y Santa Fe.

El gráfico de barras muestra la evolución de la superficie triguera nacional desde la campaña 15/16 hasta la 25/26, más el área proyectada para la 26/27. La intensidad de siembra no sería baja en relación a la serie histórica.

En relación a la ocurrencia de El Niño, en los años que se muestran en el gráfico hubo dos casos: la campaña 15/16 (muy fuerte) y la campaña 23/24 (fuerte).

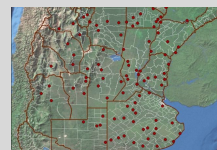
ARGENTINA - SUPERFICIE TRIGUERA (has)



Para más información:

Seguimiento de agua en el suelo por localidad

http://www.ora.gob.ar/camp_actual_reservas.php



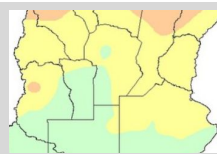
Reservas de agua en el suelo por cultivo

http://www.ora.gob.ar/camp_actual_cultivos.php



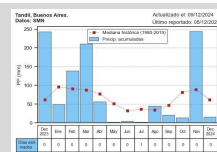
Boletín semanal de precipitación y temperatura

http://www.ora.gob.ar/camp_actual_semanal.php



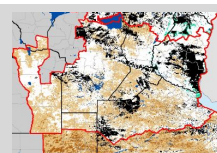
Evolución de la precipitación y la temperatura

http://www.ora.gob.ar/pp_t.php



Índice satelital TVDI

<http://www.ora.gob.ar/tvdi.php>



Impacto de El Niño / La Niña sobre el
rendimiento de los cultivos

http://www.ora.gob.ar/enso_rendimiento.php

Riesgo de déficit y excesos hídricos

http://www.ora.gob.ar/riesgo_mapas.php

Riesgo de déficit y excesos hídricos según
escenarios de Cambio Climático:

http://www.ora.gob.ar/mapas_riesgo_cc.php



Descargas:

<http://www.ora.gob.ar/descargas.php>

- Versiones georreferenciadas de los mapas mencionados.
- Valores departamentales de porcentaje de Agua Útil promedio para períodos de 10 días, por cultivo (tablas). Están disponibles para ser solicitados los valores para subdivisiones departamentales, sólo para algunos departamentos de Buenos Aires, de Santa Fe, del oeste de Entre Ríos y del sudeste de Córdoba.

La información meteorológica necesaria para elaborar los mapas y tablas de este informe es suministrada por los siguientes organismos:



Ministerio de
Producción
Gobierno del Pueblo del Chaco



**Ministerio
de Economía**
República Argentina

**Secretaría de Agricultura,
Ganadería y Pesca**

**Dirección Nacional de Riesgo
y Emergencias Agropecuarias**

**Dirección de Riesgo, Seguro Agropecuario e
Instrumentos Impositivos, Financieros y Fiscales**