

Eventos Meteorológicos Destacados

Reporte semanal y avisos

08/06/2026



**PRECIPITACIÓN Y
TEMPERATURAS**

Periodo:
01/06/26 al 07/06/26



**ESTADO DE LAS RESERVAS
DE AGUA EN EL SUELO**

Pradera: al 07/06/26



SITUACIONES RELEVANTES

Pocas horas de sol

Destacados

- Se reportaron precipitaciones superiores a 50mm en Buenos Aires, La Pampa y Córdoba.
- La temperatura media fue superior a la normal en la mayor parte del país.
- Se generaron excedentes hídricos en gran parte de la provincia de Buenos Aires.
- Se prevé temperatura media superior a la normal en la mayor parte del país, especialmente en el centro y Patagonia.
- Las lluvias semanales serían aproximadamente normales en todo el territorio nacional.



Alertas SMN (consultá detalles en <https://www.smn.gob.ar/alertas>)

AMARILLA - Martes 9: Lluvias intensas en áreas cordilleranas de Neuquén, de Río Negro y del norte de Chubut.

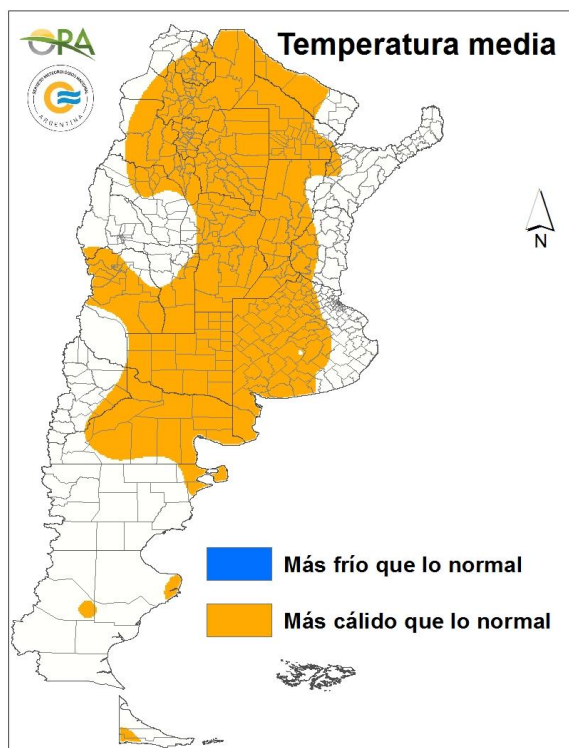
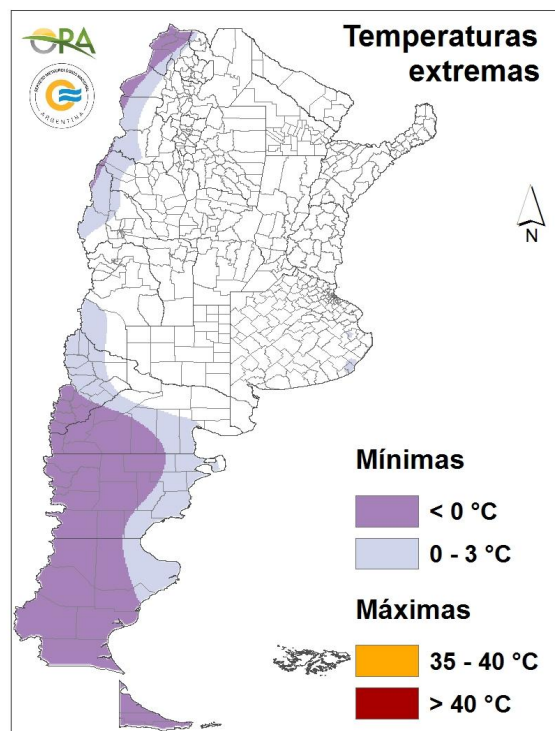
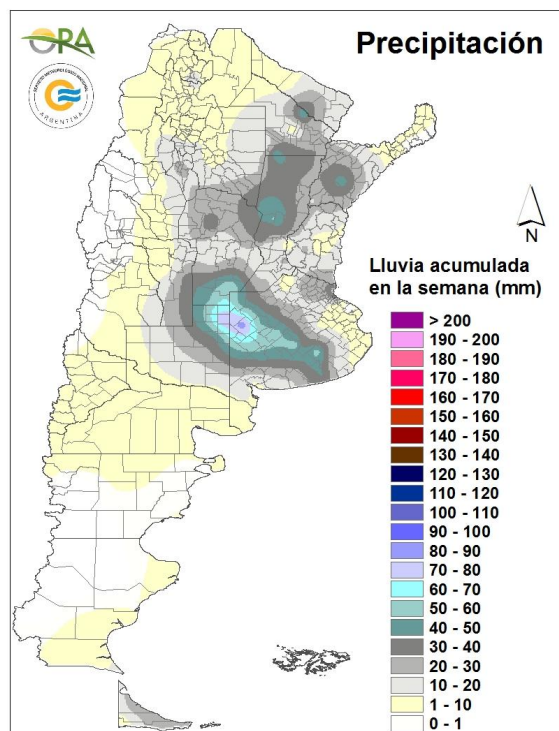
AMARILLA - Martes 9: Vientos fuertes en áreas cordilleranas de Catamarca y La Rioja.

Suscribite para recibir por mail nuestro newsletter:

<http://www.ora.gob.ar/newsletter.php>

Precipitación y temperaturas

Período del: 01/06/2026 al 07/06/2026



PRECIPITACIONES

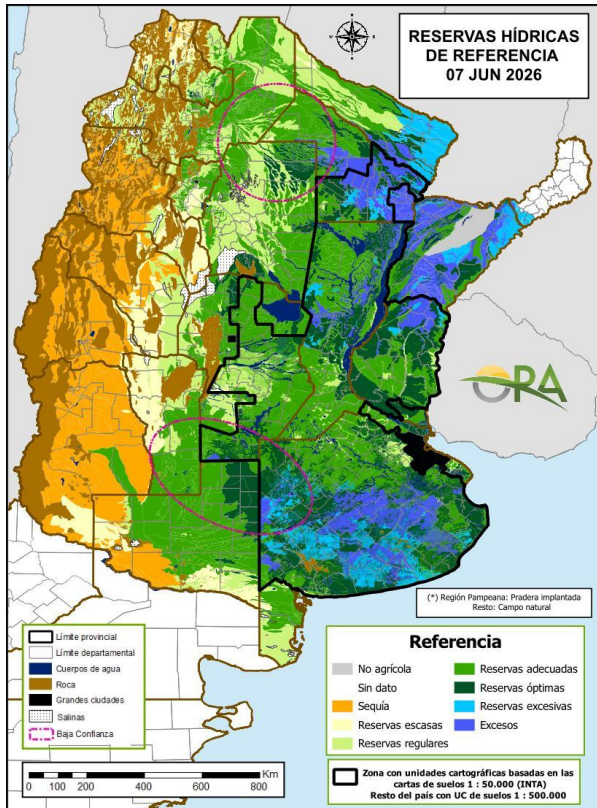
Las mayores precipitaciones de la semana pasada se registraron en Buenos Aires, La Pampa y Córdoba. Los máximos reportados fueron: 85mm en Trenque Lauquen, 78mm en General Pico, 58mm en Laboulaye, 55mm en Tandil y 53mm en Olavarría. Estos acumulados de la primera semana de junio ya superan los valores normales del mes completo en estas estaciones.

TEMPERATURAS

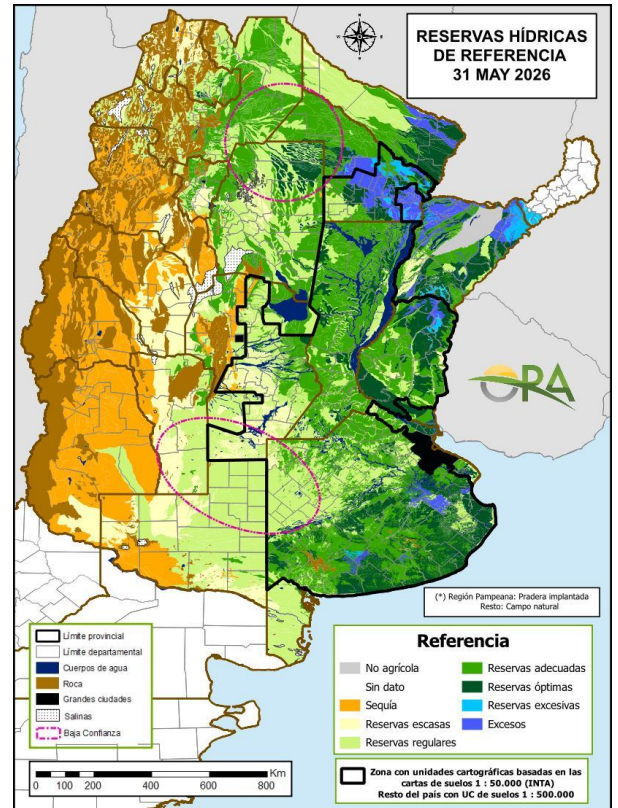
Hubo heladas en Patagonia y áreas cordilleranas, con un mínimo reportado desde La Quiaca (-7°C). En la región pampeana el mínimo corresponde a Mar del Plata (1.3°C).

Las máximas superaron los 25°C en el norte del país, con un máximo de 31.5°C en Rivadavia (este de Salta). La temperatura media de la semana fue significativamente superior a la normal en gran parte del país.

Estado de las reservas de agua en suelo



07 DE JUNIO DE 2026



31 DE MAYO DE 2026

- Los mapas corresponden a la estimación de contenido de agua en el primer metro de suelo, considerando una cobertura de PRADERA IMPLANTADA (dentro del área con borde negro) o CAMPO NATURAL (fuera de esta área). Valores de reservas para localidades específicas (superficiales y profundas) se pueden consultar en la página web http://www.ora.gob.ar/camp_actual_cultivos.php.
- Las precipitaciones de la semana, que se muestran en la página 3, generaron nuevos excesos hídricos en Buenos Aires, sobre todo en zona centro. Todavía no se ha alcanzado la fecha media de siembra de trigo en la provincia, por lo que no se cuenta con un mapa de reservas para dicho cultivo. Considerando los lotes preparados o recién implantados, se estima que el área con excesos sería mayor.
- Aunque las lluvias fueron menores, también se ven excesos hídricos en el centro y noreste de Santa Fe, en el este y centro de Chaco, en el norte de Entre Ríos y gran parte de Corrientes, además de reservas excesivas en el este de Formosa.
- Siguen sin observarse áreas con déficit hídrico más que en provincias cordilleranas, donde es normal para la época. En zonas de Santiago del Estero y Formosa se estimaron reservas regulares en campo natural.

Situaciones relevantes

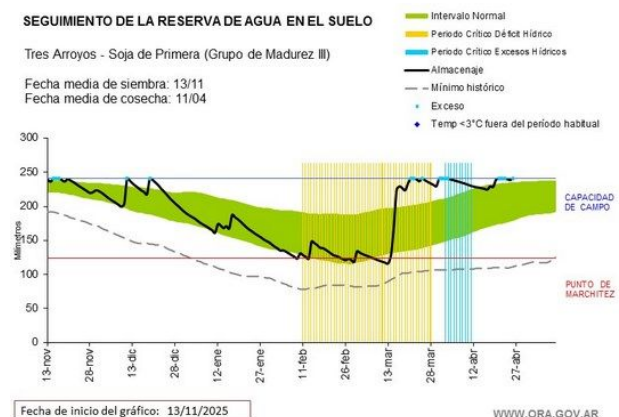
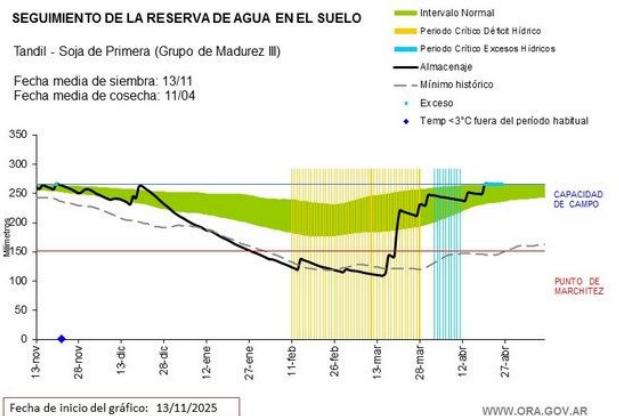
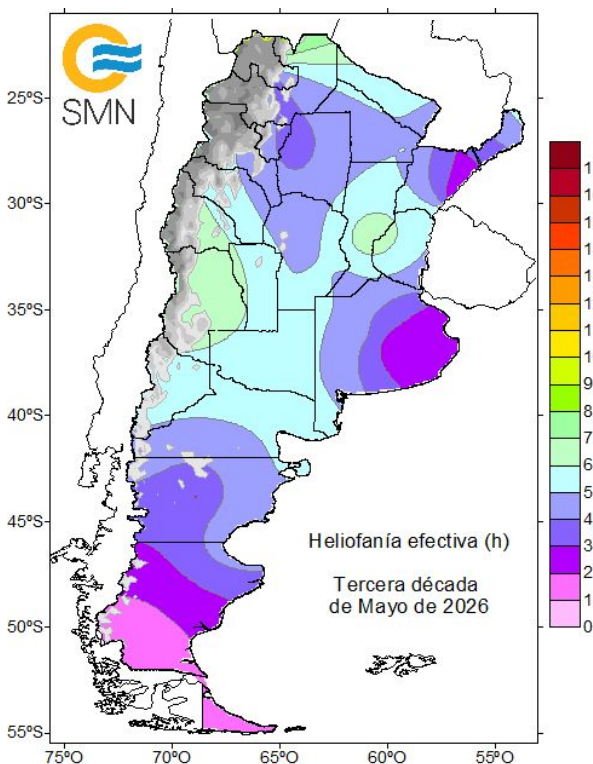
Pocas horas de sol

La continuidad de días con lluvia o nublados en algunas regiones demora el secado del suelo, retrasando la cosecha de soja.

Los excedentes hídricos retrocedieron poco en las últimas tres semanas e incluso se han generado más áreas con excesos en esta última. Sobre todo las lluvias del 4 de junio han contribuido a nuevas recargas y excesos en el centro, oeste y sur de la provincia de Buenos Aires. Lo que se destaca es la abundante nubosidad e importante cantidad de días con lluvia o llovizna en ese lapso. El mapa de abajo muestra la heliofanía (días de sol por día) entre el 20 y el 31 de mayo. Se puede ver que la mitad este de Buenos Aires recibió en promedio menos de 4 horas de sol por día (fuente: SMN).

El seguimiento de las reservas de agua en el suelo para soja de primera en Tandil (arriba) muestra el marcado déficit hídrico sufrido en enero, febrero y la primera quincena de marzo, pero también los excesos hídricos de fines de ciclo (puntos celestes al final de la línea negra). Si bien el gráfico no llega a la actualidad, el mapa de la página 4 da cuenta de los excesos estimados en el presente.

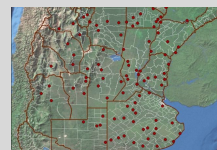
El seguimiento de abajo corresponde a Tres Arroyos y muestra una situación parecida a Tandil, aunque con una mayor cantidad de días con excesos hídricos a partir de mediados de marzo. La delegación Tres Arroyos (SAGyP) informa un 51% de soja de primera en estado regular y un 7% en esto malo, con un avance de cosecha del 71%. Para soja de segunda los valores reportados son: 23% regular y 77% malo, con un avance de cosecha del 65%.



Para más información:

Seguimiento de agua en el suelo por localidad

http://www.ora.gob.ar/camp_actual_reservas.php



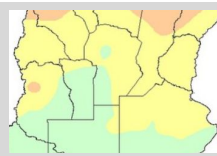
Reservas de agua en el suelo por cultivo

http://www.ora.gob.ar/camp_actual_cultivos.php



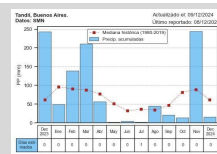
Boletín semanal de precipitación y temperatura

http://www.ora.gob.ar/camp_actual_semanal.php



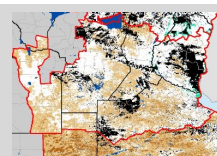
Evolución de la precipitación y la temperatura

http://www.ora.gob.ar/pp_t.php



Índice satelital TVDI

<http://www.ora.gob.ar/tvdi.php>



Impacto de El Niño / La Niña sobre el
rendimiento de los cultivos

http://www.ora.gob.ar/enso_rendimiento.php

Riesgo de déficit y excesos hídricos

http://www.ora.gob.ar/riesgo_mapas.php

Riesgo de déficit y excesos hídricos según
escenarios de Cambio Climático:

http://www.ora.gob.ar/mapas_riesgo_cc.php



Descargas:

<http://www.ora.gob.ar/descargas.php>

- Versiones georreferenciadas de los mapas mencionados.
- Valores departamentales de porcentaje de Agua Útil promedio para períodos de 10 días, por cultivo (tablas). Están disponibles para ser solicitados los valores para subdivisiones departamentales, sólo para algunos departamentos de Buenos Aires, de Santa Fe, del oeste de Entre Ríos y del sudeste de Córdoba.

La información meteorológica necesaria para elaborar los mapas y tablas de este informe es suministrada por los siguientes organismos:



Ministerio de
Producción
Gobierno del Pueblo del Chaco



**Ministerio
de Economía**
República Argentina

**Secretaría de Agricultura,
Ganadería y Pesca**

**Dirección Nacional de Riesgo
y Emergencias Agropecuarias**

**Dirección de Riesgo, Seguro Agropecuario e
Instrumentos Impositivos, Financieros y Fiscales**