

Eventos Meteorológicos Destacados

Reporte semanal y avisos

16/06/2026



**PRECIPITACIÓN Y
TEMPERATURAS**

Periodo:
08/06/26 al 15/06/26



**ESTADO DE LAS RESERVAS
DE AGUA EN EL SUELO**

Pradera: al 15/06/26



SITUACIONES RELEVANTES

Eventos El Niño similares

Destacados

- Se reportaron precipitaciones superiores a 50mm solo en el noreste del país.
- La temperatura media fue normal en general, con heladas en patagonia y región pampeana.
- Disminuyen los excedentes hídricos en parte de la provincia de Buenos Aires.
- Se prevé temperatura media normal a superior a la normal en la mayor parte del país, pero inferior a la normal en el extremo noreste del país.
- Las lluvias semanales serían superiores a las normales solo en sectores del NEA.



Alertas SMN (consultá detalles en <https://www.smn.gob.ar/alertas>)

AMARILLA - Jueves 19: Tormentas en el sur y este de Chaco, oeste y sur de Corrientes y noreste de Santa Fe.

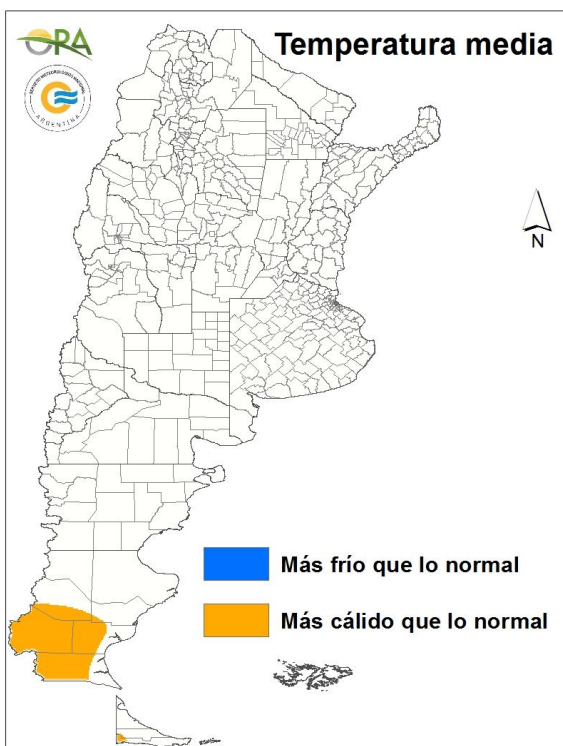
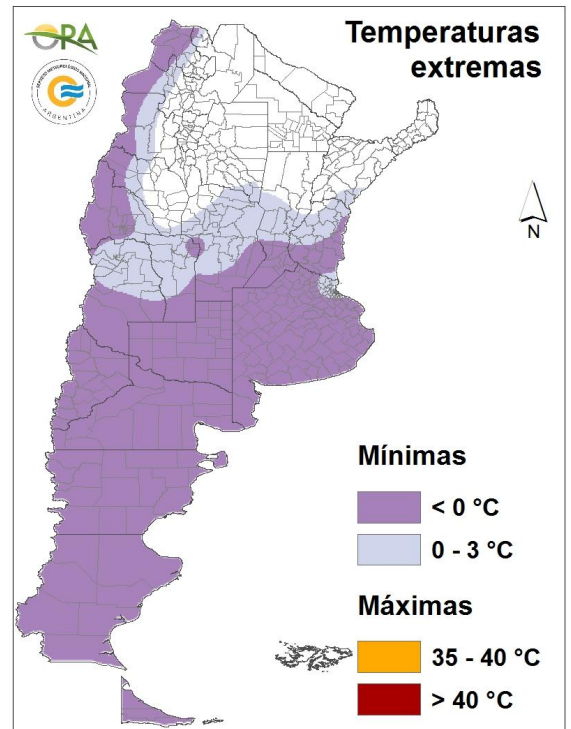
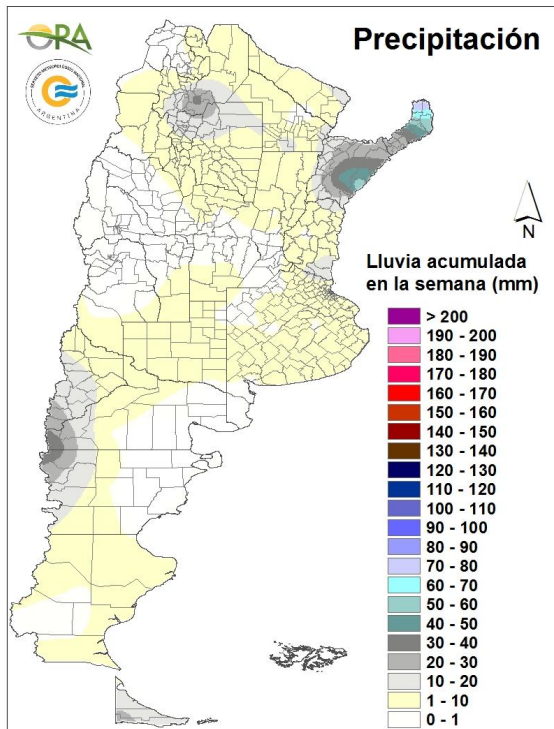
AMARILLA - Martes 16- Temperaturas Extremas: Frío en el centro de Santa Fe, noroeste de Entre Ríos, Corrientes y zonas de Misiones.

Suscribite para recibir por mail nuestro newsletter:

<http://www.ora.gob.ar/newsletter.php>

Precipitación y temperaturas

Período del: 08/06/2026 al 15/06/2026



PRECIPITACIONES

Las mayores precipitaciones se concentraron en el noreste del país, con más de 50mm en Iguazú (78mm), Bernardo de Irigoyen (63mm) y Paso de los Libres (57mm).

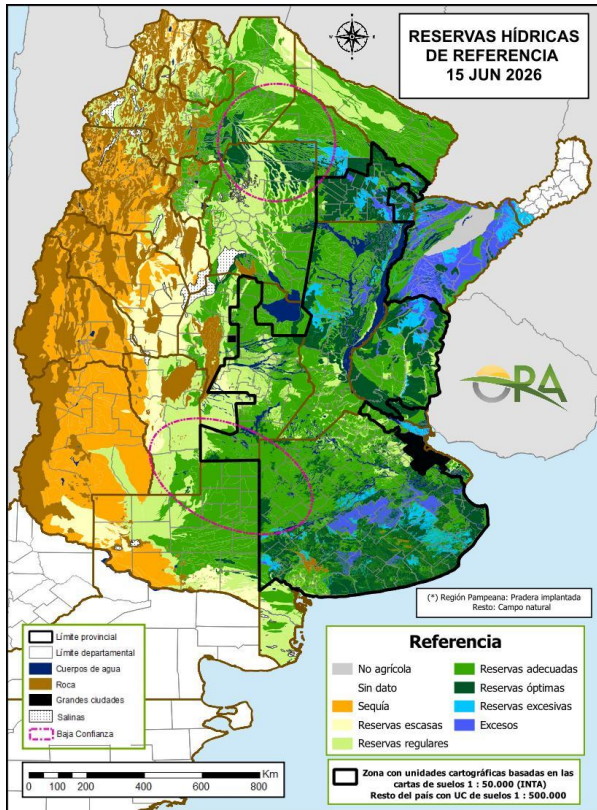
Fuera de esta área se destacan los acumulados de el Bolsón (40mm), Metán (35mm) y Ushuaia (25mm).

TEMPERATURAS

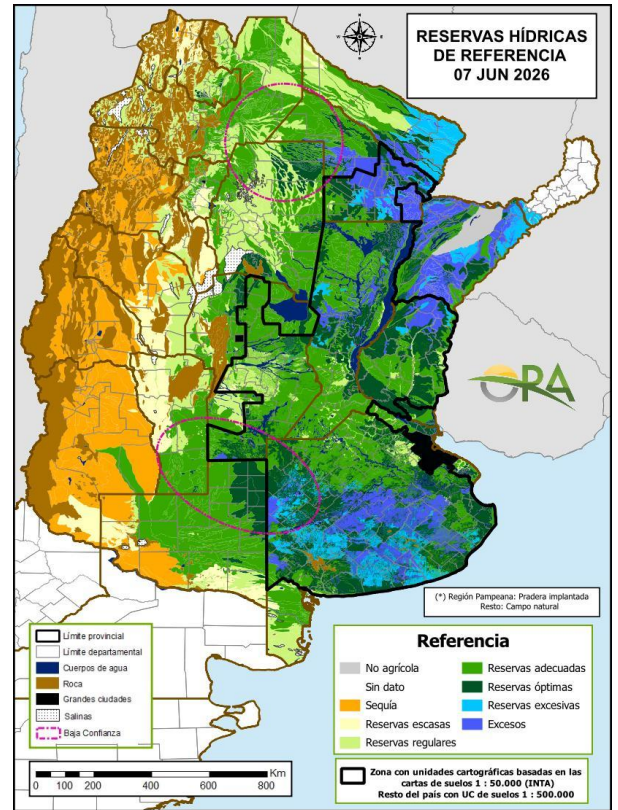
Hubo heladas generalizadas en Patagonia y áreas cordilleranas, además de la mitad sur de la región pampeana, incluyendo la zona núcleo. La temperatura más baja registrada fue de -9.4°C en Maquinchao y en segundo lugar -7.9°C en Esquel.

Las máximas no llegaron a 25°C en ninguna estación de la red oficial. La máxima más alta la reportó la estación Jachal (24.5°C), en San Juan.

Estado de las reservas de agua en suelo



15 DE JUNIO DE 2026



07 DE JUNIO DE 2026

- Los mapas corresponden a la estimación de contenido de agua en el primer metro de suelo, considerando una cobertura de PRADERA IMPLANTADA (dentro del área con borde negro) o CAMPO NATURAL (fuera de esta área). Valores de reservas para localidades específicas (superficiales y profundas) se pueden consultar en la página web http://www.ora.gob.ar/camp_actual_cultivos.php.
- Sin precipitaciones importantes, las áreas con excesos hídricos en la provincia de Buenos Aires van disminuyendo, aunque se mantienen principalmente en el centro de la provincia. La mitad sur mantiene perfiles muy cargados, mientras que en la mitad norte predominan las áreas con almacenaje adecuado.
- En el mapa más reciente también se observan algunos excedentes en el centro de Santa Fe, norte de Entre Ríos, Corrientes y zonas de Chaco.
- Siguen sin observarse áreas con déficit hídrico más que en provincias cordilleranas, donde es normal para la época. En zonas de Santiago del Estero y Formosa se estimaron reservas regulares en campo natural.

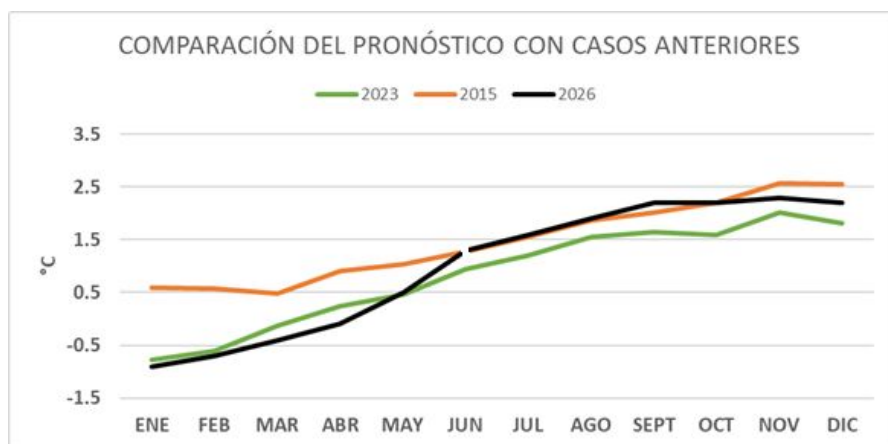
Situaciones relevantes

Eventos El Niño similares

Teniendo en cuenta el pronóstico oficial de El Niño, los eventos más parecidos en los últimos 15 años son en 2015 y 2023.

Considerando el pronóstico de consenso, es decir, el promedio de los modelos internacionales dinámicos, es posible comparar con años anteriores y evaluar cuál fue el más parecido en relación al calentamiento experimentado en la zona de El Niño. El gráfico muestra la evolución de la anomalía de la temperatura superficial en el Pacífico ecuatorial, en la zona que mayor influencia demostró tener sobre el clima en Argentina. En negro se muestra la evolución hasta ahora y la pronosticada a partir de junio.

En el mismo gráfico se muestra la evolución de la temperatura del océano en 2015 (naranja) y 2023 (verde), que resultaron ser los más similares de los últimos 15 años. Se ve que el comportamiento hasta junio viene siendo más parecido al de 2023, pero el tramo pronosticado (junio-diciembre) se parece más a lo sucedido en 2015.



Aunque el calentamiento resulte similar, no significa que el impacto en la atmósfera será el mismo, ya que hay otros factores que hacen mucho más complicada la previsión de los efectos en cada lugar del planeta.

Por ende, es difícil anticiparse al impacto que tendrá El Niño sobre los resultados productivos. En el cuadro se muestran los volúmenes producidos de los principales cultivos extensivos a nivel nacional, para las campañas 2015/16 y 2023/24. También se incluyen los promedios de las últimas 10 campañas para identificar aumentos o disminuciones de volúmenes producidos (fuente: SAGyP).

Como se observa en el cuadro, la soja registró comportamientos similares entre campañas, mientras que el algodón presentó diferencias.

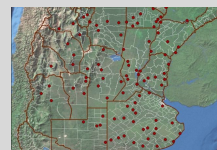
VOLÚMENES DE PRODUCCIÓN (en Ton)

CULTIVOS	2015/2016	2023/2024	PROMEDIO 10 CAMPAÑAS
AVENA	553,000	564,910	578,199
CEBADA TOTAL	4,950,000	5,097,340	4,417,225
MAIZ	39,800,000	57,494,500	51,839,185
SORGO GRANIFERO	3,030,000	2,486,500	2,370,275
TRIGO	11,300,000	15,853,150	17,408,929
GIRASOL	3,000,000	3,895,160	3,824,678
SOJA	58,800,000	48,213,200	47,011,604
ALGODON	670,000	1,269,400	945,882
MANI	1,000,000	1,482,830	1,250,504

Para más información:

Seguimiento de agua en el suelo por localidad

http://www.ora.gob.ar/camp_actual_reservas.php



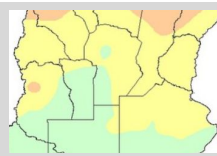
Reservas de agua en el suelo por cultivo

http://www.ora.gob.ar/camp_actual_cultivos.php



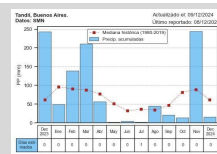
Boletín semanal de precipitación y temperatura

http://www.ora.gob.ar/camp_actual_semanal.php



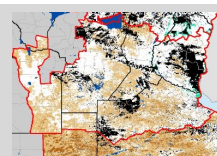
Evolución de la precipitación y la temperatura

http://www.ora.gob.ar/pp_t.php



Índice satelital TVDI

<http://www.ora.gob.ar/tvdi.php>



Impacto de El Niño / La Niña sobre el
rendimiento de los cultivos

http://www.ora.gob.ar/enso_rendimiento.php

Riesgo de déficit y excesos hídricos

http://www.ora.gob.ar/riesgo_mapas.php

Riesgo de déficit y excesos hídricos según
escenarios de Cambio Climático:

http://www.ora.gob.ar/mapas_riesgo_cc.php



Descargas:

<http://www.ora.gob.ar/descargas.php>

- Versiones georreferenciadas de los mapas mencionados.
- Valores departamentales de porcentaje de Agua Útil promedio para períodos de 10 días, por cultivo (tablas). Están disponibles para ser solicitados los valores para subdivisiones departamentales, sólo para algunos departamentos de Buenos Aires, de Santa Fe, del oeste de Entre Ríos y del sudeste de Córdoba.

La información meteorológica necesaria para elaborar los mapas y tablas de este informe es suministrada por los siguientes organismos:



**Ministerio
de Economía**
República Argentina

**Secretaría de Agricultura,
Ganadería y Pesca**

**Dirección Nacional de Riesgo
y Emergencias Agropecuarias**

**Dirección de Riesgo, Seguro Agropecuario e
Instrumentos Impositivos, Financieros y Fiscales**