

Eventos Meteorológicos Destacados

Reporte semanal y avisos

22/06/2026



**PRECIPITACIÓN Y
TEMPERATURAS**

Periodo:
15/06/26 al 21/06/26



**ESTADO DE LAS RESERVAS
DE AGUA EN EL SUELO**

Pradera: al 21/06/26



SITUACIONES RELEVANTES

Avanza la siembra
de trigo

Destacados

- Se reportaron precipitaciones superiores a 50mm solo en algunas estaciones del noreste del país.
- La temperatura media fue inferior a la normal en el NEA y superior a la normal en el sudoeste de Patagonia.
- Se extienden los excedentes hídricos en el Litoral y se mantienen en áreas de la provincia de Buenos Aires.
- Se prevé temperatura media inferior a la normal en la mayor parte del país, sobre todo en el NEA y la franja este de la región pampeana.
- Las lluvias semanales serían normales o inferiores a las normales en el territorio nacional.



Alertas SMN (consultá detalles en <https://www.smn.gob.ar/alertas>)

AMARILLA - Lunes 22: Vientos fuertes y/o viento zonda en el oeste de Jujuy, Salta, La Rioja y Catamarca.

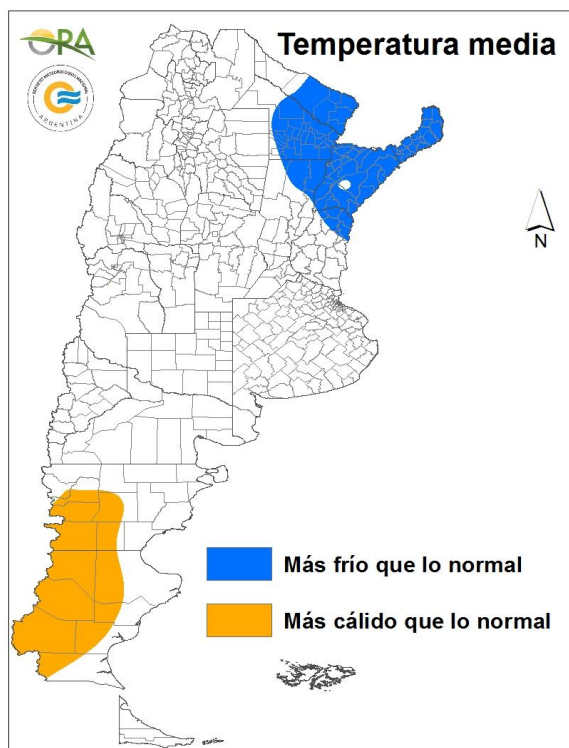
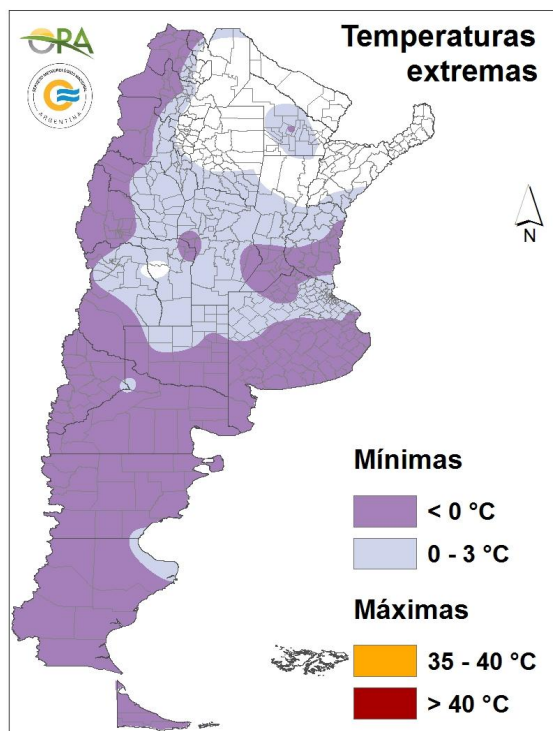
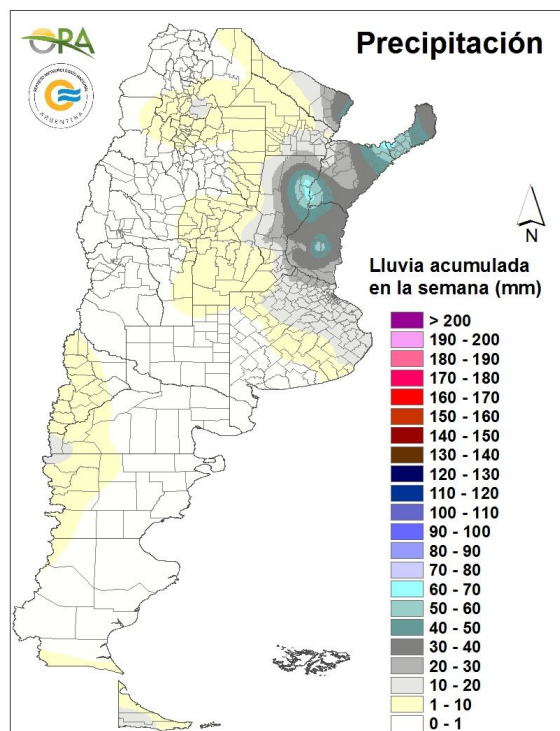
AMARILLA - Martes 23: Vientos fuertes y/o viento zonda en áreas de Jujuy.

Suscribite para recibir por mail nuestro newsletter:

<http://www.ora.gob.ar/newsletter.php>

Precipitación y temperaturas

Período del: 15/06/2026 al 21/06/2026



PRECIPITACIONES

Se acumularon en la semana más de 50mm en algunas estaciones del SMN: 66mm en Posadas, 63mm en Reconquista y 51mm en Ituzaingó. Las lluvias más generalizadas se han dado en el Litoral, predominando las mediciones entre 20 y 50mm.

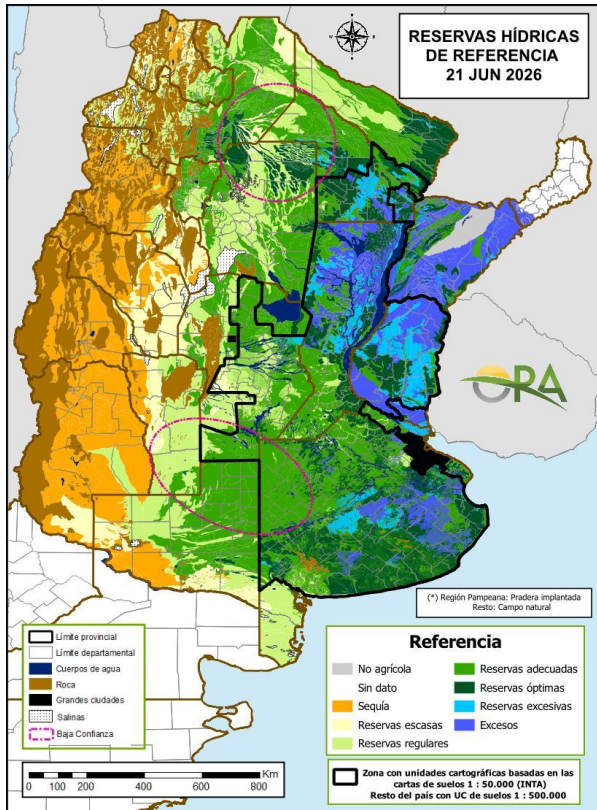
TEMPERATURAS

Hubo heladas generalizadas en Patagonia, áreas cordilleranas, sur de La Pampa y de Buenos Aires. También se registraron heladas en el sur de Santa Fe, sur de Entre Ríos y norte de Buenos Aires.

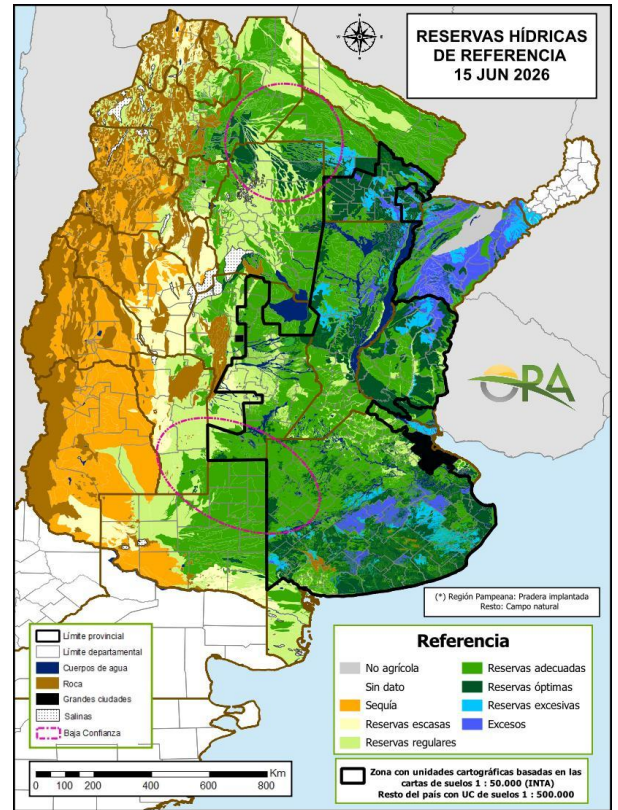
La mínima más baja fue de -11°C en La Quiaca. Se destaca un registro puntual en Sáenz Peña, de solo unas décimas por debajo de 0°C.

La máxima más alta reportada fue de 28.7°C en Jáchal.

Estado de las reservas de agua en suelo



21 DE JUNIO DE 2026



15 DE JUNIO DE 2026

- Los mapas corresponden a la estimación de contenido de agua en el primer metro de suelo, considerando una cobertura de PRADERA IMPLANTADA (dentro del área con borde negro) o CAMPO NATURAL (fuera de esta área). Valores de reservas para localidades específicas (superficiales y profundas) se pueden consultar en la página web http://www.ora.gob.ar/camp_actual_cultivos.php.
- Los cambios significativos se ven en el Litoral, donde se registraron las mayores precipitaciones. En el mapa más reciente predominan los excesos hídricos, tanto en Corrientes y Entre Ríos como en parte Chaco y Santa Fe.
- Si bien en Buenos Aires las lluvias no fueron intensas, se mantienen los excesos hídricos en el centro y este de la provincia, además de algunas unidades de suelo en el sur.
- En el resto del área monitoreada no se aprecian cambios significativos. Siguen sin observarse áreas con déficit hídrico más que en provincias cordilleranas, donde es normal para la época.

Situaciones relevantes

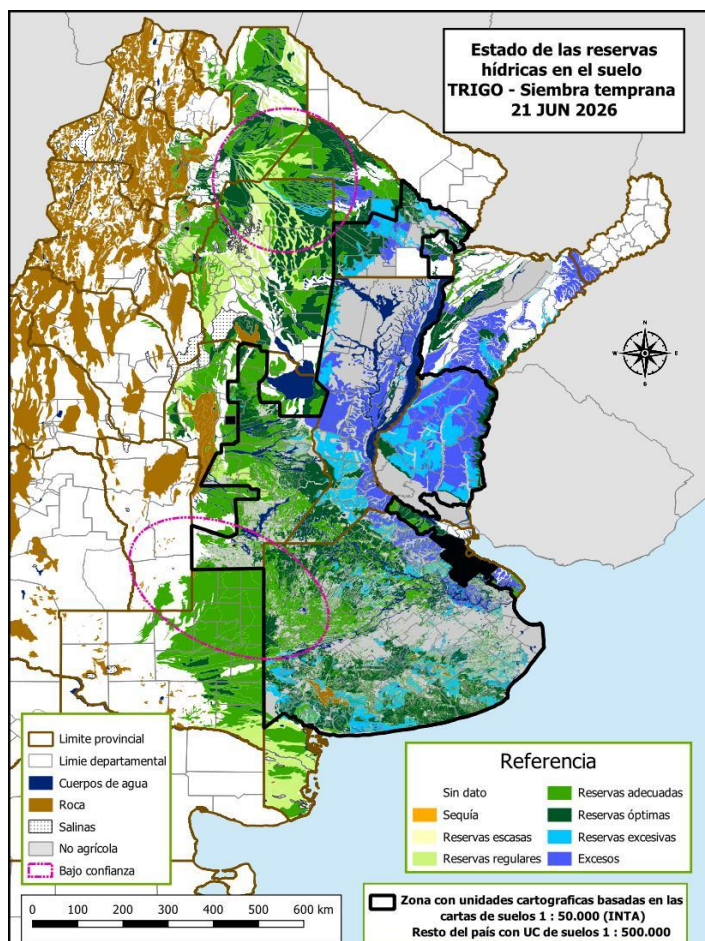
Avanza la siembra de trigo

El avance de siembra de trigo supera al del año pasado a la misma fecha, a pesar de los excesos presentes.

Los totales nacionales indican un avance siembra de trigo del 57%, contra 47% de avance a la misma semana del año pasado, según el informe de la semana pasada de Estimaciones Agrícolas (SAGyP). La superficie total esperada es de unas 400.000 ha menor.

El mapa muestra el estado hídrico estimado actualmente en lotes de trigo de siembra temprana. Se puede apreciar que en algunas áreas la disponibilidad de humedad en el suelo sería óptima y en otras excesiva. En estas últimas podrían registrarse demoras puntuales en las labores de siembra y manejo del cultivo

Según informan desde las Delegaciones SAGyP, en el sudoeste y norte de Buenos Aires las labores de siembra se desarrollan con lentitud debido a excesos de humedad, falta de piso, heladas y, en algunos casos, la incertidumbre económica que lleva a los productores a actuar con cautela. No se informan retrasos en el resto de la provincia.



En Avellaneda y Cañada de Gómez las labores de siembra permanecen temporalmente detenidas por excesos de humedad y falta de piso, mientras que en Venado Tuerto el avance es lento debido a la elevada humedad en los rastrojos. En Rafaela se informaba que la implantación continuaba a buen ritmo, aunque el mapa reciente muestra excesos hídricos.

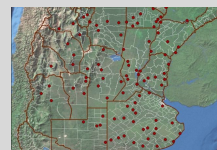
La semana pasada, en Entre Ríos también continuaba avanzando la siembra con buenas condiciones de siembra tras la mejora de los pisos, pero más recientemente se sumaron varios milímetros al perfil.

En Córdoba y La Pampa las labores se desarrollan con buena disponibilidad de humedad en los perfiles del suelo y un escenario agronómico óptimo para la implantación, lo que permite un progreso sostenido de la campaña y una adecuada emergencia de los lotes sembrados. No se registraron recientemente lluvias importantes, por lo que los almacenajes continúan siendo adecuados.

Para más información:

Seguimiento de agua en el suelo por localidad

http://www.ora.gob.ar/camp_actual_reservas.php



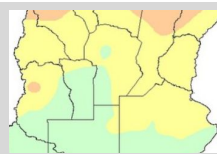
Reservas de agua en el suelo por cultivo

http://www.ora.gob.ar/camp_actual_cultivos.php



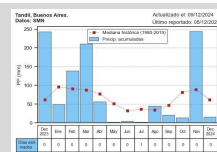
Boletín semanal de precipitación y temperatura

http://www.ora.gob.ar/camp_actual_semanal.php



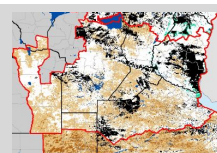
Evolución de la precipitación y la temperatura

http://www.ora.gob.ar/pp_t.php



Índice satelital TVDI

<http://www.ora.gob.ar/tvdi.php>



Impacto de El Niño / La Niña sobre el
rendimiento de los cultivos

http://www.ora.gob.ar/enso_rendimiento.php

Riesgo de déficit y excesos hídricos

http://www.ora.gob.ar/riesgo_mapas.php

Riesgo de déficit y excesos hídricos según
escenarios de Cambio Climático:

http://www.ora.gob.ar/mapas_riesgo_cc.php



Descargas:

<http://www.ora.gob.ar/descargas.php>

- Versiones georreferenciadas de los mapas mencionados.
- Valores departamentales de porcentaje de Agua Útil promedio para períodos de 10 días, por cultivo (tablas). Están disponibles para ser solicitados los valores para subdivisiones departamentales, sólo para algunos departamentos de Buenos Aires, de Santa Fe, del oeste de Entre Ríos y del sudeste de Córdoba.

La información meteorológica necesaria para elaborar los mapas y tablas de este informe es suministrada por los siguientes organismos:



Ministerio de
Producción
Gobierno del Pueblo del Chaco



**Ministerio
de Economía**
República Argentina

**Secretaría de Agricultura,
Ganadería y Pesca**

**Dirección Nacional de Riesgo
y Emergencias Agropecuarias**

**Dirección de Riesgo, Seguro Agropecuario e
Instrumentos Impositivos, Financieros y Fiscales**