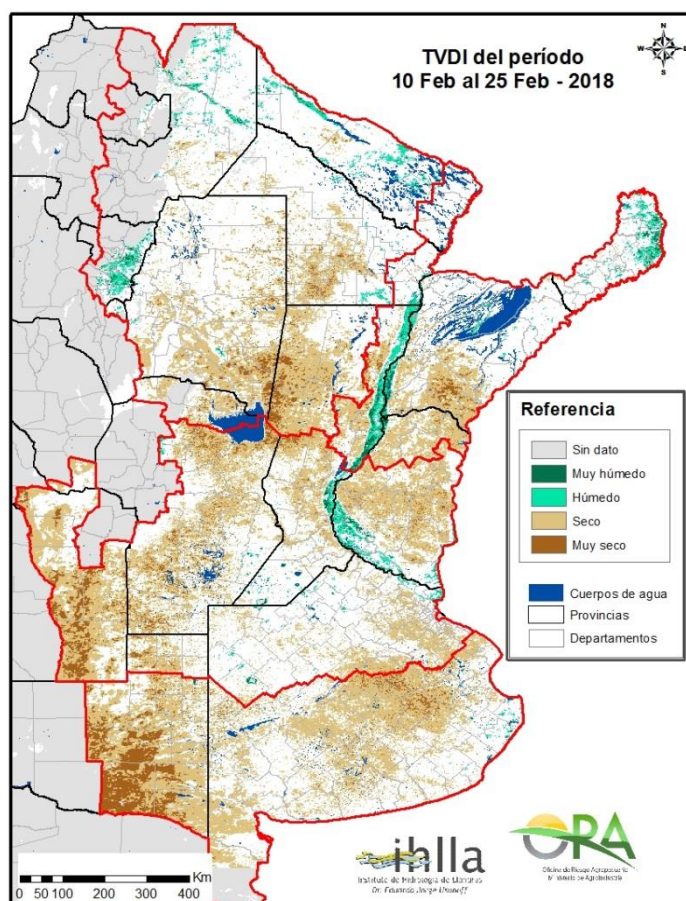


EVALUACIÓN SATELITAL DEL ESTADO DE LAS RESERVAS HÍDRICAS

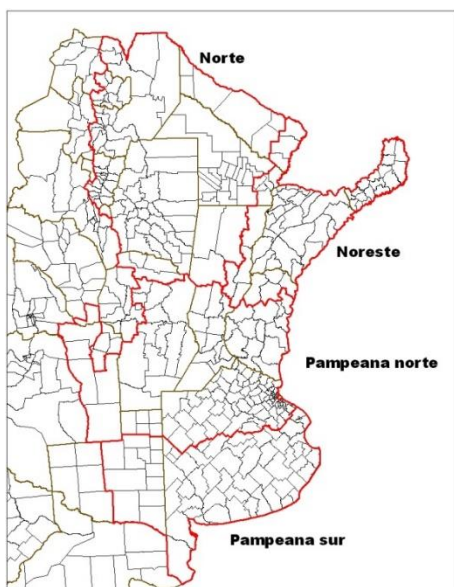
06/03/2018

En el periodo octubre-marzo la Oficina de Riesgo agropecuario realiza una evaluación del estado de humedad del suelo a través del índice satelital TVDI, obtenido mediante el procesamiento de productos MODIS (NASA). El monitoreo satelital complementa el realizado mediante balance hídrico para cultivos específicos (http://www.ora.gov.ar/camp_actual_cultivos.php) y su evolución temporal puede consultarse en <http://www.ora.gov.ar/tvdi.php>, donde también se expone la metodología de obtención del índice TVDI. Los resultados reflejan el estado hídrico promedio de los 16 días consignados en el mapa.



El índice toma valores entre 0 y 1, donde 0 indica máxima humedad y 1 alude a máxima sequedad. En las imágenes se colorean sólo las categorías de TVDI en sus valores extremos generando la siguiente clasificación para los píxeles: Muy húmedo (TVDI entre 0 y 0,1), húmedo (TVDI entre 0,1 y 0,2), seco (TVDI entre 0,6 y 0,8) y Muy seco (TVDI entre 0,8 y 1).

Comentarios



- **Región Pampeana Sur**

La provincia de La Pampa sigue mostrando predominio de condiciones secas o muy secas. Dentro de la provincia de Buenos Aires, el centro de la misma se evidencia como el área con mayores deficiencias hídricas.

- **Región Pampeana Norte**

En la mayor parte de la provincia de Entre Ríos se observan condiciones secas, extendiéndose la misma situación al sudeste de Santa Fe y el noreste de Buenos Aires. El área central de la región muestra condiciones que no se evaluaron como extremas, pero se hallan en el límite de la categoría normal, con pixeles aislados que ingresan en la categoría “seco”. Hacia el oeste se observan nuevamente áreas secas, e incluso muy secas en San Luis.

- **Región norte**

Las mayores deficiencias hídricas se aprecian en el área comprendida por el sudeste de Santiago del Estero y noroeste de Santa Fe, con valores que llegan a la categoría “muy seco”. Más al norte el promedio del periodo analizado dio como resultado una situación que no muestra extremos en general, pero con algunas zonas aisladas en la categoría “húmedo”.

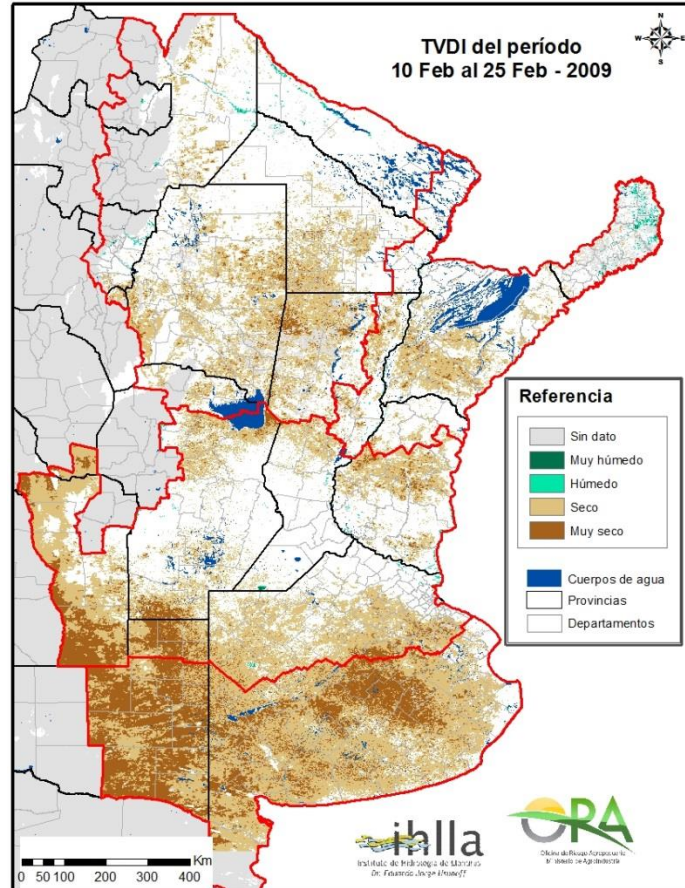
- **Región noreste**

Las condiciones secas del norte de Entre Ríos se extienden hacia el sur de Corrientes. El resto de la región muestra condiciones hídricas medias del periodo dentro del rango normal, con áreas en la categoría “húmedo” en la provincia de Misiones.

* En página 3 se encuentra un reporte especial comparando la imagen actual con la imagen del año 2009.

Comparación con campaña 2009

A continuación se muestra la imagen de TVDI correspondiente al 10 - 25 de Febrero para el año 2009:



Esta campaña también corresponde a una etapa seca, aunque permite distinguir diferencias entre las áreas clasificadas como secas o muy secas con respecto a la actual imagen. Las provincias de Buenos Aires y La Pampa, aparecen con áreas secas mucho mayor que la imagen actual. Por el contrario, las provincias de Entre Ríos, Santa Fe y Córdoba, tienen áreas secas más extensas que para la campaña del 2009. La siguiente tabla resume los porcentajes secos y muy secos encontrados en cada imagen a modo de comparar:

Tabla 1: Porcentaje de áreas secas y muy secas por provincia para las imagen del 10-25 de Feb en 2009 y 2018

Provincia	Porcentaje seco 2009	Porcentaje seco 2018
Buenos Aires	67%	31%
Santa Fe	28%	38%
Córdoba	20%	32%
Entre Ríos	28%	47%
La Pampa	58%	43%