

## EVALUACIÓN SATELITAL DEL ESTADO DE LAS RESERVAS HÍDRICAS

31/01/2020

En el periodo octubre-marzo la Oficina de Riesgo agropecuario realiza una evaluación del estado de humedad del suelo a través del índice satelital TVDI, obtenido mediante el procesamiento de productos MODIS (NASA). El monitoreo satelital complementa el realizado mediante balance hídrico para cultivos específicos ([http://www.ora.gob.ar/camp\\_actual\\_cultivos.php](http://www.ora.gob.ar/camp_actual_cultivos.php)) y su evolución temporal puede consultarse en <http://www.ora.gob.ar/tvdi.php>, donde también se expone la metodología de obtención del índice TVDI. Los resultados reflejan el **estado hídrico promedio** de los 16 días consignados en el mapa.

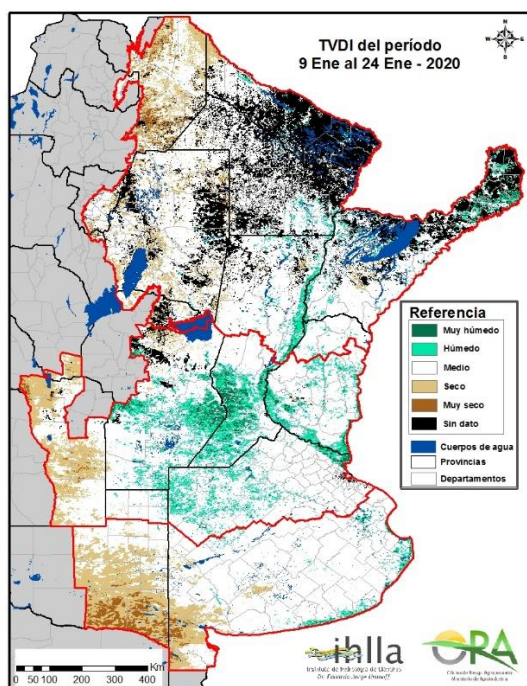


Figura 1 (más reciente)

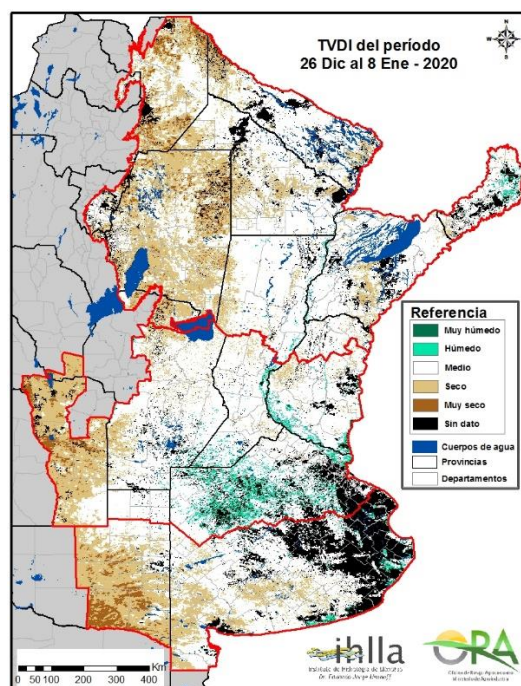
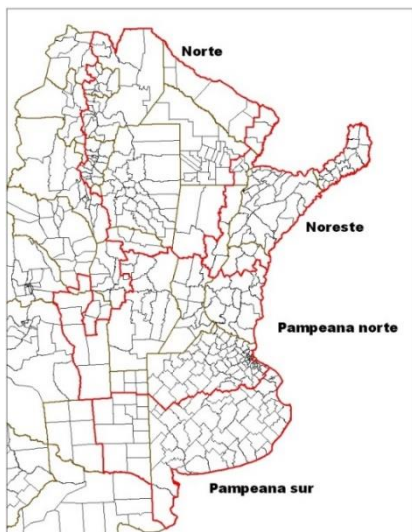


Figura 2 (anterior)

El índice toma valores entre 0 y 1, donde 0 indica máxima humedad y 1 determina máxima sequedad. En las imágenes se colorean sólo los valores extremos de TVDI, según la siguiente clasificación: Muy húmedo (TVDI entre 0 y 0,1), Húmedo (TVDI entre 0,1 y 0,2), Seco (TVDI entre 0,6 y 0,8) y Muy seco (TVDI entre 0,8 y 1). Los valores “no extremos” o Medios aparecen en blanco. Los píxeles en negro se deben a falta de información para evaluar el índice, ya sea por nubosidad o por baja calidad de los datos.

## Comentarios

El periodo analizado en este informe corresponde a un producto: **09/01/2019 al 24/01/2020** (Figura 1).



- **Región Pampeana Sur**

En este caso, es relativa la comparación con el periodo anterior porque en aquel más del 20% del área no tuvo datos. En la imagen actual, el área clasificada como SECA es de 19.8%. La mayor parte de la región quedó clasificada en la categoría MEDIO (72.5%), aunque se estima que posteriormente continuaron los desecamientos luego del 24/01 (ver [http://www.ora.gob.ar/camp\\_actual\\_cultivos.php](http://www.ora.gob.ar/camp_actual_cultivos.php)).

- **Región Pampeana Norte**

La mayor parte del área sigue concentrada en la categoría MEDIO (69%). Se observa un aumento en el área clasificada como HÚMEDA, que pasó de 6.5% a 15.1%, mayormente cerca del límite entre Santa Fe y Córdoba (ver Figura 1). A su vez, el área SECA disminuyó de 15.8% a 8.4%.







- **Región norte y noreste**

Esta región es la que presentó mayor cantidad de píxeles sin información (26%), concentrados en el este de Formosa, Misiones y norte de Corrientes, debido a la permanencia de nubosidad. La región está dominada por píxeles en la categoría MEDIO, que pasó de 62,7% a 58%. La categoría SECO disminuyó, pasando de 25.4% en el periodo a 9,1% en el actual. En la Figura 1 se puede ver que la mayor parte de los píxeles en la categoría SECO se hallan en zonas del este de Salta.







## Resultados

El periodo analizado en este informe va del 09/01 al 24/01 (Figura 1) para la cual se evaluó el porcentaje de área en cada una de las categorías de TVDI. Las celdas sombreadas en los Cuadros 1 y 2 incluyen más del 90% del área de la región.

Comparando ambos cuadros, no se observan cambios muy notables. Las tres regiones poseen el mayor porcentaje de píxeles en la categoría MEDIO, con extremos locales dentro de cada una de ellas.

% ÁREA POR CATEGORÍA TVDI 09/01 al 24/01		PAMPEANA NORTE	PAMPEANA SUR	NORTE Y NORESTE
	MUY HÚMEDO	4.7%	0.8%	1.3%
	HÚMEDO	15.1%	2.4%	4.2%
	MEDIO	69.0%	72.5%	58.0%
	SECO	8.4%	19.8%	9.1%
	MUY SECO	0.4%	4.3%	1.3%
	SIN DATO	2.4%	0.2%	26.0%

**Cuadro 1 (más reciente)**

% ÁREA POR CATEGORÍA TVDI 26/12 al 08/01		PAMPEANA NORTE	PAMPEANA SUR	NORTE Y NORESTE
	MUY HÚMEDO	1.3%	0.7%	0.1%
	HÚMEDO	6.5%	1.6%	1.0%
	MEDIO	64.7%	45.7%	62.7%
	SECO	15.8%	26.0%	25.4%
	MUY SECO	2.0%	4.5%	3.1%
	SIN DATO	9.8%	21.6%	7.7%

**Cuadro 2 (anterior)**