



EVALUACIÓN SATELITAL DEL ESTADO DE LAS RESERVAS HÍDRICAS

24/01/2024

- ▶ **En las tres regiones analizadas predominan las áreas con humedad en el suelo en categoría MEDIO (mayor al 70%).**
- ▶ **La región Norte es la que presenta mayor cantidad de píxeles clasificados en categorías SECO o MUY SECO.**
- ▶ **La anomalía del índice TVDI para el periodo de análisis sigue mostrando predominio de áreas con humedad en el suelo NORMAL o SUPERIOR.**

En el periodo octubre-marzo la Oficina de Riesgo Agropecuario realiza una evaluación del estado de humedad del suelo a través del índice satelital TVDI, obtenido mediante el procesamiento de productos MODIS (NASA).

El índice toma valores entre 0 y 1, donde 0 indica máxima humedad y 1 determina máxima sequedad. En las imágenes se colorean los valores de TVDI según la siguiente clasificación: Muy húmedo (TVDI entre 0 y 0,1), Húmedo (TVDI entre 0,1 y 0,2), Seco (TVDI entre 0,6 y 0,8) y Muy seco (TVDI entre 0,8 y 1). También se calcula la anomalía de estos valores en función de la serie estadística 2000-2019.

La evolución temporal del índice satelital TVDI puede consultarse en <http://www.ora.gob.ar/tvdi.php>, donde también se expone la metodología de obtención del índice TVDI.

ÍNDICE TVDI

Periodo: 01/01/24 al 16/01/24



El índice TVDI se procesa independientemente en cada una de las tres regiones que se muestran en el mapa de la izquierda. El cuadro siguiente señala el porcentaje de píxeles en cada una de las categorías de humedad en el suelo. Las celdas sombreadas en el cuadro incluyen más del 90% del área de cada región.

% ÁREA POR CATEGORÍA TVDI 01/01 al 16/01/2024	PAMPEANA NORTE	PAMPEANA SUR	NORTE
MUY HÚMEDO	5.5%	6.2%	2.5%
HÚMEDO	9.7%	16.1%	10.2%
MEDIO	79.4%	72.6%	75.2%
SECO	2.4%	4.8%	10.4%
MUY SECO	0.2%	0.1%	0.5%
SIN DATO	2.7%	0.2%	1.2%

La región Norte es la que mayor cantidad de píxeles presenta en la categoría SECO (10%). Como se puede ver en la FIGURA 1, la mayor parte de estos píxeles se concentran en el noreste de Santiago del Estero, oeste de Chaco y noroeste de Santa Fe. De todas formas, predominan las áreas con contenido de humedad MEDIO. Comparado con la FIGURA 2, que corresponde a la última imagen Aqua disponible (27/12 al 08/01/24), se puede ver que el área en estado SECO disminuyó en la región Norte, mientras que el área en estado HÚMEDO aumentó, en especial en Misiones.

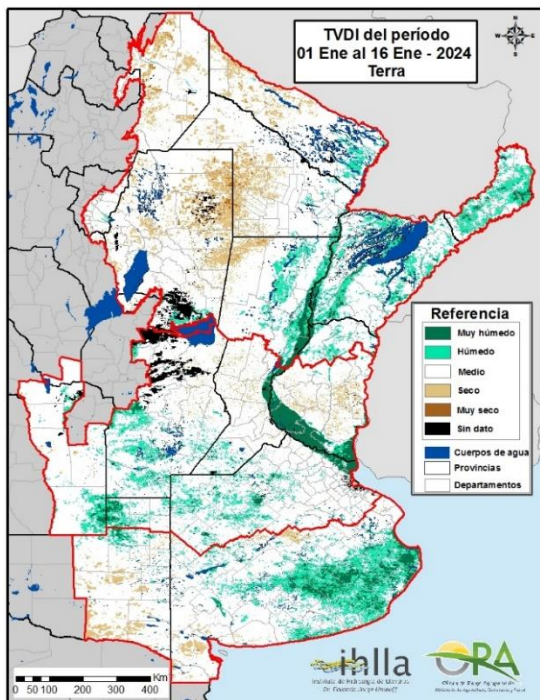


FIGURA 1

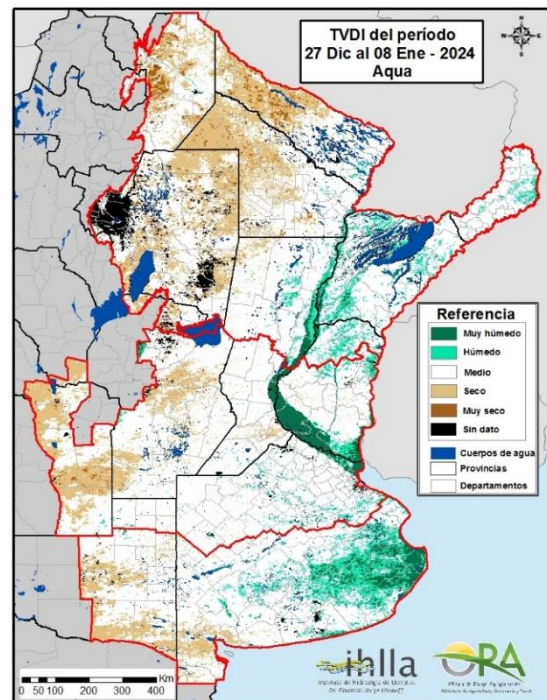


FIGURA 2

En la región Pampeana Norte predominan las áreas en categoría MEDIO (79%). Los píxeles de clase HÚMEDO y MUY HÚMEDO suman aproximadamente el 15% del área total de la región y se concentran en el sur de Córdoba, sur de Santa Fe, noroeste de Buenos Aires y límite entre San Luis y La Pampa.

La situación en la región Pampeana Sur es similar, con un 73% del área en categoría MEDIO y un 22% en categorías HÚMEDO o MUY HÚMEDO. Los píxeles en la clase SECO o MUY SECO no llegan al 5%.

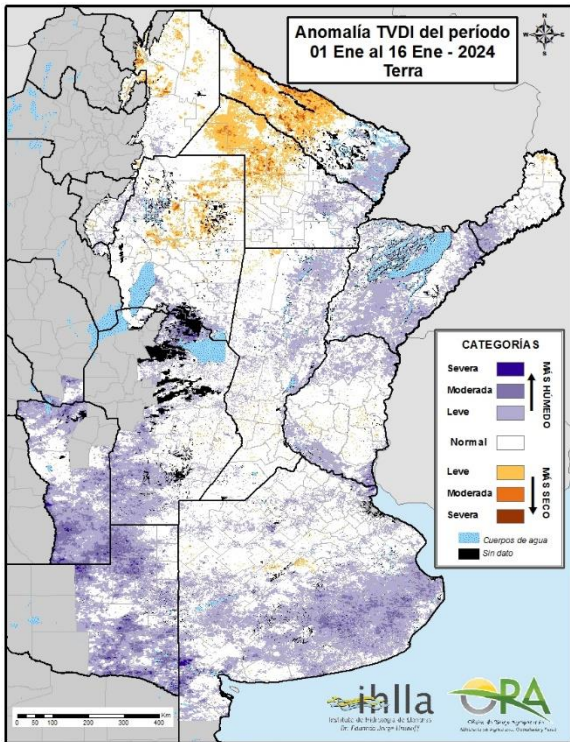


FIGURA 3

Comparando los valores del índice en cada píxel con su valor medio para el periodo analizado, surge el mapa de la FIGURA 3, donde en colores azules se indican los contenidos de humedad en el suelo superiores a los habituales y en anaranjados los inferiores.

En la anomalía del Índice TVDI se destaca, al igual que en el informe anterior, el predominio de áreas con humedad normal o superior a la normal. Esto significa que los cultivos que han transitado su periodo más vulnerable a déficit hídrico en la primera quincena de enero no habrían sufrido en general falta de agua en el suelo.

El área más seca que lo normal se concentra en el centro y oeste de Formosa, noroeste de Chaco y zonas aisladas en Santiago del Estero.

