



EVALUACIÓN SATELITAL DEL ESTADO DE LAS RESERVAS HÍDRICAS

06/01/2021

En el periodo octubre-marzo la Oficina de Riesgo agropecuario realiza una evaluación del estado de humedad del suelo a través del índice satelital TVDI, obtenido mediante el procesamiento de productos MODIS (NASA).

Los resultados reflejan el estado hídrico promedio de los 16 días consignados en el mapa.

El monitoreo satelital complementa el realizado mediante balance hídrico para cultivos específicos (http://www.ora.gob.ar/camp_actual_cultivos.php).

La evolución temporal del índice satelital TVDI puede consultarse en <http://www.ora.gob.ar/tvdi.php>, donde también se expone la metodología de obtención del índice TVDI.

ÍNDICE TVDI

Periodo: 10/12/20 al 25/12/20

El índice toma valores entre 0 y 1, donde 0 indica máxima humedad y 1 determina máxima sequedad. En las imágenes se colorean sólo los valores extremos de TVDI, según la siguiente clasificación: Muy húmedo (TVDI entre 0 y 0,1), Húmedo (TVDI entre 0,1 y 0,2), Seco (TVDI entre 0,6 y 0,8) y Muy seco (TVDI entre 0,8 y 1). Los valores “no extremos” o Medios aparecen en blanco. Los píxeles en negro se deben a falta de información para evaluar el índice, ya sea por nubosidad o por baja calidad de los datos.

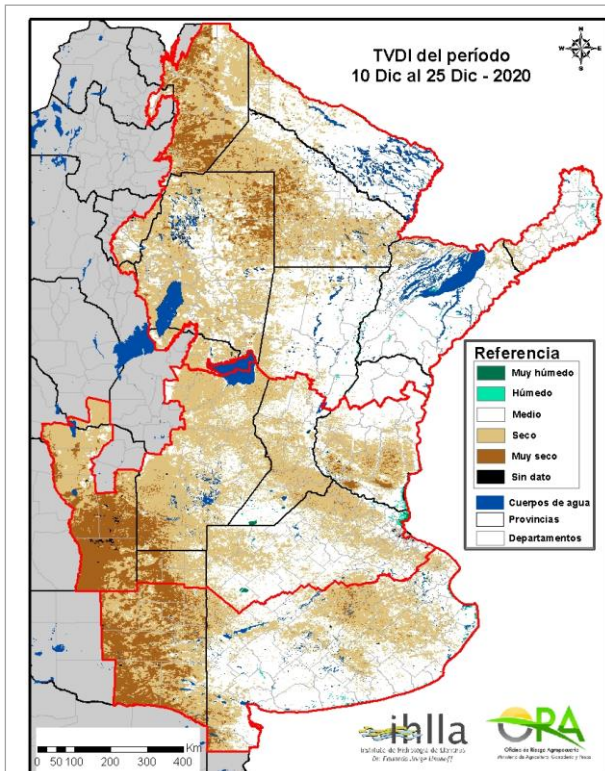


Figura 1 (más reciente)

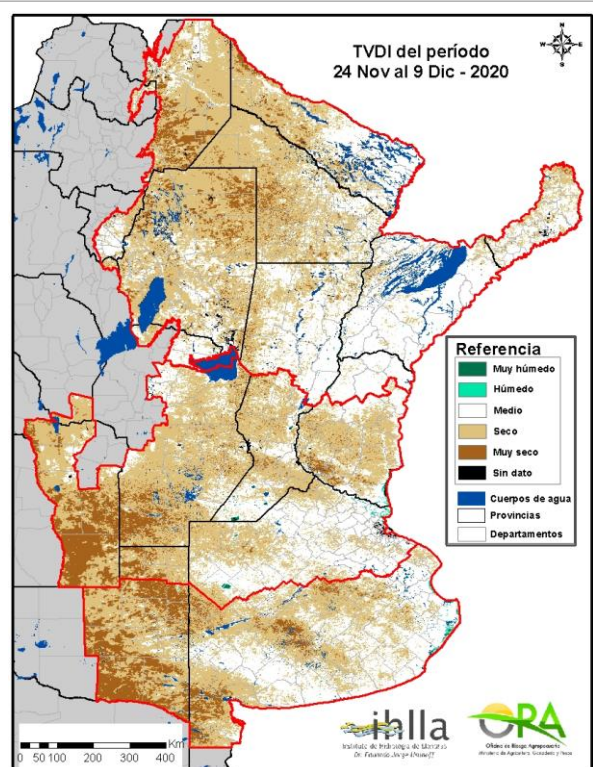


Figura 2 (anterior)

Cuadro 1: Clasificación más reciente

% ÁREA POR CATEGORÍA	PAMPEANA			NORTE Y NOROESTE
	NORTE	SUR		
MUY HÚMEDO	0.3%	0.3%	0.1%	
HÚMEDO	0.6%	0.6%	0.6%	
MEDIO	36.7%	46.7%	57.0%	
SECO	49.8%	37.3%	36.1%	
MUY SECO	11.7%	14.7%	5.9%	
SIN DATO	0.9%	0.4%	0.2%	

Cuadro 2: Clasificación anterior

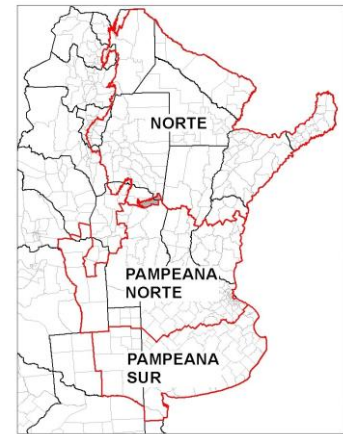
% ÁREA POR CATEGORÍA	PAMPEANA			NORTE Y NOROESTE
	NORTE	SUR		
MUY HÚMEDO	0.2%	0.2%	0.1%	
HÚMEDO	0.5%	0.6%	0.3%	
MEDIO	33.0%	35.6%	46.5%	
SECO	53.1%	45.8%	46.5%	
MUY SECO	12.1%	17.6%	6.0%	
SIN DATO	1.1%	0.2%	0.6%	

Las celdas sombreadas en los Cuadros 1 y 2 incluyen más del 90% del área de la región.



COMENTARIOS

Periodo: 10/12/20 al 25/12/20



- **Región Norte**

Se observó un leve aumento del área en categoría MEDIO en detrimento de la clasificada como SECA. La mayor parte de los pixeles de la categoría MUY SECO (6%) se ubica en el sudeste de Salta y en el límite entre Chaco y Santiago del Estero, principalmente en los departamentos A. Brown (Chaco) y Alberdi (Santiago).

- **Región Pampeana Norte**

También se observa un leve aumento de la categoría MEDIO y una leve disminución de la SECA, aunque esta última sigue ocupando cerca del 50% de la región. Los pixeles clasificados como MUY SECO (12%) se concentran en el sur de San Luis, sudoeste de Córdoba y sur de Entre Ríos.

- **Región Pampeana Sur**

Al igual que las otras regiones, algo del porcentaje de área en categoría SECA ha pasado a la categoría MEDIO. Es la región con mayor porcentaje de pixeles clasificados como MUY SECO (15%), concentrados casi en su totalidad en La Pampa.

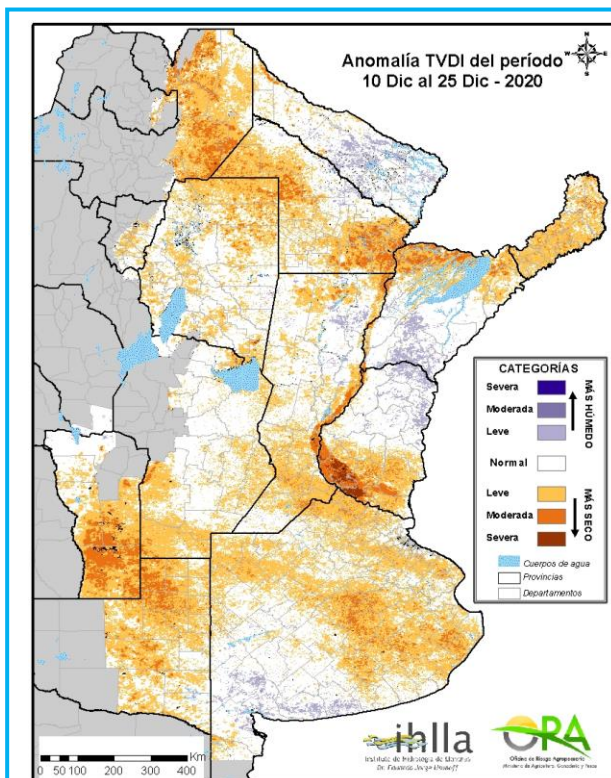


Figura 3: DIFERENCIA CON EL PROMEDIO HISTÓRICO

La diferencia (anomalía) de la imagen TVDI más reciente con respecto al promedio histórico (2001-2019) muestra un predominio de áreas más secas que lo habitual.

La zona comprendida por el sudeste de Chaco, norte de Corrientes y Misiones no se observa muy seca en la imagen TVDI, pero se advierte más seca que lo normal en la diferencia con el promedio histórico.

En el Delta del Paraná aparecen pixeles clasificados en la categoría extrema de MÁS SECO, resaltándose lo atípico de las condiciones deficitarias actuales.

Zonas SECAS en La Pampa, según el índice TVDI (figura 1) se clasifican como NORMAL en la diferencia con el promedio histórico.

En el centro y este de Formosa, centro y sudeste de Corrientes y noreste de Entre Ríos se ven pixeles clasificados como levemente MÁS HÚMEDO. Lo mismo se observa en el sur y sudoeste bonaerenses.

