



# EVALUACIÓN SATELITAL DEL ESTADO DE LAS RESERVAS HÍDRICAS

23/02/2022

En el periodo octubre-marzo la Oficina de Riesgo Agropecuario realiza una evaluación del estado de humedad del suelo a través del índice satelital TVDI, obtenido mediante el procesamiento de productos MODIS (NASA).

Los resultados reflejan el estado hídrico promedio de los 16 días consignados en los mapas.

El monitoreo satelital complementa el realizado mediante balance hídrico para cultivos específicos ([http://www.ora.gob.ar/camp\\_actual\\_cultivos.php](http://www.ora.gob.ar/camp_actual_cultivos.php)).

La evolución temporal del índice satelital TVDI puede consultarse en <http://www.ora.gob.ar/tvdi.php>, donde también se expone la metodología de obtención del índice TVDI.

# ÍNDICE TVDI

Periodo: 25/01/22 al 09/02/22

El índice toma valores entre 0 y 1, donde 0 indica máxima humedad y 1 determina máxima sequedad. En las imágenes se colorean sólo los valores extremos de TVDI, según la siguiente clasificación: Muy húmedo (TVDI entre 0 y 0,1), Húmedo (TVDI entre 0,1 y 0,2), Seco (TVDI entre 0,6 y 0,8) y Muy seco (TVDI entre 0,8 y 1). Los valores “no extremos” o Medios aparecen en blanco. Los píxeles en negro se deben a falta de información para evaluar el índice, ya sea por nubosidad o por baja calidad de los datos.

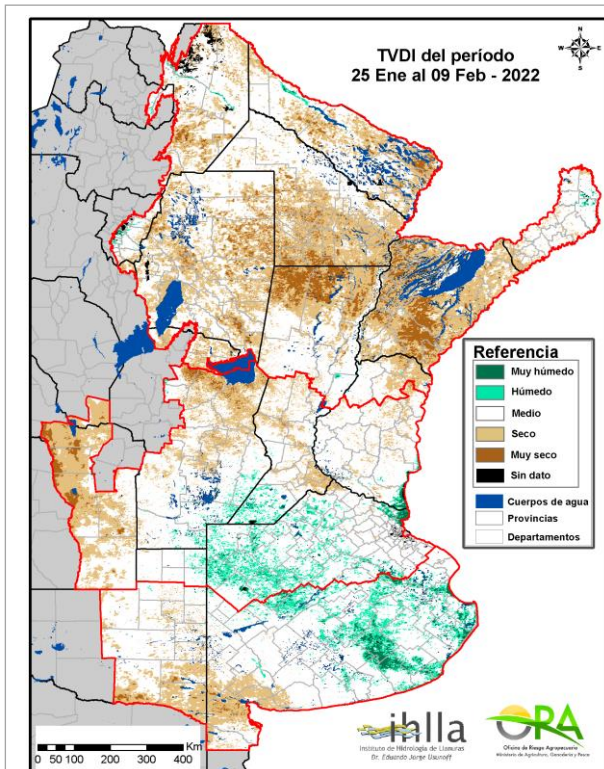


Figura 1 (más reciente)

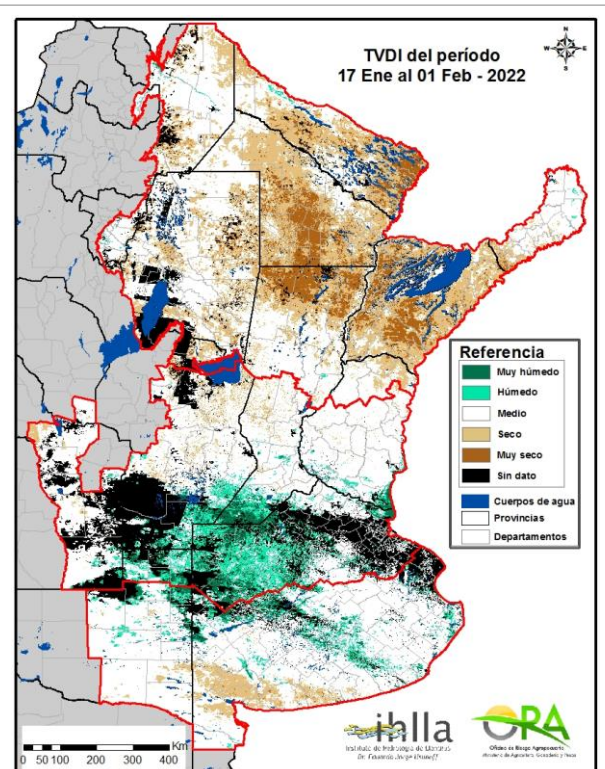


Figura 2 (anterior)

Cuadro 1: Clasificación más reciente

% ÁREA POR CATEGORÍA TVDI 26/01 al 09/02/2022	PAMPEANA NORTE	PAMPEANA SUR	NORTE Y NORESTE
MUY HÚMEDO	1.1%	3.2%	0.1%
HÚMEDO	7.0%	10.0%	0.6%
MEDIO	69.8%	72.3%	51.5%
SECO	19.5%	13.7%	38.6%
MUY SECO	2.2%	0.7%	8.4%
SIN DATO	0.4%	0.2%	0.7%

Cuadro 2: Clasificación anterior

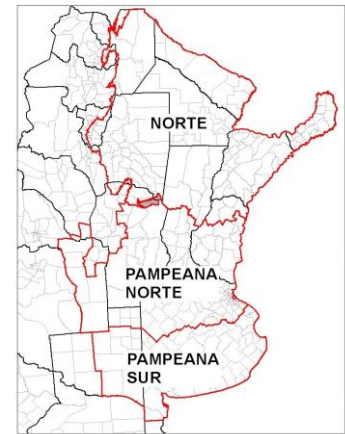
% ÁREA POR CATEGORÍA TVDI 17/01 al 01/02/2022	PAMPEANA NORTE	PAMPEANA SUR	NORTE Y NORESTE
MUY HÚMEDO	6.1%	3.2%	0.1%
HÚMEDO	11.3%	7.3%	0.5%
MEDIO	54.1%	74.2%	47.5%
SECO	3.9%	7.2%	35.7%
MUY SECO	0.2%	0.2%	11.3%
SIN DATO	24.5%	7.8%	4.9%

Las celdas sombreadas en los Cuadros 1 y 2 incluyen más del 90% del área de la región.



# COMENTARIOS

Periodo: 25/01/22 al 09/02/22



- **Región Norte**

Actualmente predomina la categoría MEDIO (52%). Se destaca también la categoría SECO, que pasó 36% a 39%. La categoría MUY SECO ocupa en la última imagen algo más del 8% de la región. Los pixeles de esta categoría se concentran en Corrientes, principalmente, y también en el norte de Santa Fe y sur de Chaco. En el Centro de Chaco y este de Formosa se ve algo disminuida la cantidad de pixeles clasificados como MUY SECO con respecto a la imagen anterior.

- **Región Pampeana Norte**

En la imagen más reciente el área en categoría MEDIO ocupa casi el 70% de la región. En la imagen anterior se destacan los pixeles SIN DATO, debido a nubosidad persistente sobre el norte de Buenos Aires y sur de Córdoba. Un 8% de pixeles en clase HÚMEDO y MUY HÚMEDO se mantiene en el noroeste de Buenos Aires y extremo sur de Santa Fe.

- **Región Pampeana Sur**

Es la región con mayor porcentaje de área en categoría MEDIO (72%). También muestra en la imagen actual un 10% de pixeles clasificados como HÚMEDO y 3% MUY HÚMEDO, concentrados al este. El área en clase SECO es la más baja (14%) y se circunscribe prácticamente al sudoeste de Buenos Aires y sur de La Pampa.

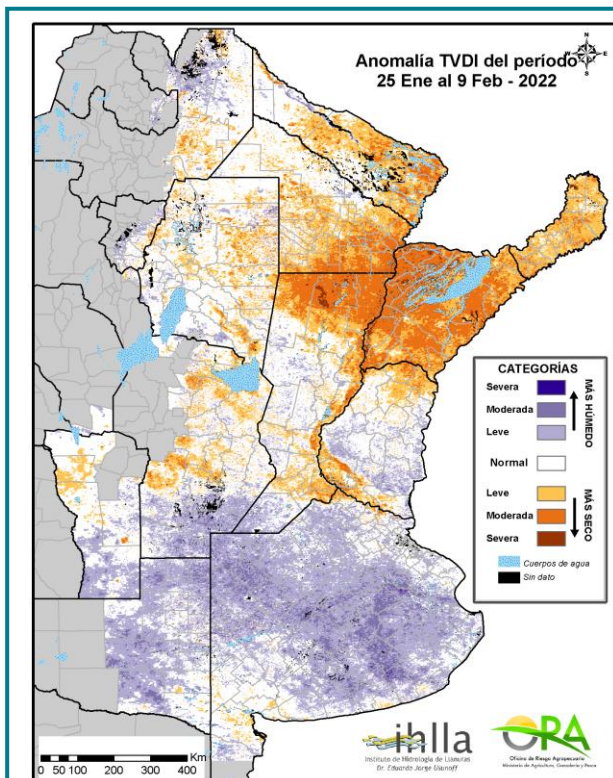


Figura 3: DIFERENCIA CON EL PROMEDIO HISTÓRICO

La diferencia (anomalía) de la imagen TVDI más reciente con respecto al promedio histórico (2001-2020) muestra un amplio predominio de las categorías MÁS SECO.

Las áreas donde se concentra el mayor porcentaje de pixeles en categoría MÁS SECO-Moderada son: toda la provincia de Corrientes, norte de Santa Fe y sudeste de Chaco. También hay una importante concentración de esta categoría en el este de Formosa y Misiones.

Se nota además la concentración de pixeles MÁS SECO a lo largo de todo el río Paraná en el tramo argentino, abarcando incluso todo el Delta del Paraná y zonas adyacentes del lado santafesino.

Abundan los pixeles en categoría MÁS HÚMEDO-Leve en la mayor parte de la provincia de Buenos Aires, lo mismo que en el sur de Córdoba y este de La Pampa.

Comparando con el informe anterior, se observa una buena recuperación de humedad en general, con excepción del NEA, principalmente la provincia de Corrientes, que se mantiene en condiciones francamente más secas que las habituales para el periodo de análisis.

